

## **Kleine Anfrage**

**der Abgeordneten Jankowski und Hoffmann (AfD)**

**und**

**Antwort**

**des Thüringer Ministeriums für Arbeit, Soziales, Gesundheit, Frauen und Familie**

## **Übergewicht und Adipositas bei Kindern und Jugendlichen in Thüringen**

Seit Jahren schlagen Gesundheitsexperten Alarm: Kinder und Jugendliche in Deutschland neigen immer öfter zu Übergewicht und Adipositas. Thüringen war in dieser Statistik in den vergangenen Jahren oftmals in der deutschen Spitzengruppe zu finden. Bewegungsmangel und falsche ungesunde Ernährung sind die Hauptgründe für Übergewicht und Adipositas bei Kindern und Jugendlichen. Übergewicht und Adipositas bei Kindern und Jugendlichen stellen große gesundheitliche Probleme dar, denn auch bei Kindern und Jugendlichen können Übergewicht und Adipositas das Erkrankungsrisiko erhöhen und beispielsweise Bluthochdruck, Diabetes oder Gelenkschäden begünstigen. Zudem setzen sich die Gewichtsprobleme oft im Erwachsenenalter fort.

Das **Thüringer Ministerium für Arbeit, Soziales, Gesundheit, Frauen und Familie** hat die **Kleine Anfrage 7/3335** vom 19. Mai 2022 namens der Landesregierung mit Schreiben vom 12. Juli 2022 beantwortet:

1. Wie viele Kinder und Jugendliche leiden nach Kenntnis der Landesregierung in Thüringen unter Übergewicht und Adipositas und wie hat sich dieser Befund in den vergangenen fünf Jahren entwickelt (bitte die Häufigkeiten in folgende Altersklassen aufschlüsseln: 3 bis 4 Jahre, 5 bis 8 Jahre, 9 bis 12 Jahre und 13 bis 15 Jahre)?
2. Wie haben sich die Probleme Übergewicht und Adipositas bei Kindern und Jugendlichen nach Meinung der Landesregierung in den vergangenen fünf Jahren verändert?

Antwort zu den Fragen 1 und 2:

Für die Beurteilung des Körpergewichts hat sich der Body-Mass-Index (BMI) bewährt. Bei Erwachsenen kann der individuelle BMI anhand fester Grenzwerte beurteilt werden. Hingegen sind bei Heranwachsenden alters- und geschlechtsspezifische Veränderungen des BMI zu berücksichtigen, die sich mit Hilfe von Perzentilkurven darstellen lassen. Nach dem von den Kinder- und Jugendärztlichen Diensten angewendeten Referenzsystem zeigt ein BMI-Wert unterhalb des 10. Perzentils (P10) Untergewicht, zwischen dem 10. und 90. Perzentil (P90) Normalgewicht, oberhalb des 90. Perzentils Übergewicht und oberhalb des 97. Perzentils (P97) Adipositas an. Der Landesregierung liegen entsprechende Zahlen für den Untersuchungszeitraum 2016/2017 vor.

Abbildung 1 veranschaulicht, dass mit zunehmendem Alter die Prävalenz von Übergewicht und Adipositas steigt und der Anteil Normalgewichtiger kontinuierlich kleiner wird. Während die Häufigkeit von Übergewicht im Kita-Alter mit elf Prozent noch nahe an dem – anhand der Definition vorgegebenen – Erwartungswert von zehn Prozent liegt, wird dieser in den anderen Altersgruppen übertroffen. Viertklässler waren mit 18,0 Prozent und Achtklässler mit 20,2 Prozent in etwa doppelt so häufig übergewichtig wie erwartet (das heißt wie in der Referenzpopulation).

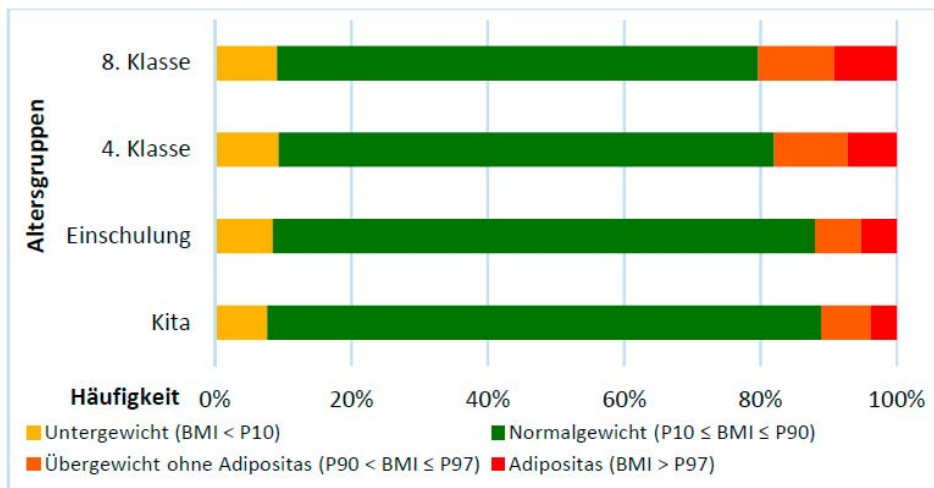


Abbildung 1: Körpergewicht bei Kindern und Jugendlichen im Untersuchungszeitraum 2016/2017.

Innerhalb Thüringens gibt es erhebliche Unterschiede bei der Häufigkeit von Übergewicht. Im Jahr 2017 hatte Jena mit 7,0 Prozent die wenigsten übergewichtigen Einschulungskinder (siehe Abbildung 2).

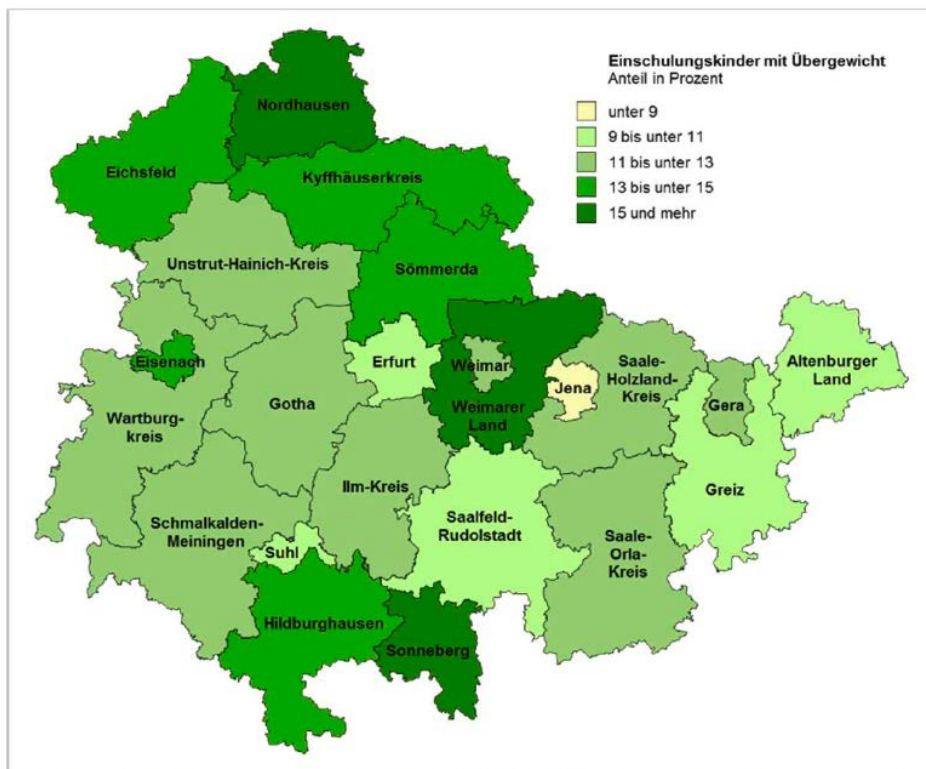


Abbildung 2: Übergewicht (BMI > P90) bei Kindern, die 2017 erstmalig anlässlich der vorgesehenen Einschulung von den Kinder- und Jugendärztlichen Diensten untersucht wurden.

Im deutschlandweiten Vergleich der Prävalenzen von Übergewicht (BMI > P90) bei Einschulungskindern lag Thüringen 2016 mit 12,1 Prozent hinter Sachsen-Anhalt (12,4 Prozent) und gleichauf mit Mecklenburg-Vorpommern auf Platz 2 der Negativ-Rangliste (niedrigster Wert mit 8,0 Prozent in Baden-Württemberg). Übergewicht erhöht das Risiko insbesondere für kardiovaskuläre, orthopädische, endokrine und psychische Erkrankungen. Trotz der großen Verbreitung von Übergewicht und Adipositas bei Kindern und Jugendlichen in Thüringen bleibt positiv anzumerken, dass sich die Werte in den letzten Jah-

ren kaum verändert haben. Nach starkem Anstieg in den 1990-er Jahren setzt sich damit der Trend zur Stabilisierung der Prävalenzraten – allerdings auf hohem Niveau – fort (siehe Abbildung 3).

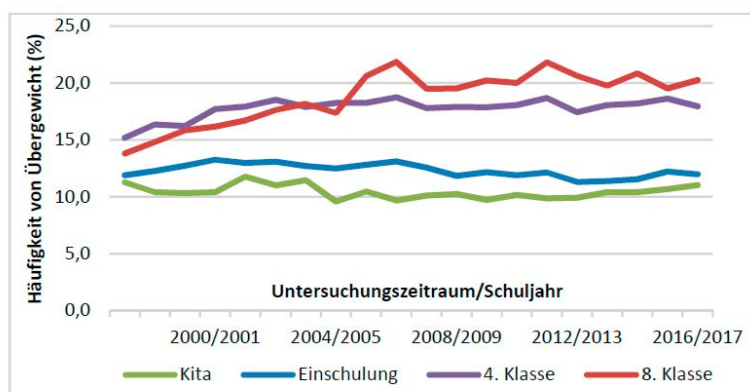
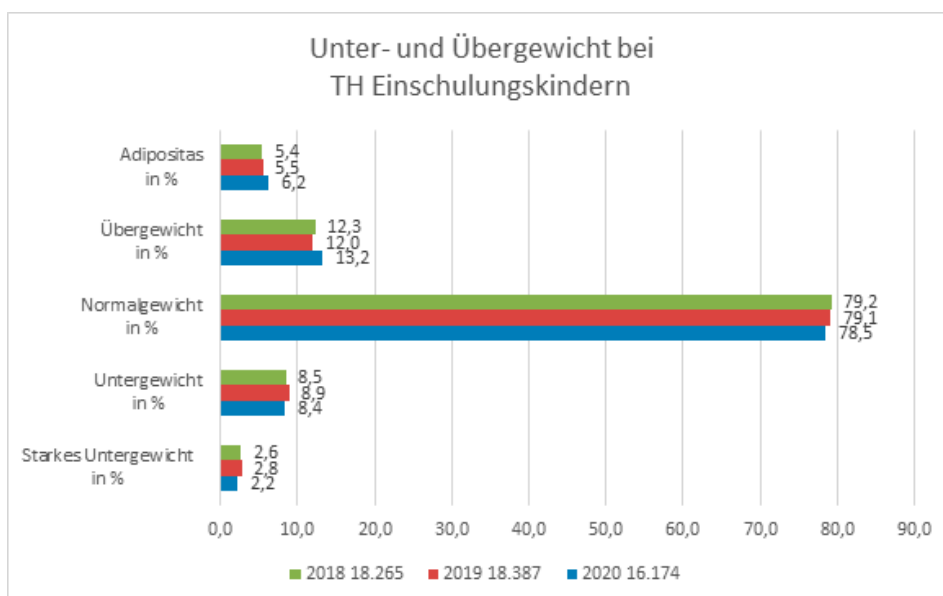


Abbildung 3: Häufigkeit von Übergewicht (einschließlich Adipositas) bei Kindern und Jugendlichen im zeitlichen Verlauf.

Datenquelle: Thüringer Landesverwaltungsamt/Thüringer Landesamt für Statistik/Thüringer Gesundheitsämter.

Außerdem liegen der Landesregierung Daten zu den Schuleingangsuntersuchungen des Landesverwaltungsamts für die Jahre 2018 bis 2020 vor. Abbildung 4 zeigt eine deutliche Zunahme von Adipositas (0,7Prozent) und Übergewicht (1,2Prozent) im Jahr 2020 gegenüber dem Vorjahr.

Abb. 4: Unter- und Übergewicht bei Thüringer Einschulungskindern



3. Wie viele Kinder und Jugendliche gehen nach Kenntnis der Landesregierung einer sportlichen Betätigung in einem Sportverein nach und wie hat sich dies in den vergangenen fünf Jahren entwickelt (bitte die Häufigkeiten in folgende Altersklassen aufschlüsseln: 3 bis 4 Jahre, 5 bis 8 Jahre, 9 bis 12 Jahre und 13 bis 15 Jahre)?

Antwort:

Die abgefragten Daten sind den Anlagen zu entnehmen. Es wird darauf hingewiesen, dass die Landesregierung keine der Fragestellung entsprechende Statistik führt. Der Landessportbund Thüringen e. V. (LSB) hat die Daten im Rahmen der

Zusammenarbeit zur Verfügung gestellt. Der LSB schlüsselt die Daten nach Altersgruppen auf. Diese Aufschlüsselung entspricht jedoch nicht der von den Fragestellern gewünschten Aufschlüsselung. Eine nachträgliche Neuordnung nach Altersgruppen ist nicht möglich. (Anlage 1 Faltblätter 2018- 2022)

4. Wie viele Kinder und Jugendliche mit Übergewicht und Adipositas leiden nach Kenntnis der Landesregierung unter symptomatischen Gelenk- und Gliederschmerzen und wie hat sich dies in den vergangenen fünf Jahren entwickelt (bitte die Häufigkeiten in folgende Altersklassen aufschlüsseln: 3 bis 4 Jahre, 5 bis 8 Jahre, 9 bis 12 Jahre und 13 bis 15 Jahre)?

Antwort:

Die Symptome "Gelenk- und Gliederschmerzen" werden weder allein noch im Zusammenhang mit Übergewicht/Adipositas im Rahmen der Untersuchungen des Kinder- und Jugendärztlichen Dienst (ESU/ Untersuchungen in Klassenstufen vier und acht) erfasst. Aus diesem Grund kann keine Stellungnahme dazu erfolgen.

5. Bei wie vielen Kindern und Jugendlichen mit Übergewicht und Adipositas wirkt sich nach Kenntnis der Landesregierung das hohe Gewicht dergestalt auf den Körper aus, dass normale Bewegungsabläufe nur noch mit großen Schmerzen verbunden sind und ein normaler Tagesablauf kaum noch möglich ist (bitte die Häufigkeiten in folgende Altersklassen aufschlüsseln: 3 bis 4 Jahre, 5 bis 8 Jahre, 9 bis 12 Jahre und 13 bis 15 Jahre)?

Antwort:

Hierzu liegen der Landesregierung keine Zahlen vor; daher ist eine Beantwortung nicht möglich.

6. Wie schätzt die Landesregierung die weitere Entwicklung von Übergewicht und Adipositas bei Kindern und Jugendlichen in Thüringen ein?

Antwort:

Zahlreiche Studien und Auswertungen von Forschungseinrichtungen und der gesetzlichen Krankversicherungen belegen eine Zunahme des Übergewichtes bei Kindern und Jugendlichen im Verlauf der Pandemie. Die eingeschränkten Bewegungs- und Sportmöglichkeiten, ein hoher Medienkonsum und fehlende Strukturen in Tagesablauf und Sozialleben werden als Ursache angeführt. Diese Entwicklung begann jedoch bereits vor der Pandemie, das heißt auch bei normalgewichtigen Kindern wird Muskelmasse ab- und Körperfett aufgebaut. Es ist davon auszugehen, dass sich diese Entwicklung fortsetzt. Belastbare Zahlen und Berechnungen hierfür liegen nach Kenntnis der Landesregierung für Thüringen nicht vor. Einhergehend mit dieser Entwicklung steigt das Risiko für eine eingeschränkte Lebensqualität und der Zunahme an unterschiedlichen Erkrankungen bereits im Kindes- und Jugendalter, die ansonsten eher im Erwachsenenalter auftreten, zum Beispiel Diabetes mellitus Typ 2. Um dieser Entwicklung ein Gegengewicht entgegenzusetzen, braucht es umfassende Präventionsmaßnahmen, da neben genetischer Disposition oder einem adipogenen Lebensstil der Familie vor allem auch die soziale Umwelt, das heißt das Wohnumfeld und die Lebenswelt der Kinder sich auf deren Übergewicht auswirkt. Ansatzpunkte sind eine gut strukturierte Vermittlung von Ernährungskompetenz, ein kinderfreundlicheres Umfeld etwa durch attraktive Spielplätze, sichere und gute Schul- und Radwege, besseres Schulesse. Weiterhin sind verhältnispräventive Maßnahmen, wie zum Beispiel die verpflichtende und klare Lebensmittelkennzeichnung und Verbote für Dickmacher-Werbung, die – zum Beispiel auch durch Influencer – speziell an Kinder gerichtet ist, notwendig.

Um tatsächlich eine Trendwende zu erreichen, braucht es dringend einen gesamtgesellschaftlichen Diskurs über die Adipositas im Kindes- und Jugendalter sowie politische Maßnahmen.

7. Welche Maßnahmen hat die Landesregierung in den vergangenen fünf Jahren umgesetzt, um Eltern, Kinder und Jugendliche für das Thema zu sensibilisieren und über eine gesunde Ernährung und Lebensweise zu unterrichten (bitte unter Angabe des betreffenden Haushaltstitels und der veranschlagten Haushaltsmittel)?

Antwort:

Die Unterstützung eines gesunden Lebensstils wird als gesamtgesellschaftliche Aufgabe verstanden, die durch verschiedene Bereiche, Akteur(inn)en und Minister(inne)n verantwortet wird. Um einen gesunden Lebensstil zu unterstützen, werden in den Lebenswelten Kindergarten, Schule, Sozialraum und

Kommune durch verschiedene landesweit agierende Partner in Thüringen Initiativen und Projekte für Kinder und ihre Familien angestoßen. Beispielhaft zu benennen im Bereich der Förderung von gesunder Ernährung sind die Vernetzungsstellen Kita- und Schulverpflegung angesiedelt bei der Deutschen Gesellschaft für Ernährung e.V. (DGE) Sektion Thüringen e. V. und der Verbraucherzentrale Thüringen. Die Förderung eines gesunden Lebensstils über Interventionen in Kitas und Schulen erfolgt durch zum Beispiel die Landesvereinigung für Gesundheitsförderung Thüringen e. V. - AGETHUR, die Landesarbeitsgemeinschaft Jugendzahnpflege Thüringen, den Thüringer Landfrauenverband e. V. und den Landessportbund Thüringen. Projekte dieser Maßnahmenträger sind u. a. Ernährungsführerschein, Milchparty, Klasse 2000, Lila-Kuh und Anti-Matsch-Tomate, beKi=geKi (bewegte Kinder = gesündere Kinder). Auch die gesetzlichen Krankenkassen unterstützen mit gesundheitsfördernden Projekten (zum Beispiel GemüseAckerdemie gefördert durch die AOK PLUS).

Um Schulen bei der Entwicklung und Umsetzung von Gesundheitsbildungs- und Gesundheitsförderungskonzepten sowie bei der Auswahl qualitätsgeprüfter Interventionsmaßnahmen zu unterstützen, koordiniert die Landesvereinigung für Gesundheitsförderung Thüringen e. V. - AGETHUR das Projekt KOBAGS (Koordination von Beratung und Angeboten für gesunde Schulen in Thüringen).

Die Unterstützung der peri- und postnatalen Lebensphase wird neben dem Bereich der medizinischen Versorgung über die Gesundheitsziele im Rahmen der 2016 gegründeten Landesgesundheitskonferenz Thüringen anwaltschaftlich befördert, insbesondere durch die Zielbereiche "Gesundheit rund um die Geburt" und "Gesund aufwachsen". So widmet sich zum Beispiel die Unterarbeitsgruppe "Rund um die Geburt und ersten Lebensjahre" seit 2019 der Umsetzung des nationalen Gesundheitsziels und aktuell dem Thema der kommunalen Stillförderung.

Um die Ernährungskommunikation zu jungen Familien zu stärken und Multiplikator(inn)en für Bedarfe in der Säuglingsernährung zu sensibilisieren, widmet sich die AGETHUR mit dem Projekt "Ernährung in jungen Familien" in Kooperation mit der AOK PLUS diesem wichtigen Themenfeld.

Die AGETHUR als Landesvereinigung für Gesundheitsförderung ist die Fach- und Servicestelle für Gesundheitsförderung in Thüringen, die auf der Grundlage der institutionellen Förderung durch das TMAS-GFF thüringenweit fachlich-inhaltliche und strukturelle Aufgaben im Themengebiet der Gesundheitsförderung ausführt. Wie bereits oben aufgeführt, trägt sie mit verschiedenen Projekten zur Förderung eines gesunden Lebensstils und damit auch zur Vermeidung von Übergewicht und Adipositas bei.

Aus dem Haushaltstitel 0829 68471 Untertitel 0100 standen für die Jahre 2017 bis 2022 folgende Haushaltsmittel zur Verfügung:

2017	718.700 Euro
2018	733.500 Euro
2019	747.900 Euro
2020	783.600 Euro
2021	783.600 Euro
2022	819.200 Euro

8. Wie hoch schätzt die Landesregierung die jährlichen Kosten für die Krankenkassen zur Behandlung von Übergewicht und Adipositas bei Kindern und Jugendlichen ein?

Antwort:

Aktuell werden die Kosten für die Krankenkassen zur Behandlung von Übergewicht und Adipositas bei Kindern und Jugendlichen statistisch nicht erhoben und liegen der Landesregierung nicht vor. Im Ergebnis der Beteiligung der Landesverbände der gesetzlichen Krankenkassen kann seitens der Krankenkassen keine konkrete Rückmeldung gegeben werden.

Die in Frage kommenden ICD-10-Codes können sowohl als Haupt- als auch als Nebendiagnose verschlüsselt werden. Es ist den Krankenkassen datentechnisch nicht möglich, die Fallkosten zu filtern, die auf eine Behandlung einer Adipositas oder deren Folgeerkrankungen bei Kindern und Jugendlichen zurückzuführen sind. So würden bei der Auswertung der Fälle mit Adipositas als Nebendiagnose auch Kosten inbegriffen sein, die nicht in einem ursächlichen Zusammenhang zur aktuellen Behandlung stehen.

9. Wie haben sich die Ausgaben für den Freistaat Thüringen in den vergangenen fünf Jahren für Prävention und Behandlung von übergewichtigen Kindern und Jugendlichen entwickelt (bitte in Jahresscheiben aufschlüsseln)?

Antwort:

Die Ermittlung der Beihilfeausgaben des Freistaats Thüringen für Prävention und Behandlung von übergewichtigen Kindern und Jugendlichen im Zusammenhang mit der Gewährung von Beihilfen nach § 72 Thüringer Beamten-gesetz (ThürBG) in Verbindung mit der Thüringer Beihilfeverordnung für die berücksichtigungsfähigen Kinder der beihilfeberechtigten Beamten, Richter oder Versorgungsempfänger ist nicht möglich, da zum einen aus datenschutzrechtlichen Gründen die dafür notwendigen Daten (zum Beispiel Diagnosen) im Beihilfeabrechnungsprogramm nicht gespeichert werden und zum anderen Unterlagen über Beihilfen, aus denen die Art der Erkrankung ersichtlich ist, unverzüglich zurückzugeben oder zu vernichten sind, wenn sie für den Zweck, zu dem sie vorgelegt worden sind, nicht mehr benötigt werden (§ 87 Abs. 2 Satz 2 ThürBG).

Die Ausgaben für die AGETHUR wurden in Frage 7 bereits aufgelistet. Eine Angabe ausschließlich zum Thema Prävention und Behandlung von übergewichtigen Kindern und Jugendlichen ist nicht möglich, da die Arbeit der AGETHUR als Fach- und Servicestelle Gesundheitsförderung übergreifend und in Zusammenhang mit verschiedenen anderen Themen im Bereich "gesund aufwachsen" betrachtet werden muss.

Werner  
Ministerin

Anlagen\*

#### Endnote:

- \* Auf den Abdruck der Anlagen wurde verzichtet. Ein Exemplar der Antwort der Landesregierung mit Anlagen erhielten jeweils vorab die Fragesteller, die Fraktionen, die Parlamentarische Gruppe der FDP sowie die fraktionslosen Abgeordneten. In der Landtagsbibliothek liegt diese Drucksache mit Anlagen zur Einsichtnahme bereit. Des Weiteren kann sie unter der oben genannten Drucksachenummer im Abgeordneteninformationssystem sowie im Internet unter der Adresse: [www.parldok.thueringen.de](http://www.parldok.thueringen.de) eingesehen werden.

# Landessportbund Thüringen e.V.

## Bestandserhebung 2018

		16.03.2015	25.02.2016	15.03.2017	16.03.2018	% Bevölkerung	<i>Entwicklung 2017-2018</i>	<i>Entwicklung 2016-2017</i>	<i>Entwicklung 2015-2016</i>	
<b>Vereine</b>		3.418	3.422	3.424	<b>3.394</b>		<b>-30</b>	2	4	
Sportfachverbände		45	45	46	<b>46</b>		<b>0</b>	1	0	
Anschlussorganisationen		24	24	23	<b>24</b>		<b>1</b>	-1	0	
<b>Mitglieder</b>		365.251	369.470	370.579	<b>367.095</b>		<b>-3.484</b>	1.109	4.219	
<b>Organisationsgrad</b>		16,9	17,1	17,1	<b>17,0</b>		<b>-0,1</b>	0	0,2	
<hr/>										
<b>bis 4 Jahre</b>	<i>m</i>	2.505	2.575	2.727	<b>2.839</b>	7,5	112	152	70	
Jahrgänge	<i>w</i>	2.532	2.607	2.715	<b>2.816</b>	7,8	101	108	75	
2017 - 2013	<i>g</i>	<b>5.037</b>	<b>5.182</b>	<b>5.442</b>	<b>5.655</b>	7,7 ↗	<b>213</b>	260	145	
<hr/>										
<b>5 - 6 Jahre</b>	<i>m</i>	5.991	5.699	6.084	<b>5.718</b>	30,7	-366	385	-292	
Jahrgänge	<i>w</i>	4.725	4.670	4.971	<b>4.867</b>	27,5	-104	301	-55	
2012 - 2011	<i>g</i>	<b>10.716</b>	<b>10.369</b>	<b>11.055</b>	<b>10.585</b>	29,1 ↘	<b>-470</b>	686	-347	
<hr/>										
<b>7 - 14 Jahre</b>	<i>m</i>	40.714	40.644	40.877	<b>40.671</b>	56,5	-206	233	-70	
Jahrgänge	<i>w</i>	24.964	25.017	24.803	<b>25.121</b>	36,9	318	-214	53	
2010 - 2003	<i>g</i>	<b>65.678</b>	<b>65.661</b>	<b>65.680</b>	<b>65.792</b>	46,9 ↘	<b>112</b>	19	-17	
<hr/>										
<b>15 - 18 Jahre</b>	<i>m</i>	16.113	16.468	16.702	<b>16.687</b>	45,9	-15	234	355	
Jahrgänge	<i>w</i>	8.621	9.053	8.915	<b>8.800</b>	26,6	-115	-138	432	
2002 - 1999	<i>g</i>	<b>24.734</b>	<b>25.521</b>	<b>25.617</b>	<b>25.487</b>	36,7 ↘	<b>-130</b>	96	787	
<hr/>										
<b>19 - 26 Jahre</b>	<i>m</i>	23.251	22.168	20.929	<b>19.385</b>	28,0	-1.544	-1.239	-1.083	
Jahrgänge	<i>w</i>	9.286	8.706	8.450	<b>7.951</b>	12,9	-499	-256	-580	
1998 - 1991	<i>g</i>	<b>32.537</b>	<b>30.874</b>	<b>29.379</b>	<b>27.336</b>	20,9 →	<b>-2.043</b>	-1.495	-1.663	
<hr/>										
<b>27 - 50 Jahre</b>	<i>m</i>	75.499	75.426	75.816	<b>74.860</b>	22,1	-956	390	-73	
Jahrgänge	<i>w</i>	34.624	34.192	34.616	<b>32.945</b>	11,0	-1.671	424	-432	
1990 - 1967	<i>g</i>	<b>110.123</b>	<b>109.618</b>	<b>110.432</b>	<b>107.805</b>	16,9 →	<b>-2.627</b>	814	-505	
<hr/>										
<b>51 - 70 Jahre</b>	<i>m</i>	50.694	52.508	53.650	<b>54.236</b>	16,2	586	1.142	1.814	
Jahrgänge	<i>w</i>	37.425	39.320	38.925	<b>39.215</b>	11,5	290	-395	1.895	
1966 - 1947	<i>g</i>	<b>88.119</b>	<b>91.828</b>	<b>92.575</b>	<b>93.451</b>	13,8 →	<b>876</b>	747	3.709	
<hr/>										
<b>über 70 Jahre</b>	<i>m</i>	14.197	15.113	15.021	<b>15.107</b>	9,4	86	-92	916	
Jahrgänge	<i>w</i>	14.110	15.304	15.378	<b>15.877</b>	6,8	499	74	1.194	
unter 1947	<i>g</i>	<b>28.307</b>	<b>30.417</b>	<b>30.399</b>	<b>30.984</b>	7,8 ↗	<b>585</b>	-18	2.110	
<hr/>										
<b>Gesamt</b>	<i>m</i>	228.964	230.601	231.806	<b>229.503</b>	21,5	-2.303	1.205	1.637	
	<i>w</i>	136.287	138.869	138.773	<b>137.592</b>	12,6	-1.181	-96	2.582	
	<i>g</i>	<b>365.251</b>	<b>369.470</b>	<b>370.579</b>	<b>367.095</b>	17,0 →	<b>-3.484</b>	1.109	4.219	
Bevölkerung in Thüringen am 31.12.2016 (Angaben Thüringer Landesamt für Statistik)							2.158.128			
Bevölkerungsentwicklung:							- 12.586			

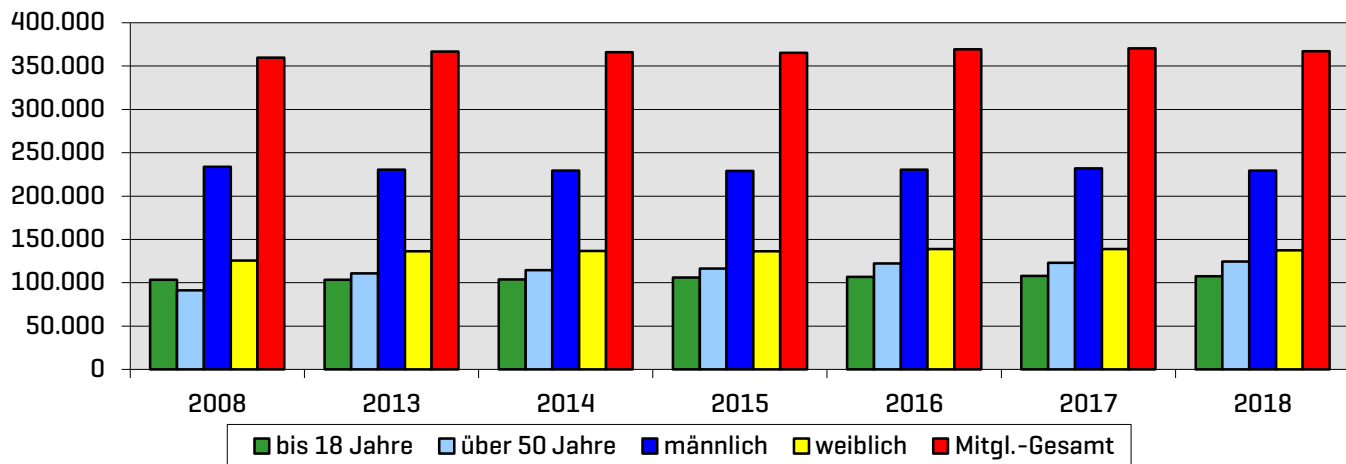
Sportart	Vereine	Mitglieder 2018				
		bis 6 J.	7 - 14 J.	15 - 18 J.	19 - 26 J.	27 - 50 J.
Aikido	16	11	126	35	47	186
Alpenverein/Bergsteigen	12	131	633	386	505	2.177
American Football und Cheerleading	6	22	183	105	157	184
Angeln/Sportfischen	14	2	45	36	49	265
Arnis Escrima Kali	3	0	2	7	7	24
Athletik/Gewichtheben	58	36	109	226	373	1.252
Badminton	132	16	693	373	305	1.358
Base- und Softball	3	0	7	3	7	49
Basketball	64	47	900	517	383	1.060
Behinderten-und Rehabilitationsport	185	20	332	251	505	5.267
Billard	22	1	26	13	24	184
Boccia/Boule/Petanque	7	0	3	3	0	42
Bogensport	38	7	253	104	130	511
Boxen	29	45	491	284	202	360
Dart	22	0	7	12	40	226
DLRG	11	167	892	282	192	423
Eissport und Rollsport	31	160	742	238	224	621
Fechten	15	51	198	73	62	132
Fußball	1.066	3.083	21.431	8.502	11.297	36.392
Gehörlosensport	9	0	0	0	2	58
Golf	4	3	49	31	33	248
Handball	92	437	2.412	1.026	1.077	2.721
Hockey	4	29	317	75	56	159
Hundesport	52	3	31	22	66	485
Judo	69	332	1.808	409	348	790
Ju-Jutsu	19	38	301	74	62	186
Kanu	20	9	142	212	65	394
Karate	68	910	3.471	843	411	1.199
Kegeln	366	36	567	402	506	3.383
Kickboxen	23	21	303	111	156	288
Kneipp	10	0	136	30	19	98
Leichtathletik	188	808	4.295	1.009	474	2.205
Luftsport	35	2	39	53	96	481
Moderner Fünfkampf	1	1	23	3	6	16
Motorsport	77	25	266	178	263	1.448
Radsport	90	31	417	203	182	921
Reit- und Fahrsport	228	182	1.594	728	765	2.129
Ringen	18	92	278	132	95	277
Rudern	4	0	28	19	22	96
Rugby	5	4	23	11	85	120
Schach	86	17	701	155	190	476
Schießsport	488	13	598	574	738	5.947
Schlitten-/Bob-und Skeletonsport	17	96	327	63	93	221
Schlittenhundesport	1	0	1	2	2	25
Schwimmen	74	579	2.689	690	334	1.046
Seesport	13	85	180	50	42	209
Segeln	12	4	44	33	41	191
Skisport	76	282	1.246	451	477	1.806
Special Olympics	6	3	38	12	27	161
Taekwondo	14	11	320	95	67	181
Tai-Jitsu/Jiu-Jitsu	14	22	171	63	63	100
Tanzsport	136	635	2.038	635	533	1.366
Tauchsport	21	63	449	138	83	556
Tchoukball	3	9	53	24	10	46
Tennis	98	40	863	535	341	1.632
Tischtennis	416	65	1.870	1.008	807	3.467
Triathlon	25	143	489	84	84	451
Turnen	779	4.880	6.049	1.498	1.498	9.250
Unihockey/Floorball	7	0	31	24	47	99
Volleyball	425	60	1.398	1.226	1.325	5.425
Wandern	112	27	94	31	42	558
Wasserski	2	7	14	4	3	38
Wasserwacht	4	0	113	51	60	127
Wushu	15	27	163	85	79	183
weitere Sportarten	47	24	284	220	108	351
Allgemeiner Sport	540	2.427	2.263	808	1.078	6.069



Sportart	Mitglieder 2018					Entwicklung	
	51 - 70 J.	üb. 70 J.	männlich	weiblich	Insgesamt	2017	+/-
Aikido	54	1	339	121	460	450	10
Alpenverein/Bergsteigen	1.713	260	3.409	2.396	5.805	5.291	514
American Football und Cheerleading	3	0	376	278	654	838	-184
Angeln/Sportfischen	170	38	572	33	605	624	-19
Arnis Escrima Kali	4	0	36	8	44	51	-7
Athletik/Gewichtheben	457	62	2.007	508	2.515	2.593	-78
Badminton	833	60	2.020	1.618	3.638	3.595	43
Base- und Softball	13	1	70	10	80	88	-8
Basketball	262	18	2.421	766	3.187	3.051	136
Behinderten-und Rehabilitationsport	13.839	6.837	9.829	17.222	27.051	30.627	-3.576
Billard	126	28	368	34	402	409	-7
Boccia/Boule/Petanque	44	6	69	29	98	121	-23
Bogensport	273	11	889	400	1.289	1.080	209
Boxen	116	27	1.148	377	1.525	1.361	164
Dart	70	1	289	67	356	316	40
DLRG	307	138	1.307	1.094	2.401	2.372	29
Eissport und Rollsport	276	58	1.311	1.008	2.319	2.156	163
Fechten	58	15	384	205	589	587	2
Fußball	15.013	2.585	89.366	8.937	98.303	98.902	-599
Gehörlosensport	59	16	94	41	135	141	-6
Golf	472	92	630	298	928	1.012	-84
Handball	1.290	214	6.129	3.048	9.177	9.287	-110
Hockey	61	9	445	261	706	706	0
Hundesport	589	55	634	617	1.251	1.230	21
Judo	312	37	2.753	1.283	4.036	4.103	-67
Ju-Jutsu	36	0	460	237	697	734	-37
Kanu	262	79	788	375	1.163	1.167	-4
Karate	445	18	4.315	2.982	7.297	7.469	-172
Kegeln	4.860	2.038	8.502	3.290	11.792	12.453	-661
Kickboxen	30	2	650	261	911	1.146	-235
Kneipp	191	172	192	454	646	654	-8
Leichtathletik	2.161	542	6.014	5.480	11.494	11.244	250
Luftsport	571	126	1.217	151	1.368	1.374	-6
Moderner Fünfkampf	9	2	34	26	60	60	0
Motorsport	794	336	2.656	654	3.310	3.297	13
Radsport	506	133	1.879	514	2.393	2.291	102
Reit- und Fahrsport	946	110	1.432	5.022	6.454	6.548	-94
Ringern	189	68	859	272	1.131	1.044	87
Rudern	55	20	166	74	240	223	17
Rugby	5	0	192	56	248	296	-48
Schach	606	232	2.086	291	2.377	2.383	-6
Schießsport	8.917	2.005	15.731	3.061	18.792	18.684	108
Schlitten-/Bob-und Skeletonsport	138	28	567	399	966	912	54
Schlittenhundesport	21	1	33	19	52	48	4
Schwimmen	1.003	580	3.423	3.498	6.921	6.754	167
Seesport	154	26	459	287	746	742	4
Segeln	237	92	424	218	642	663	-21
Skisport	1.517	543	3.856	2.466	6.322	6.639	-317
Special Olympics	60	3	180	124	304	312	-8
Taekwondo	35	0	434	275	709	701	8
Tai-Jitsu/Jiu-Jitsu	38	2	306	153	459	457	2
Tanzsport	1.255	169	1.362	5.269	6.631	6.778	-147
Tauchsport	437	29	1.135	620	1.755	1.706	49
Tchoukball	7	0	84	65	149	128	21
Tennis	2.001	482	3.814	2.080	5.894	5.998	-104
Tischtennis	3.268	939	9.724	1.700	11.424	11.478	-54
Triathlon	189	8	941	507	1.448	1.420	28
Turnen	15.045	6.877	8.497	36.600	45.097	44.277	820
Unihockey/Floorball	18	0	158	61	219	179	40
Volleyball	2.760	341	7.468	5.067	12.535	12.857	-322
Wandern	1.687	1.478	1.817	2.100	3.917	4.126	-209
Wasserski	13	4	41	42	83	83	0
Wasserwacht	71	10	260	172	432	327	105
Wushu	41	0	427	151	578	400	178
weitere Sportarten	396	219	562	1.040	1.602	610	992
Allgemeiner Sport	6.673	2.969	10.563	11.724	22.287	23.622	-1.335

## 10 Jahres-Mitgliederentwicklung im LSB Thüringen

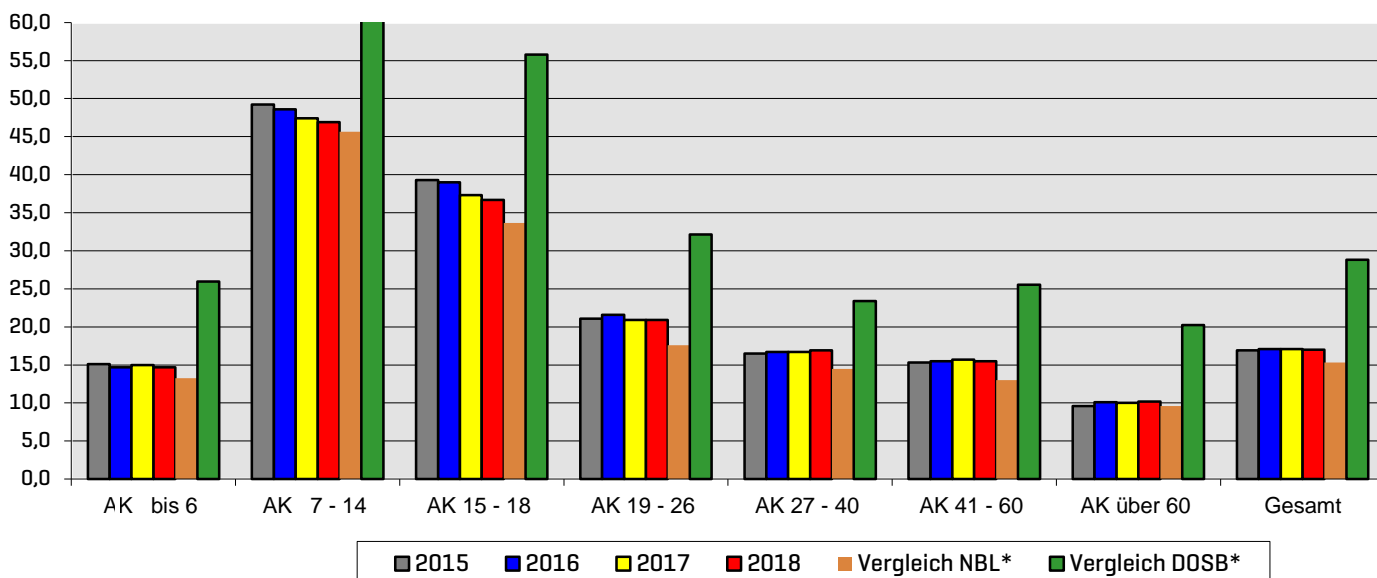
	2008	2013	2014	2015	2016	2017	2018
bis 18 Jahre	103.506	103.498	103.938	106.165	106.733	107.794	<b>107.519</b>
über 50 Jahre	91.335	110.889	114.705	116.426	122.245	122.974	<b>124.435</b>
männlich	233.977	230.317	229.494	228.964	230.601	231.805	<b>229.503</b>
weiblich	125.769	136.317	136.648	136.287	138.869	138.773	<b>137.592</b>
<b>Mitgl.-Gesamt</b>	<b>359.746</b>	<b>366.634</b>	<b>366.142</b>	<b>365.251</b>	<b>369.470</b>	<b>370.578</b>	<b>367.095</b>



## Prozentualer Anteil von Mitgliedern zur Bevölkerung

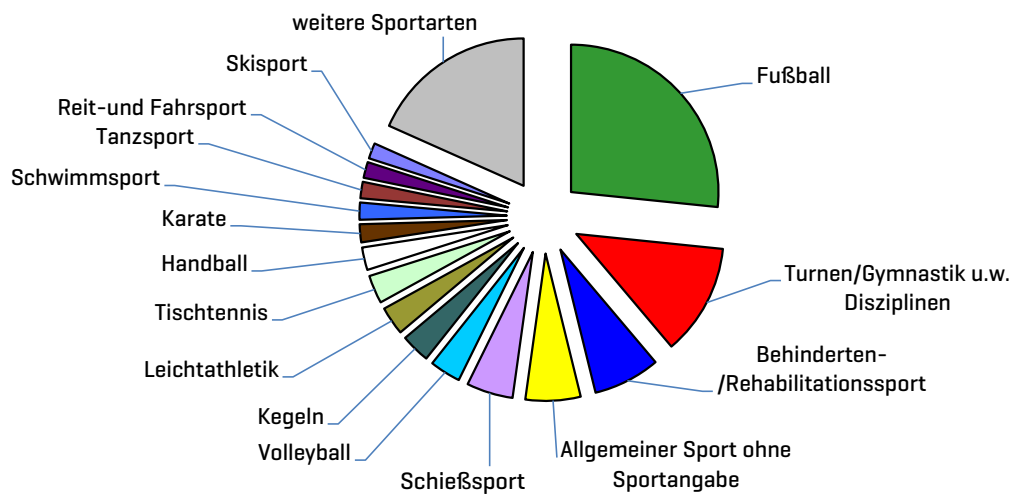
	LSB Thüringen				Vergleich NBL*	Vergleich DOSB*
	2015	2016	2017	2018		
AK bis 6	15,1	14,7	15,0	<b>14,7</b>	13,3	26,0
AK 7 - 14	49,2	48,6	47,4	<b>46,9</b>	45,7	71,1
AK 15 - 18	39,3	39,0	37,3	<b>36,7</b>	33,7	55,8
AK 19 - 26	21,1	21,6	20,9	<b>20,9</b>	17,6	32,2
AK 27 - 40	16,5	16,7	16,7	<b>16,9</b>	14,5	23,4
AK 41 - 60	15,3	15,5	15,7	<b>15,5</b>	13,0	25,5
AK über 60	9,6	10,1	10,0	<b>10,2</b>	9,6	20,2
<b>Gesamt</b>	<b>16,9</b>	<b>17,1</b>	<b>17,1</b>	<b>17,0</b>	<b>15,3</b>	<b>28,8</b>

\* Angaben NBL [ Neue Bundesländer ohne Thüringen und Berlin ] und DOSB lt. Statistik des DOSB 2017

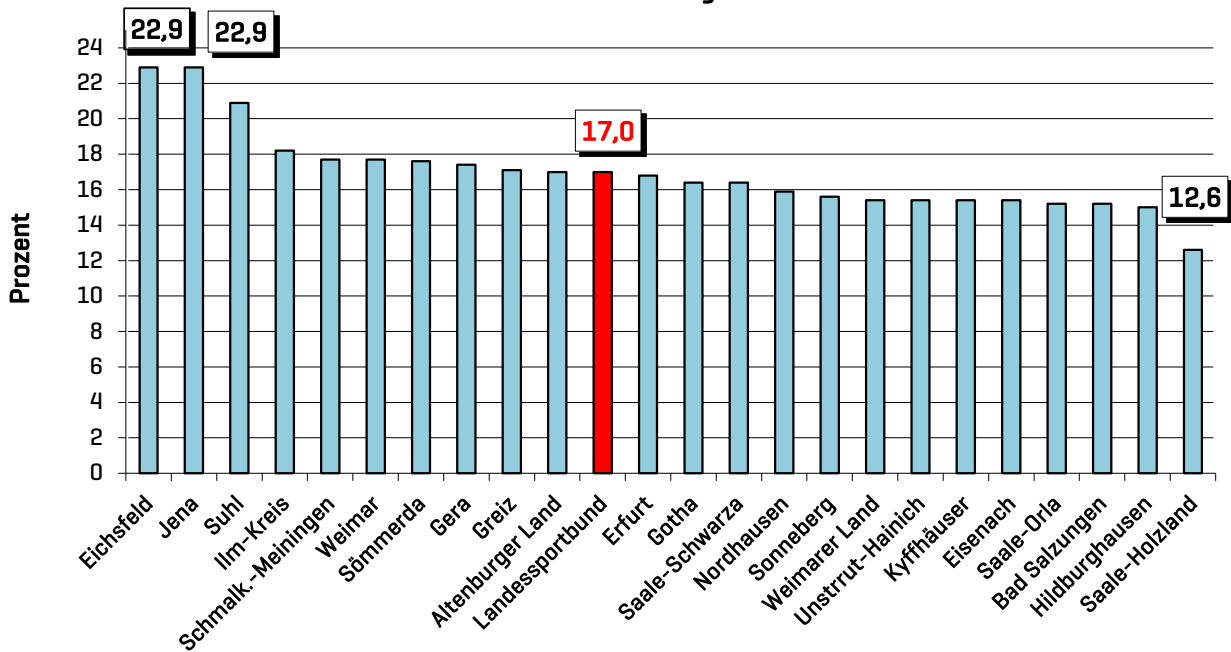


### Anteil der Sportarten im Landessportbund Thüringen

	Sportart	Mitglieder	2018	2017	2016	2015	2014	1993
			in %	in %	in %	in %	in %	in %
1	Fußball	98.303	<b>26,8</b>	26,7	26,8	26,1	25,9	32,1
2	Turnen/Gymnastik u.w. Disziplinen	45.097	<b>12,3</b>	11,9	12,0	11,9	11,8	11,6
3	Behinderten-/Rehabilitationssport	27.051	<b>7,4</b>	8,3	8,3	9,4	9,4	3,7
4	Allgemeiner Sport ohne Sportangabe	22.287	<b>6,1</b>	6,4	6,4	7,1	7,3	1,3
5	Schießsport	18.792	<b>5,1</b>	5,0	5,1	4,7	4,8	3,8
6	Volleyball	12.535	<b>3,4</b>	3,5	3,5	3,7	3,8	6,9
7	Kegeln	11.792	<b>3,2</b>	3,4	3,4	3,5	3,6	4,0
8	Leichtathletik	11.494	<b>3,1</b>	3,0	3,0	2,6	2,6	2,9
9	Tischtennis	11.424	<b>3,1</b>	3,1	3,1	3,1	3,1	3,9
10	Handball	9.177	<b>2,5</b>	2,5	2,5	2,5	2,5	3,7
11	Karate	7.297	<b>2,0</b>	2,0	2,0	2,2	2,2	2,1
12	Schwimmsport	6.921	<b>1,9</b>	1,8	1,8	1,8	1,8	2,1
13	Tanzsport	6.631	<b>1,8</b>	1,8	1,8	1,8	1,8	2,8
14	Reit-und Fahrsport	6.454	<b>1,8</b>	1,8	1,8	1,7	1,7	3,0
15	Skisport	6.322	<b>1,7</b>	1,8	1,8	1,7	1,7	1,8
	weitere Sportarten	67.646	<b>18,4</b>	17,7	17,8	17,5	17,6	14,4



### Prozentualer Anteil der Mitglieder zur Bevölkerung in den Landkreisen und kreisfreien Städten Thüringens



## Entwicklung der KREIS - und STADTSPORTBÜNDE

Kreis- / Stadtsporbund	Vereinsentwicklung				Mitgliederentwicklung						
	2016	2017	2018	zum Vorjahr [absolut]	2016	2017	2018	zum Vorjahr		Anteil Bevölk.	
								absolut	%	%	Entw.
Altenburger Land	138	139	<b>140</b>	1	15.630	15.613	<b>15.537</b>	-76	-0,5	<b>17,0</b>	0,1
Ilm-Kreis	189	189	<b>189</b>	0	19.762	19.990	<b>19.830</b>	-160	-0,8	<b>18,2</b>	
Bad Salzungen	122	122	<b>122</b>	0	10.834	10.904	<b>10.921</b>	17	0,2	<b>15,2</b>	0,1
Eisenach	114	113	<b>113</b>	0	15.139	14.994	<b>14.710</b>	-284	-1,9	<b>15,4</b>	-0,3
Saale-Holzland	115	112	<b>112</b>	0	10.781	10.650	<b>10.640</b>	-10	-0,1	<b>12,6</b>	0,2
Erfurt	266	268	<b>270</b>	2	34.876	35.082	<b>35.376</b>	294	0,8	<b>16,8</b>	0,1
Gera	110	112	<b>111</b>	-1	15.936	16.373	<b>16.509</b>	136	0,8	<b>17,4</b>	0,3
Gotha	201	202	<b>199</b>	-3	23.447	23.265	<b>22.258</b>	-1.007	-4,3	<b>16,4</b>	-0,6
Greiz	189	189	<b>186</b>	-3	17.027	17.279	<b>17.093</b>	-186	-1,1	<b>17,1</b>	
Eichsfeld	193	195	<b>194</b>	-1	21.582	22.143	<b>23.171</b>	1.028	4,6	<b>22,9</b>	1,0
Hildburghausen	111	111	<b>110</b>	-1	9.445	9.583	<b>9.623</b>	40	0,4	<b>15,0</b>	0,1
Jena	112	111	<b>113</b>	2	24.611	25.159	<b>25.248</b>	89	0,4	<b>22,9</b>	-0,1
Schmalk.-Meiningen	253	255	<b>252</b>	-3	21.417	21.503	<b>21.835</b>	332	1,5	<b>17,7</b>	0,4
Unstrut-Hainich	187	185	<b>178</b>	-7	17.072	16.826	<b>16.002</b>	-824	-4,9	<b>15,4</b>	-0,6
Nordhausen	142	142	<b>140</b>	-2	13.741	13.680	<b>13.549</b>	-131	-1,0	<b>15,9</b>	-0,1
Saale/Schwarza	165	162	<b>161</b>	-1	17.447	17.616	<b>17.711</b>	95	0,5	<b>16,4</b>	0,3
Saale-Orla	145	144	<b>141</b>	-3	12.723	12.702	<b>12.535</b>	-167	-1,3	<b>15,2</b>	-0,1
Sömmerda	140	140	<b>137</b>	-3	16.772	15.629	<b>12.343</b>	-3.286	-21,0	<b>17,6</b>	-4,5
Kyffhäuser	171	170	<b>167</b>	-3	12.096	11.914	<b>11.839</b>	-75	-0,6	<b>15,4</b>	-0,1
Sonneberg	90	91	<b>89</b>	-2	8.874	8.900	<b>8.793</b>	-107	-1,2	<b>15,6</b>	-0,1
Suhl	77	78	<b>77</b>	-1	6.804	7.189	<b>7.430</b>	241	3,4	<b>20,9</b>	1,4
Weimarer Land	133	135	<b>134</b>	-1	12.450	12.495	<b>12.714</b>	219	1,8	<b>15,4</b>	0,2
Weimar	59	59	<b>59</b>	0	10.723	11.054	<b>11.392</b>	338	3,1	<b>17,7</b>	0,5
<i>Einzelmitglieder*</i>					281	36	<b>36</b>	0			
<b>Gesamt</b>	3.422	3.424	<b>3.394</b>	-30	369.470	370.579	<b>367.095</b>	-3.484	-0,9	<b>17,0</b>	-0,1

\* Einzelmitglieder ohne Vereinszugehörigkeit in den Verbänden Luftsport und Wandern

## Anteil von Mitgliedern zu ausgewählten Altersgruppen der Bevölkerung Thüringens

Kreis - / Stadtsporbund	Mitglieder		Mitglieder		Mitglieder		Mitglieder		Mitglieder		Mitglieder	
	männl.	%	weibl.	%	5 - 6 J.	%	7- 14 J.	%	27- 50 J.	%	51- 70 J.	%
Altenburger Land	8.997	<b>20,0</b>	6.540	<b>14,0</b>	620	<b>45,2</b>	2.514	<b>46,2</b>	4.241	<b>17,3</b>	4.571	<b>14,9</b>
Ilm-Kreis	12.406	<b>22,6</b>	7.424	<b>13,7</b>	422	<b>23,7</b>	3.522	<b>50,6</b>	5.767	<b>17,8</b>	5.226	<b>15,4</b>
Bad Salzungen	7.441	<b>20,9</b>	3.480	<b>9,6</b>	271	<b>21,7</b>	1.776	<b>37,7</b>	3.738	<b>17,7</b>	2.574	<b>10,9</b>
Eisenach	9.055	<b>19,0</b>	5.655	<b>11,8</b>	377	<b>23,6</b>	2.601	<b>41,5</b>	4.349	<b>15,2</b>	3.670	<b>12,4</b>
Saale-Holzland	6.477	<b>15,3</b>	4.163	<b>9,8</b>	387	<b>25,8</b>	2.068	<b>37,1</b>	3.105	<b>12,8</b>	2.442	<b>8,8</b>
Erfurt	21.846	<b>21,3</b>	13.530	<b>12,5</b>	1.365	<b>36,3</b>	7.308	<b>52,3</b>	10.254	<b>14,7</b>	7.496	<b>13,2</b>
Gera	9.297	<b>20,3</b>	7.212	<b>14,7</b>	636	<b>41,8</b>	2.836	<b>50,6</b>	4.325	<b>16,6</b>	5.057	<b>16,6</b>
Gotha	13.507	<b>20,0</b>	8.751	<b>12,9</b>	706	<b>31,0</b>	4.594	<b>51,0</b>	6.037	<b>15,0</b>	5.471	<b>12,7</b>
Greiz	10.062	<b>20,5</b>	7.031	<b>13,9</b>	355	<b>23,8</b>	2.681	<b>43,7</b>	4.863	<b>18,5</b>	4.889	<b>14,1</b>
Eichsfeld	14.884	<b>29,3</b>	8.287	<b>16,5</b>	639	<b>32,4</b>	3.572	<b>47,8</b>	7.162	<b>23,2</b>	6.619	<b>21,4</b>
Hildburghausen	6.870	<b>21,3</b>	2.753	<b>8,6</b>	184	<b>16,4</b>	1.789	<b>43,4</b>	3.205	<b>16,7</b>	2.369	<b>11,2</b>
Jena	15.667	<b>28,5</b>	9.581	<b>17,3</b>	709	<b>35,5</b>	4.101	<b>56,5</b>	8.383	<b>21,4</b>	5.334	<b>21,9</b>
Schmalk.-Meiningen	14.393	<b>23,3</b>	7.442	<b>12,0</b>	509	<b>25,7</b>	3.974	<b>53,0</b>	6.477	<b>18,1</b>	5.586	<b>13,7</b>
Unstrut-Hainich	10.007	<b>19,4</b>	5.995	<b>11,4</b>	423	<b>23,0</b>	2.675	<b>36,4</b>	4.518	<b>15,0</b>	4.438	<b>13,5</b>
Nordhausen	8.587	<b>20,4</b>	4.962	<b>11,6</b>	245	<b>17,6</b>	2.195	<b>39,8</b>	3.951	<b>16,3</b>	3.840	<b>14,5</b>
Saale/Schwarza	10.502	<b>19,7</b>	7.209	<b>13,1</b>	533	<b>31,2</b>	3.131	<b>48,8</b>	5.014	<b>16,9</b>	4.406	<b>12,3</b>
Saale-Orla	8.415	<b>20,6</b>	4.120	<b>9,9</b>	309	<b>23,3</b>	2.170	<b>40,7</b>	4.012	<b>17,3</b>	3.200	<b>11,7</b>
Sömmerda	7.841	<b>22,4</b>	4.502	<b>12,8</b>	380	<b>32,3</b>	2.165	<b>44,5</b>	3.635	<b>17,4</b>	3.252	<b>13,8</b>
Kyffhäuser	8.114	<b>21,3</b>	3.725	<b>9,7</b>	266	<b>22,1</b>	1.906	<b>38,7</b>	3.499	<b>16,5</b>	3.278	<b>12,6</b>
Sonneberg	5.873	<b>21,2</b>	2.920	<b>10,2</b>	242	<b>29,4</b>	1.566	<b>46,7</b>	2.831	<b>17,8</b>	2.019	<b>10,7</b>
Suhl	4.314	<b>24,9</b>	3.116	<b>17,1</b>	169	<b>34,3</b>	971	<b>53,3</b>	1.921	<b>21,3</b>	2.511	<b>20,6</b>
Weimarer Land	8.155	<b>20,0</b>	4.559	<b>11,0</b>	442	<b>28,7</b>	3.015	<b>50,0</b>	3.665	<b>15,0</b>	2.902	<b>10,6</b>
Weimar	6.774	<b>21,7</b>	4.618	<b>13,9</b>	396	<b>32,0</b>	2.662	<b>58,7</b>	2.849	<b>13,7</b>	2.280	<b>13,7</b>
<i>Einzelmitglieder*</i>	19		17		0		0		4		21	
<b>Gesamt</b>	<b>229.503</b>	<b>21,5</b>	<b>137.592</b>	<b>12,6</b>	<b>10.585</b>	<b>29,1</b>	<b>65.792</b>	<b>46,9</b>	<b>107.805</b>	<b>16,9</b>	<b>93.451</b>	<b>13,8</b>

Bei der Ermittlung der Prozentzahlen wurden die durch das Thüringer Landesamtes für Statistik zuletzt veröffentlichten Bevölkerungszahlen mit Stand vom 31.12.2016 verwendet.

# Sportvereine

## Vereine nach Mitgliederstärke

		2013	2014	2015	2016	2017	2018	% / Tendenz	
bis 50	Mitglieder	1.630	1.605	1.599	1.618	1.629	<b>1.603</b>	47,2	→
51 - 100	Mitglieder	789	791	784	760	755	<b>739</b>	21,8	→
101 - 250	Mitglieder	729	719	707	716	703	<b>733</b>	21,6	↗
251 - 500	Mitglieder	238	252	254	255	265	<b>243</b>	7,2	→
501 - 1000	Mitglieder	47	43	51	49	47	<b>51</b>	1,5	→
über 1000	Mitglieder	26	24	23	24	25	<b>25</b>	0,7	→
		3.459	3.434	3.418	3.422	3.424	<b>3.394</b>		

## Mitgliederstärkste Sportvereine im LSB Thüringen

	Verein	Kreis- /Stadtsporbund	m.	w.	Mitgl.	Entw.
1	FC Carl Zeiss Jena e.V.	Stadtsporbund Jena e.V.	3.488	439	<b>3.927</b>	-283
2	Universitätssportverein Jena e.V.	Stadtsporbund Jena e.V.	2.180	1.414	<b>3.594</b>	80
3	FC Rot-Weiß Erfurt e.V.	Stadtsporbund Erfurt e.V.	2.387	240	<b>2.627</b>	425
4	Hochschulsportverein Weimar e. V.	Stadtsporbund Weimar e.V.	1.021	956	<b>1.977</b>	-6
5	Sportverein 1883 Schwarzta e.V.	KSB Saale / Schwarzta e.V.	1.065	900	<b>1.965</b>	-13
6	1.SC 1911 Heiligenstadt e.V.	Kreissportbund Eichsfeld e.V.	1.101	835	<b>1.936</b>	121
7	FSV 1950 Gotha e.V.	Kreissportbund Gotha e.V.	690	1.110	<b>1.800</b>	-18
8	Universitätssportverein Erfurt e.V.	Stadtsporbund Erfurt e.V.	821	866	<b>1.687</b>	129
9	SV SCHOTT Jena e.V.	Stadtsporbund Jena e.V.	981	578	<b>1.559</b>	113
10	Reha- und Gesundheitsgymnastik Gera e.V.	Stadtsporbund Gera e.V.	621	892	<b>1.513</b>	101
11	MTV 1860 Erfurt e.V.	Stadtsporbund Erfurt e.V.	456	1.016	<b>1.472</b>	-9
12	Deutscher Alpenverein Sektion Jena e.V.	Stadtsporbund Jena e.V.	858	588	<b>1.446</b>	14
13	1.Stadtsporbund Saalfeld 92 e.V.	KSB Saale / Schwarzta e.V.	574	832	<b>1.406</b>	78
14	TSV 1880 Gera-Zwötzen e.V.	Stadtsporbund Gera e.V.	670	693	<b>1.363</b>	43
15	Rehasportverein Mühlhausen e.V.	KSB Unstrut-Hainich e.V.	473	862	<b>1.335</b>	-66
16	Sektion Weimar des DAV e.V.	Stadtsporbund Weimar e.V.	703	589	<b>1.292</b>	339
17	FGZ Fitness- und Gesundheitszentrum e.V.	Kreissportbund Eichsfeld e.V.	412	809	<b>1.221</b>	394
18	GutsMuths-Rennsteiglaufverein e.V.	Kreissportbund IIm-Kreis e.V.	904	255	<b>1.159</b>	-12
19	1. SV Pößneck e.V.	Saale-Orla-Kreissportbund e.V.	559	549	<b>1.108</b>	NEU
20	Friends e.V.	Kreissportbund Greiz e.V.	310	763	<b>1.073</b>	24
21	TSV Zella-Mehlis e.V.	KSB Schmalkalden-Meiningen e.V.	524	543	<b>1.067</b>	35
22	SV Aufbau Altenburg e.V.	KSB Altenburger Land e.V.	557	502	<b>1.059</b>	-9
23	SV Hermsdorf/Thür. e.V.	KSB Saale-Holzland e.V.	565	478	<b>1.043</b>	-99
24	Bewegung pro Gesundheit e.V.	KSB Unstrut-Hainich e.V.	371	649	<b>1.020</b>	-328
25	SV Einheit 1875 Worbis e.V.	Kreissportbund Eichsfeld e.V.	625	391	<b>1.016</b>	-260
26	ESV Lokomotive Erfurt 1927 e.V.	Stadtsporbund Erfurt e.V.	674	285	<b>959</b>	49
27	Polizei SV Erfurt e.V.	Stadtsporbund Erfurt e.V.	565	390	<b>955</b>	-241
28	SV Medizin Altenburg e.V.	KSB Altenburger Land e.V.	237	707	<b>944</b>	6
29	Nordhäuser Sportverein e.V.	Kreissportbund Nordhausen e.V.	441	474	<b>915</b>	-14
30	Verein für Gesundheits- und Rehasport Tabarz e.V.	Kreissportbund Gotha e.V.	233	675	<b>908</b>	-735
31	SV 09 Arnstadt e.V.	Kreissportbund IIm-Kreis e.V.	568	325	<b>893</b>	-36
32	SV Jena-Zwätzen e.V.	Stadtsporbund Jena e.V.	545	315	<b>860</b>	65
33	Schwimmverein Gera e.V.	Stadtsporbund Gera e.V.	462	389	<b>851</b>	-1
34	Verein für Reha- und Gesundheitssport Gera e.V.	Stadtsporbund Gera e.V.	262	574	<b>836</b>	-62
35	Sektion Suhl des DAV e.V.	Suhler Sportbund e.V.	518	309	<b>827</b>	25
36	Reha-Sport-Bildung e.V.	Kreissportbund Sömmerda e.V.	316	508	<b>824</b>	-3.215

# Landessportbund Thüringen e.V.

## Bestandserhebung 2019

		25.02.2016	15.03.2017	16.03.2018	14.03.2019	% Bevölkerung		Entwicklung 2018-2019	Entwicklung 2017-2018	Entwicklung 2016-2017
<b>Vereine</b>		3.422	3.424	3.394	<b>3.392</b>			<b>-2</b>	-30	2
Sportfachverbände		45	46	46	<b>47</b>			<b>1</b>	0	1
Anschlussorganisationen		24	23	24	<b>23</b>			<b>-1</b>	1	-1
<b>Mitglieder</b>		369.470	370.579	367.095	<b>366.064</b>			<b>-1.031</b>	-3.484	1.109
<b>Organisationsgrad</b>		17,1	17,1	17,0	<b>17,1</b>			<b>0,1</b>	-0,1	0,0
<hr/>										
<b>bis 4 Jahre</b>	<i>m</i>	2.575	2.727	2.839	<b>2.735</b>	7,2		<b>-104</b>	112	152
Jahrgänge	<i>w</i>	2.607	2.715	2.816	<b>2.764</b>	7,7		<b>-52</b>	101	108
2018 - 2014	<i>g</i>	<b>5.182</b>	<b>5.442</b>	<b>5.655</b>	<b>5.499</b>	7,4	↘	<b>-156</b>	213	260
<hr/>										
<b>5 - 6 Jahre</b>	<i>m</i>	5.699	6.084	5.718	<b>5.748</b>	30,3		<b>30</b>	-366	385
Jahrgänge	<i>w</i>	4.670	4.971	4.867	<b>4.650</b>	25,8		<b>-217</b>	-104	301
2013 - 2012	<i>g</i>	<b>10.369</b>	<b>11.055</b>	<b>10.585</b>	<b>10.398</b>	28,1	↓	<b>-187</b>	-470	686
<hr/>										
<b>7 - 14 Jahre</b>	<i>m</i>	40.644	40.877	40.671	<b>40.473</b>	55,5		<b>-198</b>	-206	233
Jahrgänge	<i>w</i>	25.017	24.803	25.121	<b>25.375</b>	36,8		<b>254</b>	318	-214
2011 - 2004	<i>g</i>	<b>65.661</b>	<b>65.680</b>	<b>65.792</b>	<b>65.848</b>	46,4	↘	<b>56</b>	112	19
<hr/>										
<b>15 - 18 Jahre</b>	<i>m</i>	16.468	16.702	16.687	<b>16.500</b>	45,8		<b>-187</b>	-15	234
Jahrgänge	<i>w</i>	9.053	8.915	8.800	<b>9.079</b>	27,1		<b>279</b>	-115	-138
2003 - 2000	<i>g</i>	<b>25.521</b>	<b>25.617</b>	<b>25.487</b>	<b>25.579</b>	36,8	→	<b>92</b>	-130	96
<hr/>										
<b>19 - 26 Jahre</b>	<i>m</i>	22.168	20.929	19.385	<b>19.574</b>	28,2		<b>189</b>	-1.544	-1.239
Jahrgänge	<i>w</i>	8.706	8.450	7.951	<b>7.943</b>	13,0		<b>-8</b>	-499	-256
1999 - 1992	<i>g</i>	<b>30.874</b>	<b>29.379</b>	<b>27.336</b>	<b>27.517</b>	21,0	→	<b>181</b>	-2.043	-1.495
<hr/>										
<b>27 - 50 Jahre</b>	<i>m</i>	75.426	75.816	74.860	<b>72.973</b>	22,0		<b>-1.887</b>	-956	390
Jahrgänge	<i>w</i>	34.192	34.616	32.945	<b>31.720</b>	10,8		<b>-1.225</b>	-1.671	424
1991 - 1968	<i>g</i>	<b>109.618</b>	<b>110.432</b>	<b>107.805</b>	<b>104.693</b>	16,8	→	<b>-3.112</b>	-2.627	814
<hr/>										
<b>51 - 70 Jahre</b>	<i>m</i>	52.508	53.650	54.236	<b>54.851</b>	16,3		<b>615</b>	586	1.142
Jahrgänge	<i>w</i>	39.320	38.925	39.215	<b>39.622</b>	11,6		<b>407</b>	290	-395
1967 - 1948	<i>g</i>	<b>91.828</b>	<b>92.575</b>	<b>93.451</b>	<b>94.473</b>	13,9	→	<b>1.022</b>	876	747
<hr/>										
<b>über 70 Jahre</b>	<i>m</i>	15.113	15.021	15.107	<b>15.611</b>	9,6		<b>504</b>	86	-92
Jahrgänge	<i>w</i>	15.304	15.378	15.877	<b>16.446</b>	7,1		<b>569</b>	499	74
unter 1948	<i>g</i>	<b>30.417</b>	<b>30.399</b>	<b>30.984</b>	<b>32.057</b>	8,1	↗	<b>1.073</b>	585	-18
<hr/>										
<b>Gesamt</b>	<i>m</i>	230.601	231.806	229.503	<b>228.465</b>	21,5		<b>-1.038</b>	-2.303	1.205
	<i>w</i>	138.869	138.773	137.592	<b>137.599</b>	12,7		<b>7</b>	-1.181	-96
	<i>g</i>	<b>369.470</b>	<b>370.579</b>	<b>367.095</b>	<b>366.064</b>	17,1	→	<b>-1.031</b>	-3.484	1.109

Bevölkerung in Thüringen am 30.09.2018 [Angaben Thüringer Landesamt für Statistik] 2.143.911  
 Bevölkerungsentwicklung: - 14.217

# Landessportbund Thüringen e.V.

## Bestandserhebung 2020

		15.03.2017	16.03.2018	14.03.2019	24.03.2020	% Bevölkerung		Entwicklung 2019-2020	Entwicklung 2018-2019	Entwicklung 2017-2018
<b>Vereine</b>		3.424	3.394	3.392	3.384			-8	-2	-30
Sportfachverbände		46	46	47	48			1	1	0
Anschlussorganisationen		23	24	23	23			0	-1	-1
<b>Mitglieder</b>		370.579	367.095	366.064	365.398			-666	-1.031	-3.484
<b>Organisationsgrad</b>		17,1	17,0	17,1	17,1			0,0	-0,1	0,0
bis 4 Jahre	<i>m</i>	2.727	2.839	2.735	2.846	7,6		111	-104	112
Jahrgänge	<i>w</i>	2.715	2.816	2.764	3.000	8,4		236	-52	101
2015 - 2019	<i>g</i>	5.442	5.655	5.499	5.846	8,0	↗	347	-156	213
5 - 6 Jahre	<i>m</i>	6.084	5.718	5.748	6.305	32,6		557	30	-366
Jahrgänge	<i>w</i>	4.971	4.867	4.650	5.146	28,1		496	-217	-104
2013 - 2014	<i>g</i>	11.055	10.585	10.398	11.451	30,4	↑	1.053	-187	-470
7 - 14 Jahre	<i>m</i>	40.877	40.671	40.473	40.492	54,8		19	-198	-206
Jahrgänge	<i>w</i>	24.803	25.121	25.375	25.204	36,1		-171	254	318
2005 - 2012	<i>g</i>	65.680	65.792	65.848	65.696	45,7	↘	-152	56	112
15 - 18 Jahre	<i>m</i>	16.702	16.687	16.500	15.892	44,2		-608	-187	-15
Jahrgänge	<i>w</i>	8.915	8.800	9.079	8.721	25,8		-358	279	-115
2001 - 2004	<i>g</i>	25.617	25.487	25.579	24.613	35,3	↓	-966	92	-130
19 - 26 Jahre	<i>m</i>	20.929	19.385	19.574	19.534	27,6		-40	189	-1.544
Jahrgänge	<i>w</i>	8.450	7.951	7.943	8.100	13,0		157	-8	-499
1993 - 2000	<i>g</i>	29.379	27.336	27.517	27.634	20,7	↘	117	181	-2.043
27 - 50 Jahre	<i>m</i>	75.816	74.860	72.973	71.185	22,0		-1.788	-1.887	-956
Jahrgänge	<i>w</i>	34.616	32.945	31.720	30.750	10,7		-970	-1.225	-1.671
1969 - 1992	<i>g</i>	110.432	107.805	104.693	101.935	16,7	→	-2.758	-3.112	-2.627
51 - 70 Jahre	<i>m</i>	53.650	54.236	54.851	55.253	16,4		402	615	586
Jahrgänge	<i>w</i>	38.925	39.215	39.622	39.439	11,5		-183	407	290
1949 - 1968	<i>g</i>	92.575	93.451	94.473	94.692	13,9	→	219	1.022	876
über 70 Jahre	<i>m</i>	15.021	15.107	15.611	16.277	10,0		666	504	86
Jahrgänge	<i>w</i>	15.378	15.877	16.446	17.254	7,5		808	569	499
unter 1949	<i>g</i>	30.399	30.984	32.057	33.531	8,5	↗	1.474	1.073	585
<b>Gesamt</b>	<i>m</i>	231.806	229.503	228.465	227.784	21,6		-681	-1.038	-2.303
	<i>w</i>	138.773	137.592	137.599	137.614	12,8		15	7	-1.181
	<i>g</i>	370.579	367.095	366.064	365.398	17,1	→	-666	-1.031	-3.484

Bevölkerung in Thüringen am 30.09.2019 (Angaben Thüringer Landesamt für Statistik) 2.134.393  
 Bevölkerungsentwicklung: - 9.518

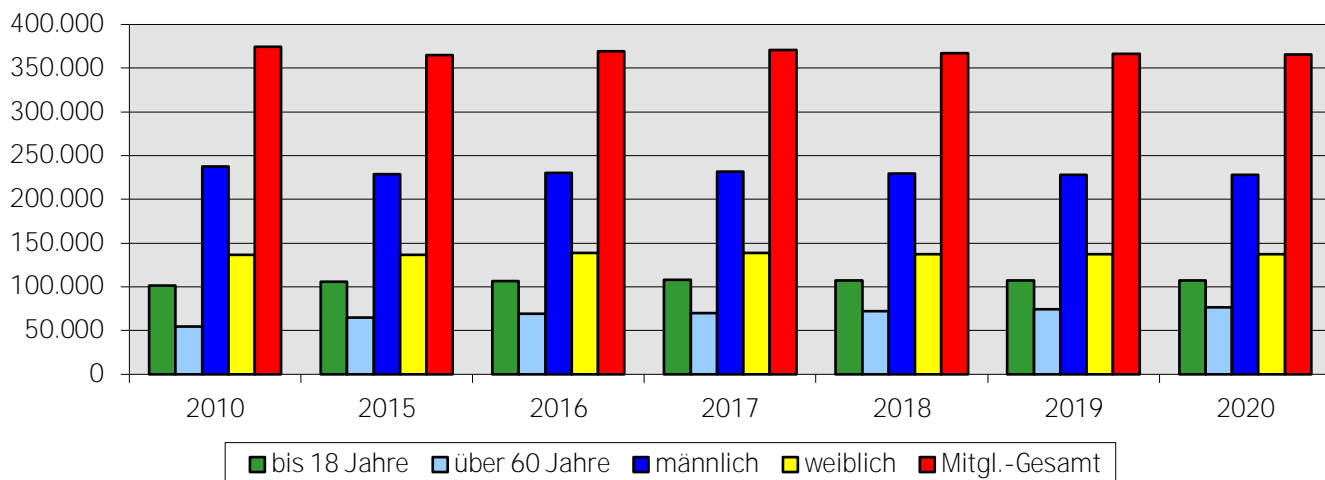


Sportart	Vereine	Mitglieder 2020				
		bis 6 J.	7 - 14 J.	15 - 18 J.	19 - 26 J.	27 - 50 J.
Aikido	17	5	154	33	38	152
Alpenverein/Bergsport	12	134	733	427	608	2.342
American Football u.Cheerleading	4	2	48	78	160	194
Angelsport	14	2	43	37	61	290
Athletik/Gewichtheben	49	38	141	142	305	1.012
Badminton	141	22	661	384	299	1.307
Baseball	3	0	3	3	7	53
Basketball	65	226	879	549	462	1.343
Behinderten u. Rehabilitationssport	183	44	272	250	403	4.245
Billard	23	0	18	15	17	174
Bogensport	29	7	179	91	81	303
Boxen	29	27	507	208	243	392
Cheerleading und Cheerdance	8	23	281	114	70	43
Cricket	3	0	0	0	29	5
Dart	39	0	10	15	56	377
Deutsche Lebens-Rettungs-Gesellschaft	11	171	943	315	205	403
Eis- und Rollsport	30	185	720	211	217	657
Fechten	14	41	185	80	68	132
Fußball	1.041	3.231	21.015	8.165	11.279	35.101
Gehörlosensport	9	2	8	1	0	68
Golf	3	2	50	32	38	222
Handball	89	630	2.623	1.084	1.143	2.720
Hockey	5	30	337	106	63	167
Hundesport	48	1	26	14	55	478
Judo	69	390	1.734	381	358	760
Ju-Jutsu	18	61	258	78	69	219
Kanu	21	18	162	199	78	378
Karate	70	569	2.705	709	363	962
Kegeln	357	16	561	368	506	3.009
Kickboxen	29	44	287	152	170	304
Kneipp	7	115	81	5	6	81
Leichtathletik	195	967	4.535	999	563	2.141
Luftsport	35	1	18	60	92	471
Moderner Fünfkampf	1	0	23	8	7	17
Motorsport	69	31	241	185	247	1.372
Radsport	97	19	442	228	191	882
Reit- und Fahrsport	221	255	1.897	810	848	2.220
Ringern	18	126	354	84	110	337
Rudern	8	0	43	18	28	115
Rugby	5	8	33	19	56	123
Schach	89	32	709	219	176	455
Schießsport	480	14	727	556	739	5.642
Schlitten-/Bob-u.Skeltonsport	16	105	321	80	105	204
Schlittenhundesport	1	0	3	4	2	26
Schwimmsport	70	428	2.717	694	418	1.002
Seesport	16	66	155	63	58	206
Segeln	11	3	54	36	51	178
Skisport	73	386	1.211	450	495	1.629
Special Olympics	7	0	32	16	33	194
Taekwondo	15	14	296	82	64	155
Tai-Jitsu/Jiu-Jitsu	16	11	141	46	55	127
Tanzsport	137	694	2.002	641	612	1.424
Tauchsport	23	78	444	310	124	514
Tchoukball	3	25	50	30	6	27
Tennis	98	76	981	485	387	1.578
Tischtennis	419	62	2.011	901	767	3.343
Triathlon	29	54	414	87	82	462
Turnen	806	5.597	6.771	1.449	1.410	8.455
Unihockey/Floorball	8	8	54	17	36	107
Volleyball	428	51	1.345	1.184	1.404	5.398
Wandern	111	30	107	42	79	732
Wasserski	2	3	14	7	3	33
Wasserwacht	4	3	142	109	88	84
Wushu	14	15	212	62	53	164
weitere Sportarten	73	11	150	60	94	417
Allgemeiner Sport	432	2.136	1.759	492	845	4.476

Sportart	Mitglieder 2020					Entwicklung	
	51 - 70 J.	üb. 70 J.	männlich	weiblich	Insgesamt	2019	+/-
Aikido	51	13	323	123	446	448	-2
Alpenverein/Bergsport	1.306	948	3.800	2.698	6.498	6.202	296
American Football u.Cheerleading	3	4	436	53	489	596	-107
Angelsport	119	124	637	39	676	623	53
Athletik/Gewichtheben	301	200	1.716	423	2.139	2.525	-386
Badminton	667	385	2.084	1.641	3.725	3.503	222
Baseball	14	2	71	11	82	72	10
Basketball	286	151	2.794	1.102	3.896	3.529	367
Behinderten u. Rehabilitationssport	5.389	16.475	9.582	17.496	27.078	26.802	276
Billard	77	72	338	35	373	385	-12
Bogensport	162	75	607	291	898	980	-82
Boxen	70	83	1.241	289	1.530	1.574	-44
Cheerleading und Cheerdance	1	0	21	511	532	0	532
Cricket	0	0	34	0	34	20	14
Dart	84	27	489	80	569	439	130
Deutsche Lebens-Rettungs-Gesellschaft	228	276	1.363	1.178	2.541	2.439	102
Eis- und Rollsport	222	152	1.303	1.061	2.364	2.327	37
Fechten	51	37	383	211	594	578	16
Fußball	10.135	7.954	88.568	8.312	96.880	97.989	-1.109
Gehörlosensport	36	44	117	42	159	149	10
Golf	296	337	644	333	977	960	17
Handball	875	669	6.364	3.380	9.744	9.468	276
Hockey	67	27	492	305	797	730	67
Hundesport	343	264	604	577	1.181	1.211	-30
Judo	279	137	2.707	1.332	4.039	4.067	-28
Ju-Jitsu	43	13	476	265	741	719	22
Kanu	222	181	804	434	1.238	1.212	26
Karate	342	142	3.463	2.329	5.792	5.984	-192
Kegeln	2.569	4.440	8.196	3.273	11.469	11.569	-100
Kickboxen	41	10	692	316	1.008	952	56
Kneipp	84	281	180	473	653	645	8
Leichtathletik	1.229	1.505	6.246	5.693	11.939	11.886	53
Luftsport	355	391	1.220	168	1.388	1.333	55
Moderner Fünfkampf	7	4	36	30	66	62	4
Motorsport	453	569	2.463	635	3.098	3.195	-97
Radsport	327	387	1.939	537	2.476	2.422	54
Reit- und Fahrersport	666	468	1.525	5.639	7.164	6.792	372
Ringen	122	116	947	302	1.249	1.146	103
Rudern	50	58	213	99	312	269	43
Rugby	4	1	184	60	244	259	-15
Schach	353	491	2.115	320	2.435	2.441	-6
Schießsport	4.224	6.841	15.612	3.131	18.743	18.837	-94
Schlitten-/Bob-u.Skeltonsport	98	74	587	400	987	1.007	-20
Schlittenhundesport	15	10	38	22	60	62	-2
Schwimmsport	551	992	3.388	3.414	6.802	6.964	-162
Seesport	119	96	467	296	763	730	33
Segeln	147	187	423	233	656	656	0
Skisport	1.001	1.146	3.844	2.474	6.318	6.352	-34
Special Olympics	56	34	226	139	365	294	71
Taekwondo	26	8	398	247	645	663	-18
Tai-Jitsu/Jiu-Jitsu	32	15	286	141	427	374	53
Tanzsport	972	839	1.612	5.572	7.184	6.894	290
Tauchsport	403	164	1.174	699	1.873	1.848	25
Tchoukball	4	2	83	61	144	141	3
Tennis	1.230	1.269	3.854	2.152	6.006	5.968	38
Tischtennis	1.993	2.682	9.891	1.868	11.759	11.532	227
Triathlon	161	56	886	430	1.316	1.457	-141
Turnen	7.220	15.704	8.958	37.648	46.606	44.825	1.781
Unihockey/Floorball	18	8	172	76	248	232	16
Volleyball	1.968	1.418	7.683	5.085	12.768	12.463	305
Wandern	651	2.496	1.948	2.189	4.137	3.917	220
Wasserski	14	8	41	41	82	82	0
Wasserwacht	29	36	273	218	491	541	-50
Wushu	46	23	398	177	575	541	34
weitere Sportarten	222	316	673	597	1.270	1.258	12
Allgemeiner Sport	2.713	5.227	8.665	8.983	17.648	21.774	-4.126

## 10 Jahres-Mitgliederentwicklung im LSB Thüringen

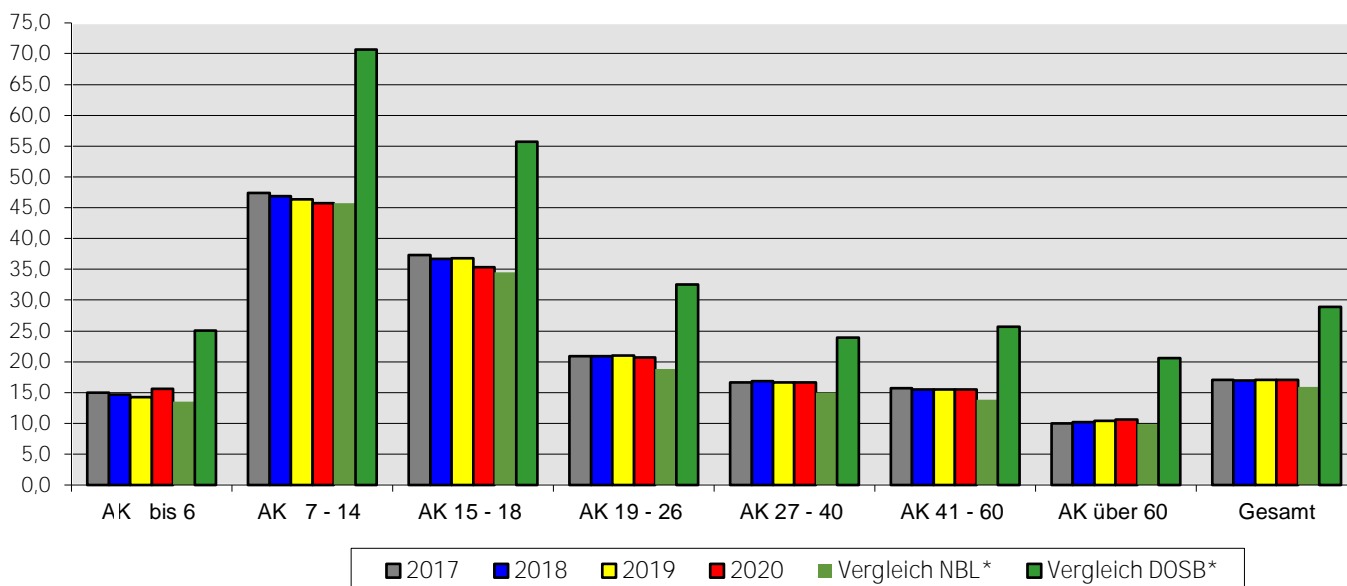
	2010	2015	2016	2017	2018	2019	2020
bis 18 Jahre	101.536	106.165	106.733	107.794	107.519	107.324	<b>107.606</b>
über 60 Jahre	54.681	65.180	69.432	70.047	72.068	74.277	<b>76.674</b>
männlich	237.617	228.964	230.601	231.805	229.503	228.465	<b>227.784</b>
weiblich	136.887	136.287	138.869	138.773	137.592	137.599	<b>137.614</b>
<b>Mitgl.-Gesamt</b>	<b>374.504</b>	<b>365.251</b>	<b>369.470</b>	<b>370.578</b>	<b>367.095</b>	<b>366.064</b>	<b>365.398</b>



## Prozentualer Anteil von Mitgliedern zur Bevölkerung

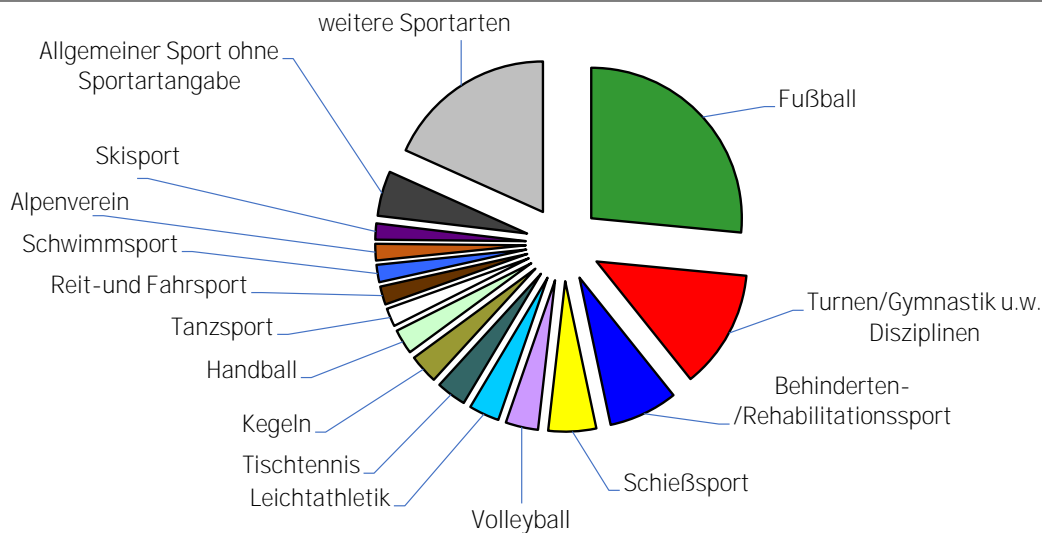
	LSB Thüringen				Vergleich NBL*	Vergleich DOSB*
	2017	2018	2019	2020		
AK bis 6	15,0	14,7	14,3	<b>15,6</b>	13,5	25,0
AK 7 - 14	47,4	46,9	46,4	<b>45,7</b>	45,7	70,7
AK 15 - 18	37,3	36,7	36,8	<b>35,3</b>	34,5	55,7
AK 19 - 26	20,9	20,9	21,0	<b>20,7</b>	18,8	32,5
AK 27 - 40	16,7	16,9	16,7	<b>16,6</b>	15,0	24,0
AK 41 - 60	15,7	15,5	15,5	<b>15,5</b>	13,8	25,7
AK über 60	10,0	10,2	10,4	<b>10,6</b>	9,9	20,6
<b>Gesamt</b>	<b>17,1</b>	<b>17,0</b>	<b>17,1</b>	<b>17,1</b>	<b>15,9</b>	<b>28,9</b>

\* Angaben NBL (Neue Bundesländer ohne Berlin) und DOSB lt. Statistik des DOSB 2019

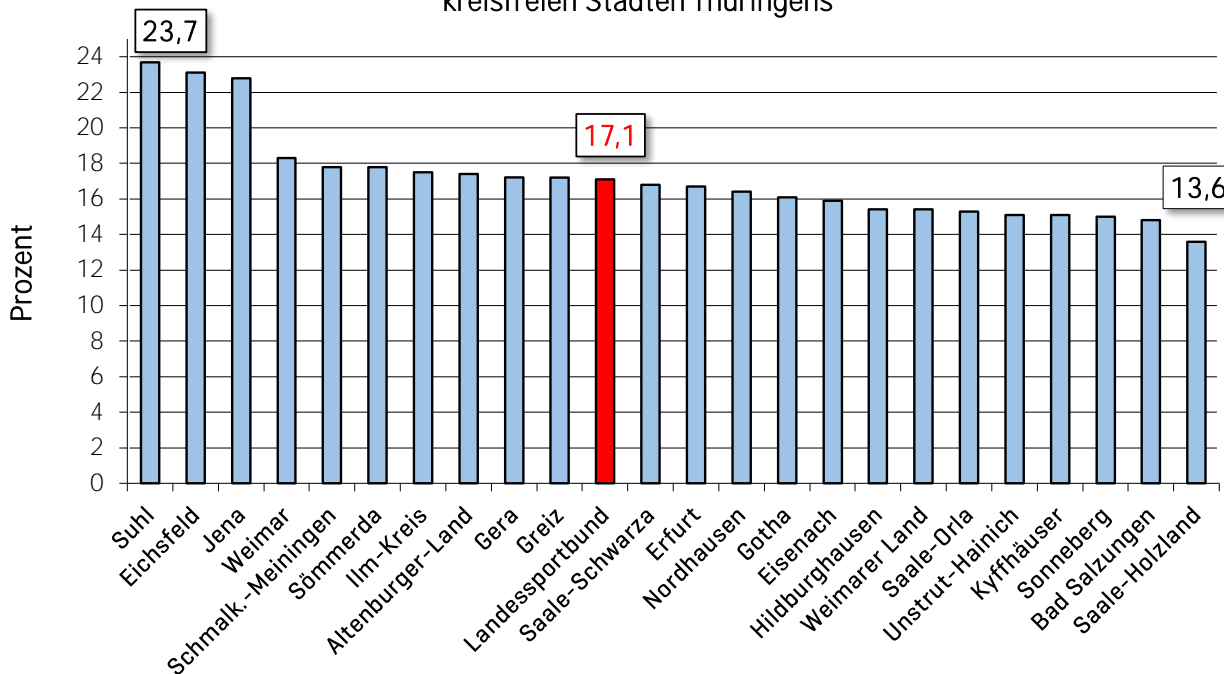


## Anteil der Sportarten im Landessportbund Thüringen

	Sportart	Mitglieder	2020	2019	2018	2017	2016	1993
			in %	in %	in %	in %	in %	in %
1	Fußball	96.880	26,5	26,8	26,8	26,7	25,9	32,1
2	Turnen/Gymnastik u.w. Disziplinen	46.606	12,8	12,2	12,3	11,9	11,9	11,6
3	Behinderten-/Rehabilitationssport	27.078	7,4	7,3	7,4	8,3	7,6	1,3
4	Schießsport	18.743	5,1	5,1	5,1	5,0	4,9	3,8
5	Volleyball	12.768	3,5	3,4	3,4	3,5	3,4	4,0
6	Leichtathletik	11.939	3,3	3,2	3,1	3,0	2,7	2,9
7	Tischtennis	11.759	3,2	3,2	3,1	3,1	3,0	3,9
8	Kegeln	11.469	3,1	3,2	3,2	3,4	3,5	6,9
9	Handball	9.744	2,7	2,6	2,5	2,5	2,5	3,7
10	Tanzsport	7.184	2,0	1,9	1,8	1,8	1,7	2,8
11	Reit- und Fahrsport	7.164	2,0	1,9	1,8	1,8	1,7	1,8
12	Schwimmsport	6.802	1,9	1,9	1,9	1,8	1,9	2,8
13	Alpenverein/Berg- und Klettersport	6.498	1,8	1,7	1,6	1,4	1,4	0,8
14	Skisport	6.318	1,7	1,7	1,7	1,8	1,7	2,1
15	Allgemeiner Sport ohne Sportartangabe	17.648	4,8	5,9	6,1	6,4	8,6	3,7
	weitere Sportarten	66.798	18,3	18,0	18,4	17,7	17,8	14,4



## Prozentualer Anteil der Mitglieder zur Bevölkerung in den Landkreisen und kreisfreien Städten Thüringens



## Entwicklung der KREIS - und STADTSPORTBÜNDE

Kreis- / Stadtsporbund	Vereinsentwicklung				Mitgliederentwicklung							
	2018	2019	2020	zum Vorjahr (absolut)	2018	2019	2020	zum Vorjahr		Anteil Bevölk.		
								absolut	%	%	Entw.	
Altenburger Land	140	140	<b>137</b>	-3	15.537	15.516	<b>15.605</b>	89	0,6	17,4	0,2	
Ilm-Kreis	189	187	<b>188</b>	1	19.830	18.385	<b>18.545</b>	160	0,9	17,5	0,3	
Bad Salzungen	122	118	<b>113</b>	-5	10.921	10.905	<b>9.999</b>	-906	-8,3	14,8	-0,6	
Eisenach	113	115	<b>115</b>	0	14.710	14.962	<b>14.918</b>	-44	-0,3	15,9	0,1	
Saale-Holzland	112	109	<b>109</b>	0	10.640	11.100	<b>11.268</b>	168	1,5	13,6	0,2	
Erfurt	270	276	<b>281</b>	5	35.376	35.360	<b>35.612</b>	252	0,7	16,7	0,1	
Gera	111	112	<b>112</b>	0	16.509	16.428	<b>16.074</b>	-354	-2,2	17,2	-0,2	
Gotha	199	197	<b>197</b>	0	22.258	22.331	<b>21.812</b>	-519	-2,3	16,1	-0,4	
Greiz	186	184	<b>184</b>	0	17.093	16.917	<b>16.783</b>	-134	-0,8	17,2	0,0	
Eichsfeld	194	194	<b>194</b>	0	23.171	23.089	<b>23.186</b>	97	0,4	23,1	0,1	
Hildburghausen	110	112	<b>112</b>	0	9.623	9.741	<b>9.755</b>	14	0,1	15,4	0,1	
Jena	113	116	<b>115</b>	-1	25.248	25.067	<b>25.162</b>	95	0,4	22,8	0,1	
Schmalk.-Meiningen	252	250	<b>253</b>	3	21.835	21.693	<b>22.291</b>	598	2,8	17,8	0,1	
Unstrut-Hainich	178	178	<b>178</b>	0	16.002	15.711	<b>15.452</b>	-259	-1,6	15,1	-0,1	
Nordhausen	140	141	<b>139</b>	-2	13.549	13.550	<b>13.668</b>	118	0,9	16,4	0,3	
Saale/Schwarza	161	160	<b>157</b>	-3	17.711	17.456	<b>17.406</b>	-50	-0,3	16,8	0,1	
Saale-Orla	141	139	<b>139</b>	0	12.535	12.557	<b>12.328</b>	-229	-1,8	15,3	-0,2	
Sömmerda	137	134	<b>132</b>	-2	12.343	12.375	<b>12.354</b>	-21	-0,2	17,8	0,1	
Kyffhäuser	167	165	<b>164</b>	-1	11.839	11.401	<b>11.274</b>	-127	-1,1	15,1	-0,1	
Sonneberg	89	91	<b>91</b>	0	8.793	8.941	<b>8.664</b>	-277	-3,1	15,0	-0,3	
Suhl	77	80	<b>80</b>	0	7.430	8.532	<b>8.705</b>	173	2,0	23,7	0,7	
Weimarer Land	134	135	<b>136</b>	1	12.714	12.548	<b>12.629</b>	81	0,6	15,4	0,1	
Weimar	59	59	<b>58</b>	-1	11.392	11.482	<b>11.894</b>	412	3,6	18,3	0,6	
<i>Einzelmitglieder*</i>					17	17	14	-3				
<b>Gesamt</b>	3.394	3.392	<b>3.384</b>	-8	367.095	366.064	<b>365.398</b>	-666	-0,2	17,1	0,0	

\* Einzelmitglieder ohne Vereinszugehörigkeit im Luftsportverband Thüringen

## Anteil von Mitgliedern zu ausgewählten Altersgruppen der Bevölkerung Thüringens

Kreis - / Stadtsporbund	Mitglieder		Mitglieder		Mitglieder		Mitglieder		Mitglieder		Mitglieder	
	männl.	%	weibl.	%	5 - 6 J.	%	7 - 14 J.	%	27 - 50 J.	%	51 - 70 J.	%
Altenburger Land	8.883	20,2	6.722	14,7	513	38,2	2.467	44,2	3.874	17,0	4.806	15,6
Ilm-Kreis	11.310	21,2	7.235	13,7	543	28,6	3.597	50,0	5.214	16,8	4.490	13,1
Bad Salzungen	6.552	19,5	3.447	10,1	356	28,3	1.786	37,8	3.113	15,8	2.342	10,0
Eisenach	9.092	19,3	5.826	12,4	416	24,9	2.768	42,9	4.154	15,1	3.747	12,4
Saale-Holzland	6.668	16,1	4.600	11,0	379	25,3	2.136	37,7	3.014	13,2	2.818	10,1
Erfurt	22.183	21,4	13.429	12,3	1.426	34,3	7.169	48,9	9.839	14,2	8.007	13,9
Gera	8.994	19,9	7.080	14,7	484	30,4	2.558	42,8	4.021	16,1	5.220	17,2
Gotha	13.376	19,9	8.436	12,4	848	35,5	4.420	47,9	5.617	14,5	5.352	12,3
Greiz	9.934	20,7	6.849	13,8	447	27,7	2.716	43,9	4.532	18,5	4.854	13,9
Eichsfeld	14.769	29,4	8.417	16,9	633	31,9	3.759	49,7	6.650	22,6	6.785	21,6
Hildburghausen	6.855	21,6	2.900	9,2	261	25,6	1.805	43,0	3.078	16,8	2.389	11,1
Jena	15.751	28,5	9.411	17,1	762	35,8	4.081	54,1	8.006	20,6	5.318	21,5
Schmalk.-Meiningen	14.714	23,5	7.577	12,1	589	27,3	4.074	52,4	6.471	19,1	5.658	13,8
Unstrut-Hainich	9.849	19,4	5.603	10,9	479	26,1	2.740	37,0	4.167	14,5	4.323	12,9
Nordhausen	8.699	21,0	4.969	11,8	377	26,6	2.201	39,0	3.746	16,5	3.936	14,8
Saale/Schwarza	10.242	20,1	7.164	13,6	504	30,3	3.061	47,2	4.586	16,5	4.497	12,4
Saale-Orla	8.358	20,9	3.970	9,8	357	25,7	2.202	41,1	3.804	17,5	3.216	11,6
Sömmerda	7.817	22,5	4.537	13,0	421	33,8	2.162	43,9	3.503	17,7	3.203	13,5
Kyffhäuser	7.803	21,1	3.471	9,3	351	30,1	1.808	37,0	3.299	16,6	3.045	11,7
Sonneberg	5.779	20,3	2.885	9,8	271	30,9	1.468	43,5	2.706	17,7	2.111	11,1
Suhl	5.256	29,3	3.449	18,4	197	35,9	1.051	56,5	2.149	25,3	3.110	26,0
Weimarer Land	7.866	19,3	4.763	11,5	528	33,3	2.854	45,8	3.422	14,7	2.976	10,8
Weimar	7.020	22,3	4.874	14,6	309	24,8	2.813	59,4	2.965	14,3	2.482	14,6
<i>Einzelmitglieder*</i>	14		0		0		0		5		7	
<b>Gesamt</b>	<b>227.784</b>	<b>21,6</b>	<b>137.614</b>	<b>12,8</b>	<b>11.451</b>	<b>30,4</b>	<b>65.696</b>	<b>45,7</b>	<b>101.935</b>	<b>16,7</b>	<b>94.692</b>	<b>13,9</b>

Bei der Ermittlung der Prozentzahlen wurden die durch das Thüringer Landesamtes für Statistik zuletzt veröffentlichten Bevölkerungszahlen mit Stand vom 31.12.2018 verwendet.

# Sportvereine

## Vereine nach Mitgliederstärke

		2015	2016	2017	2018	2019	2020	% / Tendenz
bis 50	Mitglieder	1.599	1.618	1.629	1.603	1.605	<b>1.591</b>	47,0 ↘
51 - 100	Mitglieder	784	760	755	739	732	<b>743</b>	22,0 ↗
101 - 250	Mitglieder	707	716	703	733	733	<b>726</b>	21,5 →
251 - 500	Mitglieder	254	255	265	243	254	<b>251</b>	7,4 →
501 - 1000	Mitglieder	51	49	47	51	46	<b>50</b>	1,5 →
über 1000	Mitglieder	23	24	25	25	22	<b>23</b>	0,7 →
		3.418	3.422	3.424	3.394	3.392	<b>3.384</b>	

## Mitgliederstärkste Sportvereine im LSB Thüringen

	Verein	Kreis- /Stadtsporbund	m.	w.	Mitgl.	Entw.
1	FC Carl Zeiss Jena e.V.	Stadtsporbund Jena e.V.	3.581	485	<b>4.066</b>	59
2	Universitäts-sportverein Jena e.V.	Stadtsporbund Jena e.V.	1.901	1.386	<b>3.287</b>	-366
3	FC Rot-Weiß Erfurt e.V.	Stadtsporbund Erfurt e.V.	2.207	219	<b>2.426</b>	-20
4	Sportverein 1883 Schwarzta e.V.	KSB Saale-Schwarzta e.V.	1.056	901	<b>1.957</b>	4
5	FSV 1950 Gotha e.V.	KSB Gotha e.V.	738	1.127	<b>1.865</b>	20
6	Hochschul-sportverein Weimar e. V.	Stadtsporbund Weimar e.V.	971	892	<b>1.863</b>	-53
7	Sektion Weimar des DAV e.V.	Stadtsporbund Weimar e.V.	918	770	<b>1.688</b>	158
8	Deutscher Alpenverein Sektion Jena e.V	Stadtsporbund Jena e.V.	1.003	682	<b>1.685</b>	110
9	1.SC 1911 Heiligenstadt e.V.	KSB Eichsfeld e.V.	936	703	<b>1.639</b>	-72
10	Reha- und Gesundheitsgymnastik Gera e.V.	Stadtsporbund Gera e.V.	597	981	<b>1.578</b>	15
11	SV SCHOTT Jena e.V.	Stadtsporbund Jena e.V.	969	561	<b>1.530</b>	40
12	1.Stadtsporbund Saalfeld 92 e.V.	KSB Saale-Schwarzta e.V.	645	851	<b>1.496</b>	55
13	Universitäts-sportverein Erfurt e.V.	Stadtsporbund Erfurt e.V.	740	741	<b>1.481</b>	-234
14	MTV 1860 Erfurt e.V	Stadtsporbund Erfurt e.V.	462	1009	<b>1.471</b>	-11
15	TSV 1880 Gera-Zwötzen e.V.	Stadtsporbund Gera e.V.	710	737	<b>1.447</b>	11
16	Rehasportverein Mühlhausen e.V.	KSB Unstrut-Hainich e.V.	502	843	<b>1.345</b>	47
17	1. SV Pöbneck e.V.	Saale-Orla-Kreissportbund e.V.	639	552	<b>1.191</b>	-85
18	FGZ Fitness- und Gesundheitszentrum e.V.	KSB Eichsfeld e.V.	427	747	<b>1.174</b>	-115
19	GutsMuths-Rennsteiglaufverein e.V.	Suhler Sportbund e.V.	883	246	<b>1.129</b>	-6
20	SV Einheit 1875 Worbis e.V.	KSB Eichsfeld e.V.	696	403	<b>1.099</b>	40
21	Turn- und Sportverein Zella-Mehlis e.V.	KSB Schmalkalden-Meiningen e.V.	531	550	<b>1.081</b>	-14
22	SV Hermsdorf/Thüringen e.V.	KSB Saale-Holzland e.V.	559	452	<b>1.011</b>	-39
23	SV Aufbau Altenburg e.V.	KSB Altenburger Land e.V.	474	528	<b>1.002</b>	129
24	ESV Lokomotive Erfurt 1927 e.V.	Stadtsporbund Erfurt e.V.	671	294	<b>965</b>	-1
25	Gesundheits-Sportverein Leinefelde-Worbis e.V.	KSB Eichsfeld e.V.	298	628	<b>926</b>	113
26	Nordhäuser Sportverein e.V.	KSB Nordhausen e.V.	510	414	<b>924</b>	-26
27	Polizei SV Erfurt e.V.	Stadtsporbund Erfurt e.V.	544	372	<b>916</b>	50
28	SV Medizin Altenburg e.V.	KSB Altenburger Land e.V.	223	682	<b>905</b>	-15
29	Reha-Sport-Bildung e.V.	KSB Sömmerda e.V.	344	494	<b>838</b>	6
30	Sektion Suhl des DAV e.V.	Suhler Sportbund e.V.	519	314	<b>833</b>	10
31	Deutscher Alpenverein e.V., Sektion Gera	Stadtsporbund Gera e.V.	468	361	<b>829</b>	21
32	Freie Turnerschaft 1990 Eisenach e.V.	KSB Eisenach e.V.	156	671	<b>827</b>	51
33	TSG Ruhla e.V.	KSB Eisenach e.V.	410	410	<b>820</b>	-2
34	SV Jena-Zwätzen e.V.	Stadtsporbund Jena e.V.	533	271	<b>804</b>	-43
35	Sportverein Sömmerda e.V.	KSB Sömmerda e.V.	438	343	<b>781</b>	-7

# Landessportbund Thüringen e.V.

## Bestandserhebung 2021

		16.03.2018	14.03.2019	24.03.2020	26.03.2021	% Bevölkerung		Entwicklung 2020-2021	Entwicklung 2019-2020	Entwicklung 2018-2019
<b>Vereine</b>		3.394	3.392	3.384	<b>3.342</b>			<b>-42</b>	-8	-2
Sportfachverbände		46	47	48	<b>48</b>			<b>0</b>	1	1
Anschlussorganisationen		24	23	23	<b>21</b>			<b>-2</b>	0	-1
<b>Mitglieder</b>		367.095	366.064	365.398	<b>350.130</b>			<b>-15.268</b>	-666	-1.031
<b>Organisationsgrad</b>		17,0	17,1	17,1	<b>16,5</b>			<b>-0,6</b>	0,0	0,1
<hr/>										
<b>bis 4 Jahre</b>	m	2.839	2.735	2.846	<b>1.993</b>	5,5		<b>-853</b>	111	-104
Jahrgänge	w	2.816	2.764	3.000	<b>2.014</b>	5,8		<b>-986</b>	236	-52
2016 - 2020	g	<b>5.655</b>	<b>5.499</b>	<b>5.846</b>	<b>4.007</b>	5,6	↓	<b>-1.839</b>	347	-156
<hr/>										
<b>5 - 6 Jahre</b>	m	5.718	5.748	6.305	<b>5.578</b>	28,4		<b>-727</b>	557	30
Jahrgänge	w	4.867	4.650	5.146	<b>4.880</b>	26,5		<b>-266</b>	496	-217
2014 - 2015	g	<b>10.585</b>	<b>10.398</b>	<b>11.451</b>	<b>10.458</b>	27,5	↓	<b>-993</b>	1.053	-187
<hr/>										
<b>7 - 14 Jahre</b>	m	40.671	40.473	40.492	<b>39.106</b>	52,2		<b>-1.386</b>	19	-198
Jahrgänge	w	25.121	25.375	25.204	<b>24.358</b>	34,4		<b>-846</b>	-171	254
2006 - 2013	g	<b>65.792</b>	<b>65.848</b>	<b>65.696</b>	<b>63.464</b>	43,6	↓	<b>-2.232</b>	-152	56
<hr/>										
<b>15 - 18 Jahre</b>	m	16.687	16.500	15.892	<b>15.409</b>	43,2		<b>-483</b>	-608	-187
Jahrgänge	w	8.800	9.079	8.721	<b>8.539</b>	25,4		<b>-182</b>	-358	279
2002 - 2005	g	<b>25.487</b>	<b>25.579</b>	<b>24.613</b>	<b>23.948</b>	34,6	↓	<b>-665</b>	-966	92
<hr/>										
<b>19 - 26 Jahre</b>	m	19.385	19.574	19.534	<b>19.631</b>	27,1		<b>97</b>	-40	189
Jahrgänge	w	7.951	7.943	8.100	<b>8.173</b>	12,8		<b>73</b>	157	-8
1994 - 2001	g	<b>27.336</b>	<b>27.517</b>	<b>27.634</b>	<b>27.804</b>	20,4	↘	<b>170</b>	117	181
<hr/>										
<b>27 - 50 Jahre</b>	m	74.860	72.973	71.185	<b>68.229</b>	21,7		<b>-2.956</b>	-1.788	-1.887
Jahrgänge	w	32.945	31.720	30.750	<b>28.557</b>	10,2		<b>-2.193</b>	-970	-1.225
1970 - 1993	g	<b>107.805</b>	<b>104.693</b>	<b>101.935</b>	<b>96.786</b>	16,3	↘	<b>-5.149</b>	-2.758	-3.112
<hr/>										
<b>51 - 70 Jahre</b>	m	54.236	54.851	55.253	<b>53.898</b>	16,0		<b>-1.355</b>	402	615
Jahrgänge	w	39.215	39.622	39.439	<b>36.945</b>	10,8		<b>-2.494</b>	-183	407
1950 - 1969	g	<b>93.451</b>	<b>94.473</b>	<b>94.692</b>	<b>90.843</b>	13,4	↘	<b>-3.849</b>	219	1.022
<hr/>										
<b>über 70 Jahre</b>	m	15.107	15.611	16.277	<b>16.181</b>	9,8		<b>-96</b>	666	504
Jahrgänge	w	15.877	16.446	17.254	<b>16.639</b>	7,1		<b>-615</b>	808	569
1949 u. früher	g	<b>30.984</b>	<b>32.057</b>	<b>33.531</b>	<b>32.820</b>	8,2	↘	<b>-711</b>	1.474	1.073
<hr/>										
<b>Gesamt</b>	m	229.503	228.465	227.784	<b>220.025</b>	20,9		<b>-7.759</b>	-681	-1.038
	w	137.592	137.599	137.614	<b>130.105</b>	12,1		<b>-7.509</b>	15	7
	g	<b>367.095</b>	<b>366.064</b>	<b>365.398</b>	<b>350.130</b>	16,5	↓	<b>-15.268</b>	-666	-1.031

Bevölkerung in Thüringen am 30.09.2020 (Angaben Thüringer Landesamt für Statistik) 2.123.153  
 Bevölkerungsentwicklung: - 11.240

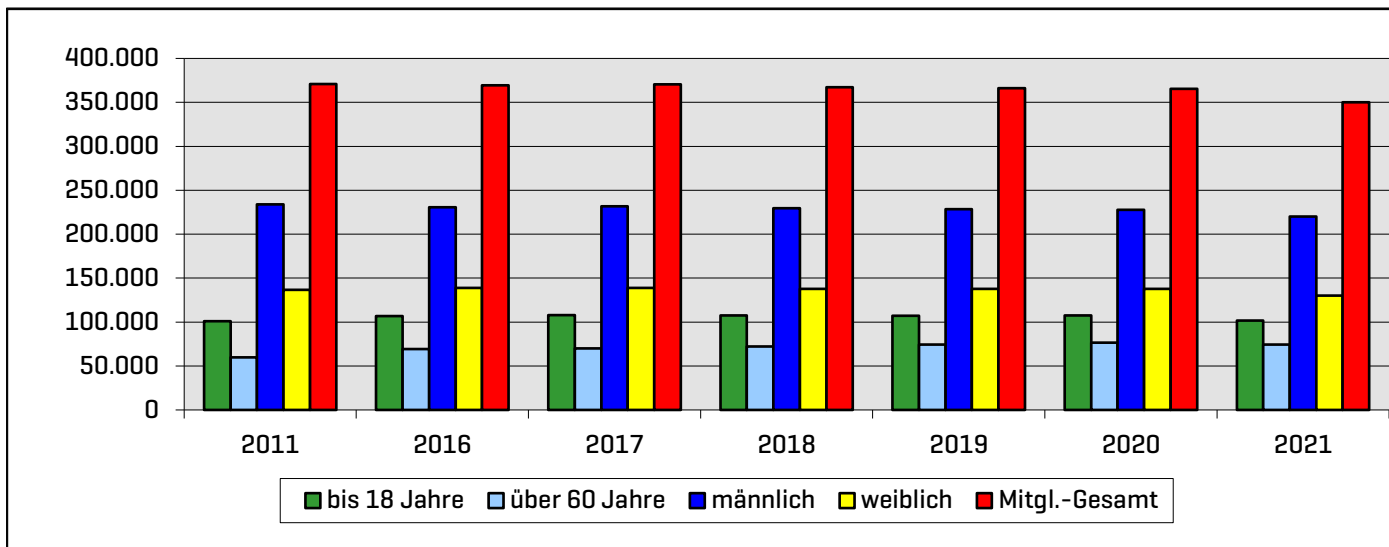


Sportart	Vereine	Mitglieder 2021				
		bis 6 J.	7 - 14 J.	15 - 18 J.	19 - 26 J.	27 - 50 J.
Aikido	15	11	138	33	34	141
Alpenverein/Bergsport	12	123	743	400	650	2.403
American Football u. Cheerleading	6	2	50	64	164	244
Angelsport	13	0	46	27	57	280
Athletik/Gewichtheben	48	9	107	119	289	1.012
Badminton	139	14	581	391	308	1.264
Baseball	4	0	1	2	8	52
Basketball	67	186	807	552	503	1.400
Behinderten u. Rehabilitationssport	176	42	284	273	353	3.371
Billard	22	0	15	12	14	163
Bogensport	29	2	167	120	102	336
Boxen	29	43	431	235	199	403
Cheerleading und Cheerdance	8	24	260	119	71	51
Cricket	3	0	2	2	24	13
Dart	46	9	12	27	66	462
Deutsche Lebens-Rettungs-Gesellschaft	11	125	849	320	200	389
Eis-und Rollsport	29	119	708	212	219	624
Fechten	16	32	169	70	69	126
Fußball	1.045	2.803	20.621	7.894	11.431	34.433
Gehörlosensport	8	2	9	1	1	57
Golf	3	3	47	34	36	208
Handball	88	574	2.612	1.092	1.155	2.683
Hockey	6	22	281	140	62	151
Hundesport	49	4	31	15	67	494
Judo	71	351	1.695	365	354	709
Ju-Jutsu	16	9	236	58	52	241
Kanu	21	20	148	85	95	377
Karate	68	750	2.424	528	319	874
Kegeln	351	18	579	346	518	2.845
Kickboxen	29	47	438	177	192	384
Kneipp	6	109	83	10	5	85
Leichtathletik	202	1.117	4.274	1.054	650	2.293
Luftsport	37	11	24	63	96	506
Moderner Fünfkampf	1	0	21	5	5	16
Motorsport	69	40	269	189	291	1.412
Radsport	95	25	439	168	207	837
Reit-und Fahrersport	221	222	1.876	796	895	2.219
Ringern	20	136	364	89	117	336
Rudern	5	0	45	17	28	91
Rugby	7	6	38	17	48	139
Schach	88	7	636	210	195	416
Schießsport	473	20	585	614	758	5.369
Schlittenhundesport	1	0	1	7	2	27
Schlitten-/ Bob-u.Skeletonsport	17	77	314	86	115	202
Schwimmsport	73	326	2.520	712	423	974
Seesport	14	49	156	60	61	208
Segeln	11	4	51	39	55	183
Skisport	71	356	1.223	445	548	1.666
Special Olympics	7	0	23	14	31	157
Taekwondo	16	11	309	122	75	166
Tai-Jitsu/Jiu-Jitsu	18	9	128	51	60	130
Tanzsport	138	541	2.153	642	656	1.420
Tauchsport	22	47	429	155	129	494
Tchoukball	3	16	63	14	14	30
Tennis	98	55	1.102	551	428	1.642
Tischtennis	428	47	1.923	981	783	3.323
Triathlon	29	92	441	103	78	474
Turnen	891	5.742	7.910	1.635	1.700	9.059
Unihockey/Floorball	8	7	61	18	35	108
Volleyball	436	73	1.319	1.202	1.482	5.514
Wandern	120	24	106	48	79	790
Wasserski	2	1	15	7	4	30
Wasserwacht	4	2	127	110	93	85
Wushu	13	1	111	31	47	94
weitere Sportarten	99	55	223	135	188	853
Allgemeiner Sport	0	0	0	0	0	0

Sportart	Mitglieder 2021					Entwicklung	
	51 - 70 J.	üb. 70 J.	männlich	weiblich	Insgesamt	2020	+/-
Aikido	66	1	309	115	424	446	-22
Alpenverein/Bergsport	2.083	302	3.955	2.749	6.704	6.498	206
American Football u. Cheerleading	10	1	475	60	535	489	46
Angelsport	207	28	606	39	645	676	-31
Athletik/Gewichtheben	426	68	1.661	369	2.030	2.139	-109
Badminton	977	90	2.065	1.560	3.625	3.725	-100
Baseball	27	2	82	10	92	82	10
Basketball	460	39	2.933	1.014	3.947	3.896	51
Behinderten u. Rehabilitationssport	11.066	7.129	7.884	14.634	22.518	27.078	-4.560
Billard	128	22	326	28	354	373	-19
Bogensport	260	18	689	316	1.005	898	107
Boxen	110	28	1.197	252	1.449	1.530	-81
Cheerleading und Cheerdance	1	0	25	501	526	532	-6
Cricket	0	0	41	0	41	34	7
Dart	140	7	622	101	723	569	154
Deutsche Lebens-Rettungs-Gesellschaft	344	149	1.262	1.114	2.376	2.541	-165
Eis- und Rollsport	327	65	1.246	1.028	2.274	2.364	-90
Fechten	80	24	369	201	570	594	-24
Fußball	16.377	3.099	87.874	8.784	96.658	96.880	-222
Gehörlosensport	65	17	113	39	152	159	-7
Golf	529	122	633	346	979	977	2
Handball	1.383	245	6.369	3.375	9.744	9.744	0
Hockey	82	18	485	271	756	797	-41
Hundesport	560	77	583	665	1.248	1.181	67
Judo	394	34	2.598	1.304	3.902	4.039	-137
Ju-Jitsu	117	20	475	258	733	741	-8
Kanu	335	101	751	410	1.161	1.238	-77
Karate	422	19	3.191	2.145	5.336	5.792	-456
Kegeln	4.714	2.213	8.053	3.180	11.233	11.469	-236
Kickboxen	60	3	907	394	1.301	1.008	293
Kneipp	158	140	167	423	590	653	-63
Leichtathletik	2.311	679	6.503	5.875	12.378	11.939	439
Luftsport	659	155	1.310	204	1.514	1.388	126
Moderner Fünfkampf	9	3	31	28	59	66	-7
Motorsport	820	275	2.677	619	3.296	3.098	198
Radspport	525	181	1.862	520	2.382	2.476	-94
Reit- und Fahrsport	1.048	132	1.588	5.600	7.188	7.164	24
Ringern	219	64	990	335	1.325	1.249	76
Rudern	73	16	174	96	270	312	-42
Rugby	9	0	192	65	257	244	13
Schach	613	222	2.004	295	2.299	2.435	-136
Schießsport	8.770	2.450	15.447	3.119	18.566	18.743	-177
Schlittenhundesport	31	1	43	26	69	60	9
Schlitten-/ Bob-u.Skeletonsport	154	31	586	393	979	987	-8
Schwimmsport	1.062	575	3.268	3.324	6.592	6.802	-210
Seesport	178	33	460	285	745	763	-18
Segeln	257	80	430	239	669	656	13
Skisport	1.688	596	3.952	2.570	6.522	6.318	204
Special Olympics	74	1	201	99	300	365	-65
Taekwondo	38	0	456	265	721	645	76
Tai-Jitsu/Jiu-Jitsu	55	10	310	133	443	427	16
Tanzsport	1.623	277	1.671	5.641	7.312	7.184	128
Tauchsport	541	42	1.158	679	1.837	1.873	-36
Tchoukball	7	0	100	44	144	144	0
Tennis	2.041	557	4.017	2.359	6.376	6.050	326
Tischtennis	3.749	1.161	10.079	1.888	11.967	11.675	292
Triathlon	244	12	941	503	1.444	1.316	128
Turnen	16.683	9.045	10.807	40.967	51.774	46.606	5.168
Unihockey/Floorball	24	0	180	73	253	248	5
Volleyball	3.253	507	7.962	5.388	13.350	12.768	582
Wandern	1.893	1.617	2.258	2.299	4.557	4.137	420
Wasserski	21	4	41	41	82	82	0
Wasserwacht	50	16	272	211	483	491	-8
Wushu	43	1	238	90	328	575	-247
weitere Sportarten		798	238	1.403	1.087	2.490	-1.403
Allgemeiner Sport	0	0	0	0	0	17.648	-17.648

## 10 Jahre-Mitgliederentwicklung im LSB Thüringen

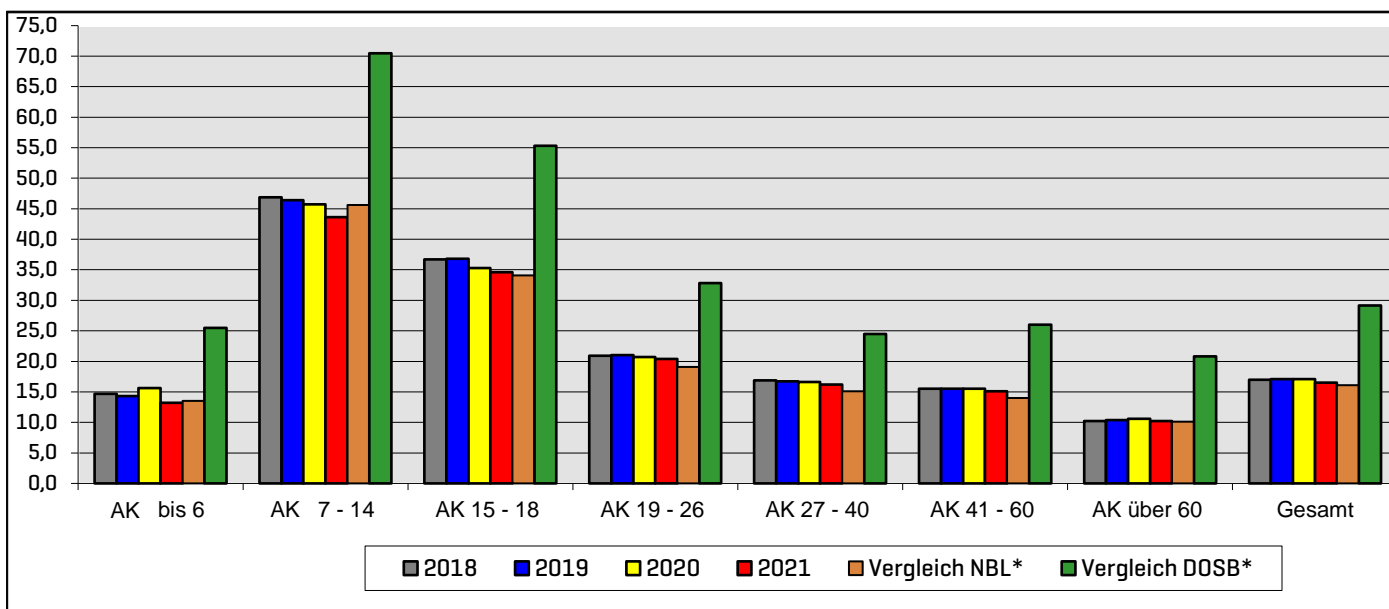
	2011	2016	2017	2018	2019	2020	2021
bis 18 Jahre	101.089	106.733	107.794	107.519	107.324	107.606	<b>101.877</b>
über 60 Jahre	59.637	69.432	70.047	72.068	74.277	76.674	<b>74.461</b>
männlich	234.084	230.601	231.806	229.503	228.465	227.784	<b>220.025</b>
weiblich	136.799	138.869	138.773	137.592	137.599	137.614	<b>130.105</b>
<b>Mitgl.-Gesamt</b>	<b>370.883</b>	<b>369.470</b>	<b>370.579</b>	<b>367.095</b>	<b>366.064</b>	<b>365.398</b>	<b>350.130</b>



## Prozentualer Anteil von Mitgliedern zur Bevölkerung

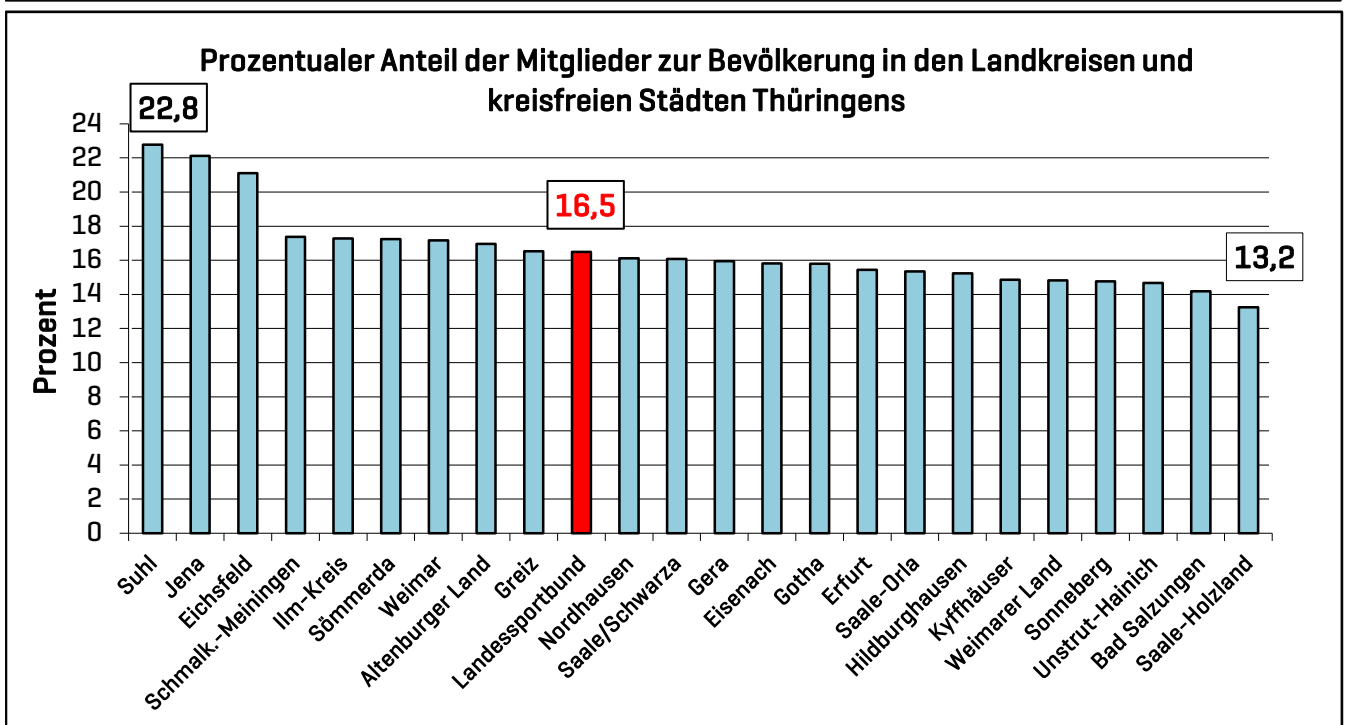
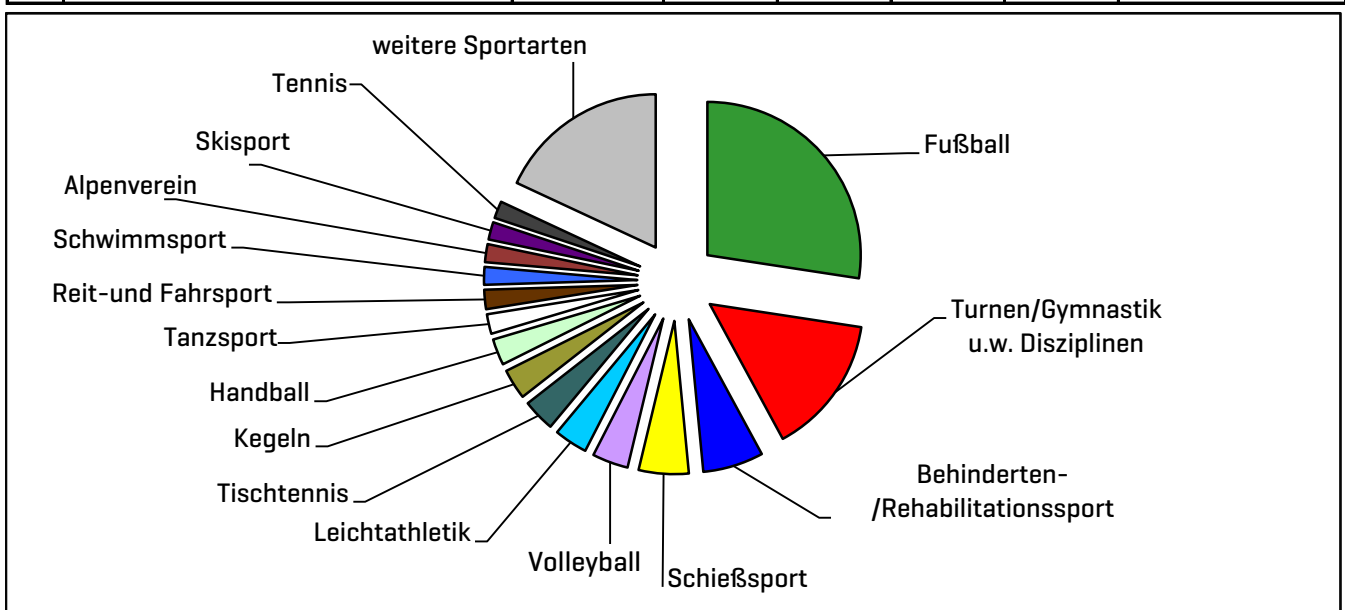
	LSB Thüringen				Vergleich NBL*	Vergleich DOSB*
	2018	2019	2020	2021		
AK bis 6	14,7	14,3	15,6	<b>13,2</b>	13,5	25,5
AK 7 - 14	46,9	46,4	45,7	<b>43,6</b>	45,6	70,5
AK 15 - 18	36,7	36,8	35,3	<b>34,6</b>	34,1	55,3
AK 19 - 26	20,9	21,0	20,7	<b>20,4</b>	19,1	32,8
AK 27 - 40	16,9	16,7	16,6	<b>16,2</b>	15,1	24,5
AK 41 - 60	15,5	15,5	15,5	<b>15,1</b>	14,0	26,0
AK über 60	10,2	10,4	10,6	<b>10,2</b>	10,1	20,8
<b>Gesamt</b>	<b>17,0</b>	<b>17,1</b>	<b>17,1</b>	<b>16,5</b>	16,1	<b>29,1</b>

\* Angaben NBL (Neue Bundesländer ohne Berlin) und DOSB lt. Statistik des DOSB 2020



## Anteil der Sportarten im Landessportbund Thüringen

	Sportart	Mitglieder	2021	2020	2019	2018	2017	1993
			in %	in %	in %	in %	in %	in %
1	Fußball	96.658	<b>27,6</b>	26,5	26,8	26,8	26,7	32,1
2	Turnen/Gymnastik u.w. Disziplinen	51.774	<b>14,8</b>	12,8	12,2	12,3	11,9	11,6
3	Behinderten-/Rehabilitationssport	22.518	<b>6,4</b>	7,4	7,3	7,4	8,3	1,3
4	Schießsport	18.566	<b>5,3</b>	5,1	5,1	5,1	5,0	3,8
5	Volleyball	13.350	<b>3,8</b>	3,5	3,4	3,4	3,5	4,0
6	Leichtathletik	12.378	<b>3,5</b>	3,3	3,2	3,1	3,0	2,9
7	Tischtennis	11.967	<b>3,4</b>	3,2	3,2	3,1	3,1	3,9
8	Kegeln	11.233	<b>3,2</b>	3,1	3,2	3,2	3,4	6,9
9	Handball	9.744	<b>2,8</b>	2,7	2,6	2,5	2,5	3,7
10	Tanzsport	7.312	<b>2,1</b>	2,0	1,9	1,8	1,8	2,8
11	Reit-und Fahrsport	7.188	<b>2,1</b>	2,0	1,9	1,8	1,8	1,8
12	Schwimmsport	6.592	<b>1,9</b>	1,9	1,9	1,9	1,8	2,8
13	Alpenverein/Berg-und Klettersport	6.704	<b>1,9</b>	1,8	1,7	1,6	1,4	0,8
14	Skisport	6.522	<b>1,9</b>	1,7	1,7	1,7	1,8	2,1
15	Tennis	6.376	<b>1,8</b>	1,6	1,6	1,6	1,6	3,0
	weitere Sportarten	63.706	<b>18,2</b>	18,3	18,0	18,4	17,7	14,4



## Entwicklung der KREIS - und STADTSPORTBÜNDE

Kreis- / Stadtsporbund	Vereinsentwicklung				Mitgliederentwicklung						
	2019	2020	2021	zum Vorjahr [absolut]	2019	2020	2021	zum Vorjahr		Anteil Bevölk.	
								absolut	%	%	Entw.
Altenburger Land	140	137	<b>135</b>	-2	15.516	15.605	<b>15.042</b>	-563	-3,6	<b>17,0</b>	-0,4
Ilm-Kreis	187	188	<b>187</b>	-1	18.385	18.545	<b>18.238</b>	-307	-1,7	<b>17,3</b>	-0,2
Bad Salzungen	118	113	<b>112</b>	-1	10.905	9.999	<b>9.632</b>	-367	-3,7	<b>14,2</b>	-0,6
Eisenach	115	115	<b>114</b>	-1	14.962	14.918	<b>14.624</b>	-294	-2,0	<b>15,8</b>	-0,1
Saale-Holzland	109	109	<b>108</b>	-1	11.100	11.268	<b>10.975</b>	-293	-2,6	<b>13,2</b>	-0,4
Erfurt	276	281	<b>281</b>	0	35.360	35.612	<b>32.918</b>	-2.694	-7,6	<b>15,4</b>	-1,3
Gera	112	112	<b>112</b>	0	16.428	16.074	<b>14.735</b>	-1.339	-8,3	<b>15,9</b>	-1,3
Gotha	197	197	<b>194</b>	-3	22.331	21.812	<b>21.260</b>	-552	-2,5	<b>15,8</b>	-0,3
Greiz	184	184	<b>180</b>	-4	16.917	16.783	<b>16.020</b>	-763	-4,5	<b>16,5</b>	-0,7
Eichsfeld	194	194	<b>191</b>	-3	23.089	23.186	<b>21.066</b>	-2.120	-9,1	<b>21,1</b>	-2,0
Hildburghausen	112	112	<b>109</b>	-3	9.741	9.755	<b>9.582</b>	-173	-1,8	<b>15,2</b>	-0,2
Jena	116	115	<b>115</b>	0	25.067	25.162	<b>24.384</b>	-778	-3,1	<b>22,1</b>	-0,7
Schmalk.-Meiningen	250	253	<b>252</b>	-1	21.693	22.291	<b>21.632</b>	-659	-3,0	<b>17,4</b>	-0,4
Unstrut-Hainich	178	178	<b>172</b>	-6	15.711	15.452	<b>14.947</b>	-505	-3,3	<b>14,7</b>	-0,4
Nordhausen	141	139	<b>139</b>	0	13.550	13.668	<b>13.329</b>	-339	-2,5	<b>16,1</b>	-0,3
Saale/Schwarza	160	157	<b>156</b>	-1	17.456	17.406	<b>16.477</b>	-929	-5,3	<b>16,1</b>	-0,7
Saale-Orla	139	139	<b>136</b>	-3	12.557	12.328	<b>12.265</b>	-63	-0,5	<b>15,3</b>	0,0
Sömmerda	134	132	<b>129</b>	-3	12.375	12.354	<b>11.937</b>	-417	-3,4	<b>17,2</b>	-0,6
Kyffhäuser	165	164	<b>163</b>	-1	11.401	11.274	<b>10.966</b>	-308	-2,7	<b>14,9</b>	-0,2
Sonneberg	91	91	<b>91</b>	0	8.941	8.664	<b>8.444</b>	-220	-2,5	<b>14,8</b>	-0,2
Suhl	80	80	<b>77</b>	-3	8.532	8.705	<b>8.336</b>	-369	-4,2	<b>22,8</b>	-0,9
Weimarer Land	135	136	<b>130</b>	-6	12.548	12.629	<b>12.196</b>	-433	-3,4	<b>14,8</b>	-0,6
Weimar	59	58	<b>59</b>	1	11.482	11.894	<b>11.125</b>	-769	-6,5	<b>17,2</b>	-1,1
<b>Gesamt</b>	<b>3.392</b>	<b>3.384</b>	<b>3.342</b>	<b>-42</b>	<b>367.095</b>	<b>365.398</b>	<b>350.130</b>	<b>-15.268</b>	<b>-4,2</b>	<b>16,5</b>	<b>-0,6</b>

## Anteil von Mitgliedern zu ausgewählten Altersgruppen der Bevölkerung Thüringens

Kreis - / Stadtsporbund	Mitglieder		Mitglieder		Mitglieder		Mitglieder		Mitglieder		Mitglieder	
	männl.	%	weibl.	%	5 - 6 J.	%	7- 14 J.	%	27- 50 J.	%	51- 70 J.	%
Altenburger Land	8.676	<b>20,0</b>	6.366	<b>14,0</b>	469	<b>34,0</b>	2.352	<b>42,2</b>	3.684	<b>16,7</b>	4.642	<b>15,1</b>
Ilm-Kreis	11.282	<b>21,3</b>	6.956	<b>13,2</b>	478	<b>24,9</b>	3.551	<b>49,4</b>	5.012	<b>16,8</b>	4.402	<b>13,2</b>
Bad Salzungen	6.461	<b>19,4</b>	3.171	<b>9,3</b>	251	<b>19,8</b>	1.759	<b>37,6</b>	3.045	<b>16,2</b>	2.322	<b>10,1</b>
Eisenach	8.966	<b>19,2</b>	5.658	<b>12,3</b>	389	<b>23,2</b>	2.645	<b>41,0</b>	3.969	<b>14,4</b>	3.773	<b>12,5</b>
Saale-Holzland	6.514	<b>15,8</b>	4.461	<b>10,7</b>	320	<b>21,0</b>	2.069	<b>35,6</b>	2.899	<b>13,0</b>	2.766	<b>9,9</b>
Erfurt	20.406	<b>19,6</b>	12.512	<b>11,4</b>	1.289	<b>32,2</b>	6.803	<b>45,3</b>	8.769	<b>12,8</b>	7.643	<b>13,3</b>
Gera	8.331	<b>18,7</b>	6.404	<b>13,4</b>	448	<b>28,4</b>	2.361	<b>38,9</b>	3.531	<b>14,6</b>	4.622	<b>15,4</b>
Gotha	13.271	<b>19,8</b>	7.989	<b>11,8</b>	866	<b>35,8</b>	4.393	<b>47,1</b>	5.422	<b>14,3</b>	5.237	<b>12,0</b>
Greiz	9.492	<b>19,9</b>	6.528	<b>13,3</b>	397	<b>23,6</b>	2.485	<b>39,6</b>	4.297	<b>18,2</b>	4.716	<b>13,6</b>
Eichsfeld	13.813	<b>27,6</b>	7.253	<b>14,6</b>	606	<b>31,1</b>	3.536	<b>45,9</b>	6.351	<b>22,1</b>	5.812	<b>18,5</b>
Hildburghausen	6.690	<b>21,3</b>	2.892	<b>9,2</b>	270	<b>25,8</b>	1.693	<b>39,5</b>	2.991	<b>16,7</b>	2.399	<b>11,2</b>
Jena	15.319	<b>27,8</b>	9.065	<b>16,5</b>	693	<b>31,8</b>	3.928	<b>51,5</b>	7.820	<b>20,3</b>	5.162	<b>20,9</b>
Schmalk.-Meiningen	14.279	<b>22,9</b>	7.353	<b>11,8</b>	588	<b>26,8</b>	3.963	<b>48,1</b>	6.133	<b>18,1</b>	5.572	<b>13,3</b>
Unstrut-Hainich	9.604	<b>19,0</b>	5.343	<b>10,4</b>	472	<b>24,6</b>	2.692	<b>36,5</b>	3.949	<b>14,2</b>	4.164	<b>12,4</b>
Nordhausen	8.482	<b>20,7</b>	4.847	<b>11,6</b>	309	<b>20,8</b>	2.190	<b>38,7</b>	3.613	<b>16,4</b>	3.756	<b>14,2</b>
Saale/Schwarza	9.761	<b>19,3</b>	6.716	<b>12,9</b>	518	<b>31,0</b>	2.940	<b>45,6</b>	4.250	<b>16,2</b>	4.296	<b>12,2</b>
Saale-Orla	8.327	<b>21,0</b>	3.938	<b>9,8</b>	291	<b>22,2</b>	2.234	<b>40,7</b>	3.719	<b>17,6</b>	3.251	<b>11,8</b>
Sömmerda	7.604	<b>22,0</b>	4.333	<b>12,5</b>	346	<b>28,0</b>	2.122	<b>42,3</b>	3.395	<b>17,6</b>	3.073	<b>13,0</b>
Kyffhäuser	7.606	<b>20,8</b>	3.360	<b>9,0</b>	279	<b>23,3</b>	1.854	<b>38,1</b>	3.171	<b>16,5</b>	3.005	<b>11,7</b>
Sonneberg	5.681	<b>20,2</b>	2.763	<b>9,5</b>	229	<b>25,2</b>	1.437	<b>41,2</b>	2.578	<b>16,8</b>	2.105	<b>10,7</b>
Suhl	5.124	<b>28,6</b>	3.212	<b>17,2</b>	181	<b>31,6</b>	1.025	<b>50,2</b>	2.057	<b>23,3</b>	2.845	<b>22,6</b>
Weimarer Land	7.706	<b>18,9</b>	4.490	<b>10,8</b>	468	<b>29,2</b>	2.801	<b>43,7</b>	3.269	<b>14,3</b>	2.843	<b>10,4</b>
Weimar	6.630	<b>21,2</b>	4.495	<b>13,4</b>	301	<b>23,0</b>	2.631	<b>54,5</b>	2.862	<b>14,1</b>	2.437	<b>14,3</b>
<b>Gesamt</b>	<b>220.025</b>	<b>20,9</b>	<b>130.105</b>	<b>12,1</b>	<b>10.458</b>	<b>27,5</b>	<b>63.464</b>	<b>43,6</b>	<b>96.786</b>	<b>16,3</b>	<b>90.843</b>	<b>13,4</b>

Bei der Ermittlung der Prozentzahlen wurden die durch das Thüringer Landesamtes für Statistik zuletzt veröffentlichten Bevölkerungszahlen mit Stand vom 31.12.2019 verwendet.

# Sportvereine

## Vereine nach Mitgliederstärke

		2016	2017	2018	2019	2020	2021	% / Tendenz	
bis 50	Mitglieder	1.618	1.629	1.603	1.605	1.591	<b>1.580</b>	47,3	↗
51 - 100	Mitglieder	760	755	739	732	743	<b>741</b>	22,2	↗
101 - 250	Mitglieder	716	703	733	733	726	<b>718</b>	21,5	→
251 - 500	Mitglieder	255	265	243	254	251	<b>234</b>	7,0	↘
501 - 1000	Mitglieder	49	47	51	46	50	<b>51</b>	1,5	→
über 1000	Mitglieder	24	25	25	22	23	<b>18</b>	0,5	↘
		3.422	3.424	3.394	3.392	3.384	<b>3.342</b>		

## Mitgliederstärkste Sportvereine im LSB Thüringen

	Verein	Kreis- /Stadtsporbund	männl.	weibl.	Mitgl.	Entw.
1	FC Carl Zeiss Jena e.V.	Stadtsporbund Jena e.V.	3.518	640	<b>4.158</b>	92
2	Universitätssportverein Jena e.V.	Stadtsporbund Jena e.V.	1.876	1.221	<b>3.097</b>	-190
3	FSV 1950 Gotha e.V.	KSB Gotha e.V.	721	1.080	<b>1.801</b>	-64
4	Deutscher Alpenverein Sektion Jena e.V.	Stadtsporbund Jena e.V.	1.071	724	<b>1.795</b>	110
5	Sportverein 1883 Schwarzburg e.V.	KSB Saale-Schwarzburg e.V.	946	797	<b>1.743</b>	-214
6	Hochschulsporbund Weimar e.V.	Stadtsporbund Weimar e.V.	907	824	<b>1.731</b>	-132
7	Sektion Weimar des DAV e.V.	Stadtsporbund Weimar e.V.	935	765	<b>1.700</b>	12
8	SV SCHOTT Jena e.V.	Stadtsporbund Jena e.V.	934	526	<b>1.460</b>	-70
9	FC Rot-Weiß Erfurt e.V.	Stadtsporbund Erfurt e.V.	1.314	134	<b>1.448</b>	-978
10	1.Stadtsporbund Saalfeld 92 e.V.	KSB Saale-Schwarzburg e.V.	598	751	<b>1.349</b>	-147
11	TSV 1880 Gera-Zwätzen e.V.	Stadtsporbund Gera e.V.	639	644	<b>1.283</b>	-164
12	MTV 1860 Erfurt e.V.	Stadtsporbund Erfurt e.V.	410	865	<b>1.275</b>	-196
13	Rehasportverein Mühlhausen e.V.	KSB Unstrut-Hainich e.V.	449	772	<b>1.221</b>	-124
14	1. SV Pößneck e.V.	Saale-Orla-Kreisverband e.V.	591	573	<b>1.164</b>	-27
15	Universitätssportverein Erfurt e.V.	Stadtsporbund Erfurt e.V.	613	527	<b>1.140</b>	-341
16	GutsMuths-Rennsteiglaufverein e.V.	Suhler Sportbund e.V.	870	246	<b>1.116</b>	-13
17	SV Einheit 1875 Worbis e.V.	KSB Eichsfeld e.V.	663	389	<b>1.052</b>	-47
18	FGZ Fitness- und Gesundheitszentrum e.V.	KSB Eichsfeld e.V.	390	633	<b>1.023</b>	-151
19	Reha- und Gesundheitsgymnastik Gera e.V.	Stadtsporbund Gera e.V.	300	689	<b>989</b>	-589
20	SV Hermsdorf/Thür. e.V.	KSB Saale-Holzland e.V.	553	426	<b>979</b>	-32
21	Turn- und Sportverein Zella-Mehlis e.V.	KSB Schmalkalden-Meiningen e.V.	489	486	<b>975</b>	-106
22	ESV Lokomotive Erfurt 1927 e.V.	Stadtsporbund Erfurt e.V.	617	268	<b>885</b>	-80
23	Nordhäuser Sportverein e.V.	KSB Nordhausen e.V.	479	385	<b>864</b>	-60
24	Polizei SV Erfurt e.V.	Stadtsporbund Erfurt e.V.	529	334	<b>863</b>	-53
25	Sektion Suhl des DAV e.V.	Suhler Sportbund e.V.	522	319	<b>841</b>	8
26	SV Medizin Altenburg e.V.	KSB Altenburger Land e.V.	207	633	<b>840</b>	-65
27	SV Aufbau Altenburg e.V.	KSB Altenburger Land e.V.	415	418	<b>833</b>	-169
28	Reha-Sport-Bildung e.V.	KSB Sömmerda e.V.	356	473	<b>829</b>	-9
29	Freie Turnerschaft 1990 Eisenach e.V.	KSB Eisenach e.V.	156	651	<b>807</b>	-20
30	Deutscher Alpenverein e.V., Sektion Gera	Stadtsporbund Gera e.V.	453	347	<b>800</b>	-29
31	TSG Ruhla e.V.	KSB Eisenach e.V.	400	382	<b>782</b>	-38
32	Gesundh.-Sportverein Leinefelde-Worbis e.V.	KSB Eichsfeld e.V.	221	527	<b>748</b>	-178
33	SV 09 Arnstadt e.V.	KSB Ilm-Kreis e.V.	507	220	<b>727</b>	-39
34	Skisportverein Erfurt 02 e.V.	Stadtsporbund Erfurt e.V.	394	321	<b>715</b>	-1
35	SV Jena-Zwätzen e.V.	Stadtsporbund Jena e.V.	498	217	<b>715</b>	-89

# Landessportbund Thüringen e.V.

## Bestandserhebung 2022

	14.03.2019	24.03.2020	26.03.2021	18.03.2022	% Bevölkerung	Entwicklung 2021-2022	Entwicklung 2020-2021	Entwicklung 2019-2020
<b>Vereine</b>	3.392	3.384	3.342	<b>3.286</b>		<b>-56</b>	-42	-8
Sportfachverbände	47	48	48	<b>48</b>		<b>0</b>	0	1
Anschlussorganisationen	23	23	21	<b>20</b>		<b>-1</b>	-2	-1
<b>Mitglieder</b>	366.064	365.398	350.130	<b>347.913</b>		<b>-2.217</b>	-15.268	-666
<b>Organisationsgrad</b>	17,1	17,1	16,5	<b>16,5</b>		<b>0,0</b>	-0,6	0,0

<b>bis 4 Jahre</b>	m	2.735	2.846	1.993	<b>2.044</b>	<i>5,8</i>		51	-853	111
Jahrgänge	w	2.764	3.000	2.014	<b>2.090</b>	<i>6,2</i>		76	-986	236
2017 - 2021	g	<b>5.499</b>	<b>5.846</b>	<b>4.007</b>	<b>4.134</b>	<i>6,0</i>	↗	<b>127</b>	-1.839	347
<b>5 - 6 Jahre</b>	m	5.748	6.305	5.578	<b>5.594</b>	<i>28,7</i>		16	-727	557
Jahrgänge	w	4.650	5.146	4.880	<b>4.613</b>	<i>25,0</i>		-267	-266	496
2015 - 2016	g	<b>10.398</b>	<b>11.451</b>	<b>10.458</b>	<b>10.207</b>	<i>26,9</i>	↓	<b>-251</b>	-993	1.053
<b>7 - 14 Jahre</b>	m	40.473	40.492	39.106	<b>39.589</b>	<i>52,0</i>		483	-1.386	19
Jahrgänge	w	25.375	25.204	24.358	<b>24.134</b>	<i>33,5</i>		-224	-846	-171
2007 - 2014	g	<b>65.848</b>	<b>65.696</b>	<b>63.464</b>	<b>63.723</b>	<i>43,0</i>	↓	<b>259</b>	-2.232	-152
<b>15 - 18 Jahre</b>	m	16.500	15.892	15.409	<b>15.314</b>	<i>42,9</i>		-95	-483	-608
Jahrgänge	w	9.079	8.721	8.539	<b>8.444</b>	<i>25,3</i>		-95	-182	-358
2003 - 2006	g	<b>25.579</b>	<b>24.613</b>	<b>23.948</b>	<b>23.758</b>	<i>34,4</i>	→	<b>-190</b>	-665	-966
<b>19 - 26 Jahre</b>	m	19.574	19.534	19.631	<b>20.622</b>	<i>28,0</i>		991	97	-40
Jahrgänge	w	7.943	8.100	8.173	<b>8.699</b>	<i>13,3</i>		526	73	157
1995 - 2002	g	<b>27.517</b>	<b>27.634</b>	<b>27.804</b>	<b>29.321</b>	<i>21,1</i>	↑	<b>1.517</b>	170	117
<b>27 - 50 Jahre</b>	m	72.973	71.185	68.229	<b>66.443</b>	<i>21,7</i>		-1.786	-2.956	-1.788
Jahrgänge	w	31.720	30.750	28.557	<b>27.305</b>	<i>10,0</i>		-1.252	-2.193	-970
1971 - 1994	g	<b>104.693</b>	<b>101.935</b>	<b>96.786</b>	<b>93.748</b>	<i>16,2</i>	→	<b>-3.038</b>	-5.149	-2.758
<b>51 - 70 Jahre</b>	m	54.851	55.253	53.898	<b>53.890</b>	<i>16,1</i>		-8	-1.355	402
Jahrgänge	w	39.622	39.439	36.945	<b>35.700</b>	<i>10,5</i>		-1.245	-2.494	-183
1951 - 1970	g	<b>94.473</b>	<b>94.692</b>	<b>90.843</b>	<b>89.590</b>	<i>13,3</i>	→	<b>-1.253</b>	-3.849	219
<b>über 70 Jahre</b>	m	15.611	16.277	16.181	<b>16.692</b>	<i>9,9</i>		511	-96	666
Jahrgänge	w	16.446	17.254	16.639	<b>16.740</b>	<i>7,1</i>		101	-615	808
1950 u. früher	g	<b>32.057</b>	<b>33.531</b>	<b>32.820</b>	<b>33.432</b>	<i>8,3</i>	→	<b>612</b>	-711	1.474
<b>Gesamt</b>	m	228.465	227.784	220.025	<b>220.188</b>	<i>21,1</i>		163	-7.759	-681
	w	137.599	137.614	130.105	<b>127.725</b>	<i>12,0</i>		-2.380	-7.509	15
	g	<b>366.064</b>	<b>365.398</b>	<b>350.130</b>	<b>347.913</b>	<i>16,5</i>	→	<b>-2.217</b>	-15.268	-666

Bevölkerung in Thüringen am 30.09.2021 (Angaben Thüringer Landesamt für Statistik) 2.112.007  
 Bevölkerungsentwicklung zum Vorjahr: - 11.146

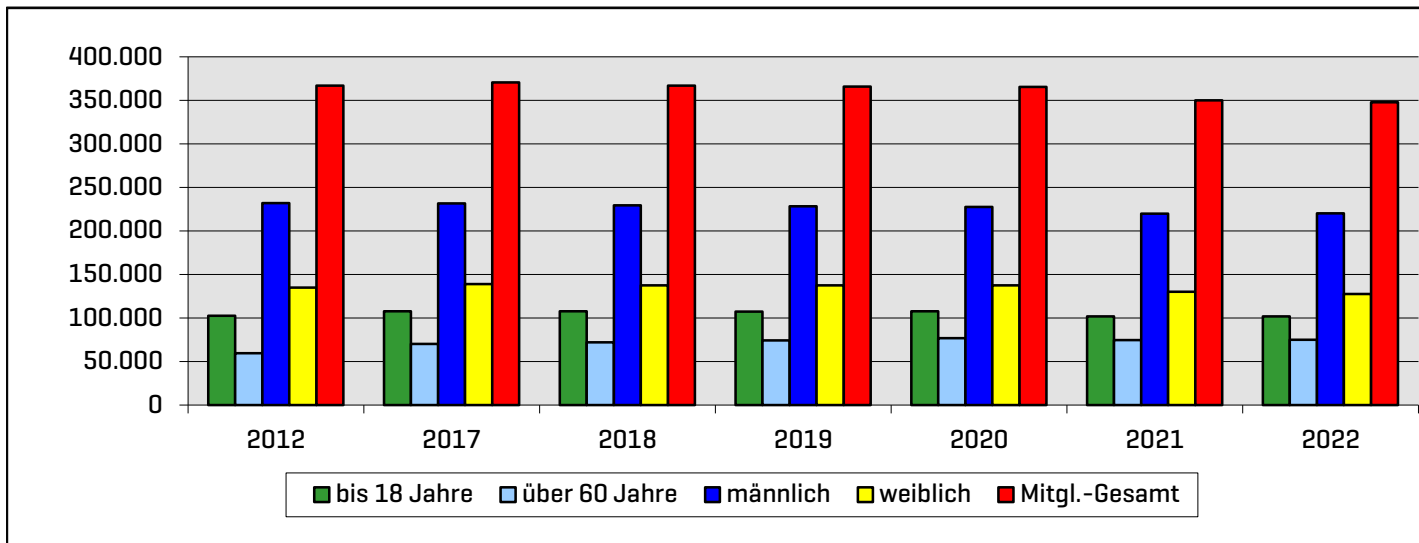


Sportart	Vereine	Mitglieder 2022				
		bis 6 J.	7 - 14 J.	15 - 18 J.	19 - 26 J.	27 - 50 J.
Aikido	16	9	115	37	40	141
Alpenverein/Bergsport	15	149	937	526	865	3.225
American Football u. Cheerleading	7	1	65	49	167	260
Angelsport	15	0	52	27	69	325
Athletik/Gewichtheben	47	23	94	112	294	940
Badminton	139	18	566	349	306	1.134
Baseball	3	0	3	2	6	53
Basketball	71	243	912	536	501	1.358
Behinderten u. Rehabilitationssport	171	21	329	227	364	3.121
Billard	21	0	12	12	15	142
Bogensport	31	29	144	125	96	288
Boxen	27	52	428	240	270	367
Cheerleading und Cheerdance	9	31	298	88	73	38
Cricket	2	0	0	0	29	7
Dart	50	3	10	23	91	512
Deutsche Lebens-Rettungs-Gesellschaft	12	159	817	311	225	358
Eis-und Rollsport	29	112	677	205	217	603
Fechten	16	34	154	67	78	132
Fußball	1.021	3.078	21.724	7.990	11.951	33.514
Gehörlosensport	8	1	16	1	1	48
Golf	4	5	60	34	49	225
Handball	90	595	2.457	1.121	1.213	2.611
Hockey	5	24	293	125	87	138
Hundesport	48	1	24	23	69	450
Judo	69	346	1.586	379	385	694
Ju-Jutsu	16	10	232	60	52	206
Kanu	19	16	181	76	96	365
Karate	63	781	2.618	511	296	780
Kegeln	343	13	533	302	511	2.610
Kickboxen	29	42	495	147	208	466
Kneipp	6	79	116	10	7	80
Leichtathletik	206	990	4.142	1.025	658	2.200
Luftsport	37	10	24	59	105	487
Moderner Fünfkampf	1	1	16	6	2	15
Motorsport	67	26	265	202	303	1.287
Petanque	3	0	1	1	0	15
Radsport	96	60	477	177	211	831
Rasenkraftsport	3	2	2	11	11	36
Reit-und Fahrersport	223	209	1.974	864	944	2.191
Ringern	17	108	381	88	118	336
Rudern	5	0	47	19	28	87
Rugby	7	4	39	13	42	137
Schach	83	5	565	198	191	386
Schießsport	472	11	542	575	864	5.202
Schlittenhundesport	1	0	1	3	3	26
Schlitten-und Bobsport	18	134	240	91	110	203
Schwimmsport	75	329	2.447	637	442	942
Seesport	14	36	157	46	58	197
Segeln	12	9	52	44	55	182
Skisport	71	385	1.290	415	598	1.626
Special Olympics	6	0	9	14	24	145
Taekwondo	15	18	218	100	80	153
Tai-Jitsu/Jiu-Jitsu	15	0	121	50	50	91
Tanzsport	135	482	1.888	603	668	1.324
Tauchsport	22	32	390	152	135	461
Tchoukball	3	24	55	11	13	29
Tennis	94	64	1.024	567	487	1.630
Tischtennis	424	40	1.728	1.000	813	3.142
Triathlon	30	81	457	98	97	453
Turnen	869	5.281	7.359	1.579	1.757	8.151
Unihockey/Floorball	11	11	67	21	36	109
Volleyball	432	74	1.498	1.239	1.621	5.395
Wandern	118	25	96	41	68	721
Wasserski	2	0	13	4	5	26
Wasserwacht	4	3	173	108	97	130
Wushu/Chinesische Kampfkunst	13	3	107	26	34	83
weitere Sportarten	53	5	164	63	113	538

Sportart	Mitglieder 2022					Entwicklung	
	51 - 70 J.	üb. 70 J.	männlich	weiblich	Insgesamt	2021	+/-
Aikido	70	0	294	118	412	424	-12
Alpenverein/Bergsport	2.609	341	5.106	3.546	8.652	6.704	1.948
American Football u. Cheerleading	5	3	484	66	550	535	15
Angelsport	261	37	728	43	771	645	126
Athletik/Gewichtheben	438	62	1.555	408	1.963	2.030	-67
Badminton	1.012	107	2.024	1.468	3.492	3.625	-133
Baseball	10	1	64	11	75	92	-17
Basketball	583	316	3.049	1.400	4.449	3.947	502
Behinderten u. Rehabilitationssport	10.604	7.179	7.830	14.015	21.845	22.518	-673
Billard	129	23	303	30	333	354	-21
Bogensport	273	27	664	318	982	1.005	-23
Boxen	107	33	1.239	258	1.497	1.449	48
Cheerleading und Cheerdance	3	0	19	512	531	526	5
Cricket	1	0	37	0	37	41	-4
Dart	157	5	692	109	801	723	78
Deutsche Lebens-Rettungs-Gesellschaft	338	131	1.241	1.098	2.339	2.376	-37
Eis- und Rollsport	322	59	1.195	1.000	2.195	2.274	-79
Fechten	82	26	368	205	573	570	3
Fußball	16.563	3.217	89.317	8.720	98.037	96.658	1.379
Gehörlosensport	68	14	104	45	149	152	-3
Golf	544	130	682	365	1.047	979	68
Handball	1.445	269	6.298	3.413	9.711	9.744	-33
Hockey	90	20	482	295	777	756	21
Hundesport	553	82	554	648	1.202	1.248	-46
Judo	404	32	2.558	1.268	3.826	3.902	-76
Ju-Jitsu	69	1	413	217	630	733	-103
Kanu	369	108	780	431	1.211	1.161	50
Karate	446	27	3.203	2.256	5.459	5.336	123
Kegeln	4.515	2.140	7.674	2.950	10.624	11.233	-609
Kickboxen	65	3	967	459	1.426	1.301	125
Kneipp	162	131	171	414	585	590	-5
Leichtathletik	2.416	767	6.370	5.828	12.198	12.378	-180
Luftsport	618	159	1.273	189	1.462	1.514	-52
Moderner Fünfkampf	9	3	29	23	52	59	-7
Motorsport	774	242	2.554	545	3.099	3.296	-197
Petanque	19	2	32	6	38	40	-2
Radsport	533	172	1.916	545	2.461	2.382	79
Rasenkraftsport	7	5	51	23	74	80	-6
Reit- und Fahrspport	1.066	160	1.401	6.007	7.408	7.188	220
Ringern	153	37	901	320	1.221	1.325	-104
Rudern	72	19	177	95	272	270	2
Rugby	5	0	170	70	240	257	-17
Schach	578	222	1.884	261	2.145	2.299	-154
Schießsport	8.597	2.636	15.316	3.111	18.427	18.566	-139
Schlittenhundesport	28	1	38	24	62	69	-7
Schlitten- / Bob-u.Skeletonsport	173	32	582	401	983	979	4
Schwimmsport	1.035	586	3.185	3.233	6.418	6.592	-174
Seesport	182	36	435	277	712	745	-33
Segeln	284	92	465	253	718	669	49
Skisport	1.823	619	4.063	2.693	6.756	6.522	234
Special Olympics	66	2	167	93	260	300	-40
Taekwondo	43	0	402	210	612	721	-109
Tai-Jitsu/Jiu-Jitsu	41	3	255	101	356	443	-87
Tanzsport	1.477	274	1.523	5.193	6.716	7.312	-596
Tauchsport	550	48	1.118	650	1.768	1.837	-69
Tchoukball	18	2	91	61	152	144	8
Tennis	2.034	593	4.062	2.337	6.399	6.376	23
Tischtennis	3.689	1.208	9.741	1.879	11.620	11.967	-347
Triathlon	275	15	975	501	1.476	1.444	32
Turnen	15.538	8.792	10.134	38.323	48.457	51.774	-3.317
Unihockey/Floorball	23	0	194	73	267	253	14
Volleyball	3.296	542	8.197	5.468	13.665	13.350	315
Wandern	1.646	1.593	2.026	2.164	4.190	4.557	-367
Wasserski	24	3	39	36	75	82	-7
Wasserwacht	56	16	329	254	583	483	100
Wushu/Chinesische Kampfkunst	46	12	216	95	311	328	-17
weitere Sportarten	594	209	924	762	1.686	1.087	599

## 10 Jahres-Mitgliederentwicklung im LSB Thüringen

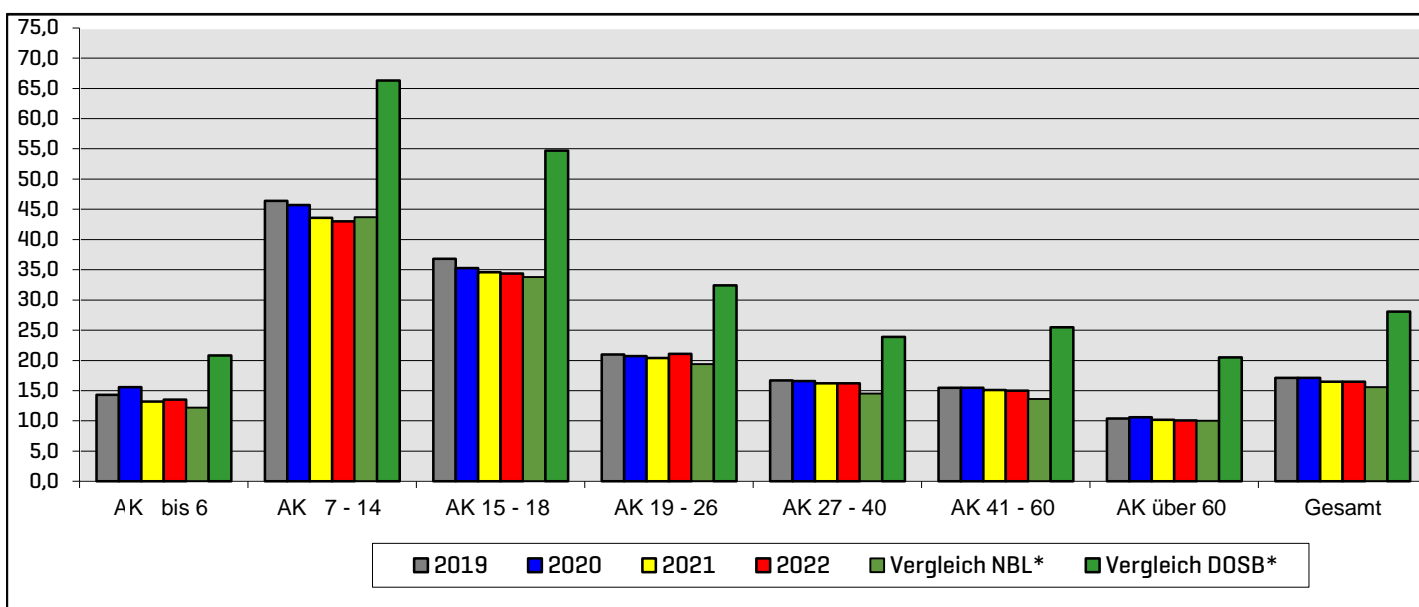
	2012	2017	2018	2019	2020	2021	2022
bis 18 Jahre	102.394	107.794	107.519	107.324	107.606	101.877	<b>101.822</b>
über 60 Jahre	59.581	70.047	72.068	74.277	76.674	74.461	<b>74.810</b>
männlich	231.983	231.806	229.503	228.465	227.784	220.025	<b>220.188</b>
weiblich	135.052	138.773	137.592	137.599	137.614	130.105	<b>127.725</b>
<b>Mitgl.-Gesamt</b>	<b>367.035</b>	<b>370.579</b>	<b>367.095</b>	<b>366.064</b>	<b>365.398</b>	<b>350.130</b>	<b>347.913</b>



## Prozentualer Anteil von Mitgliedern zur Bevölkerung

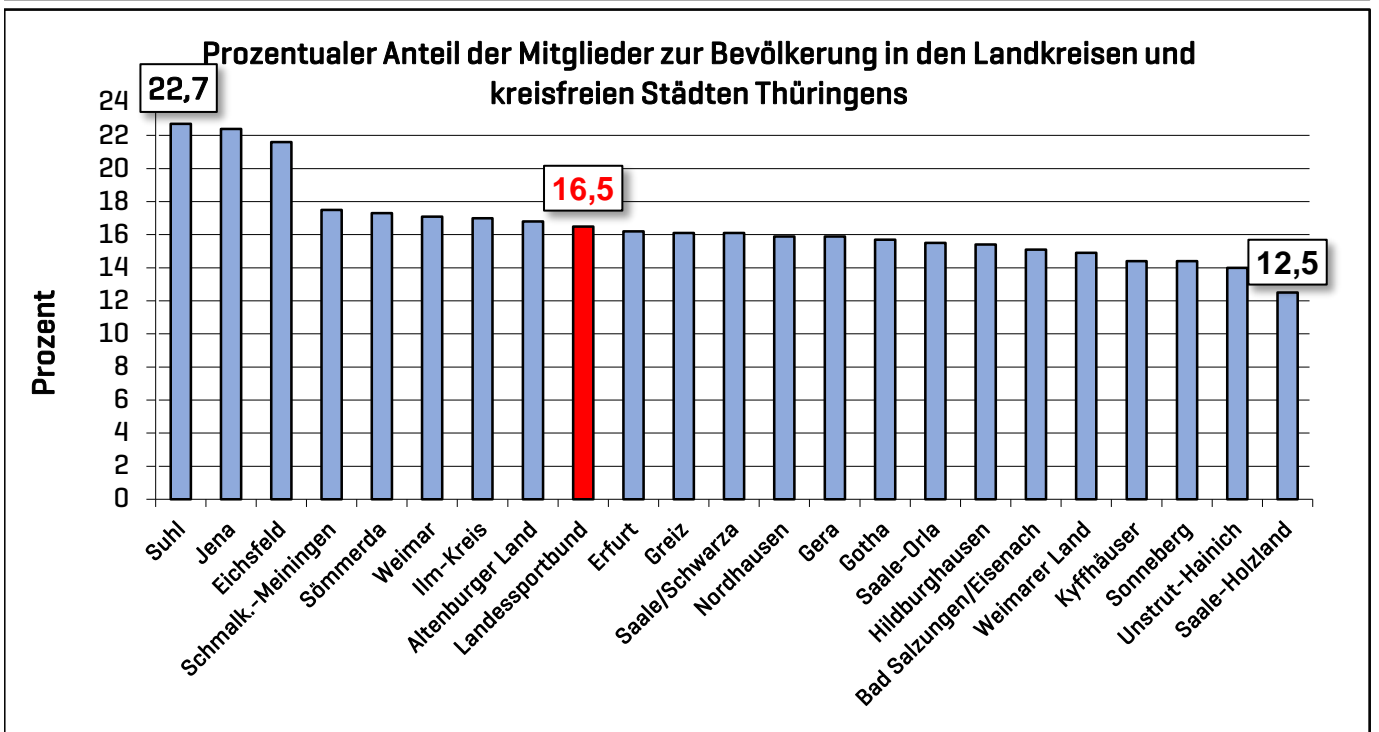
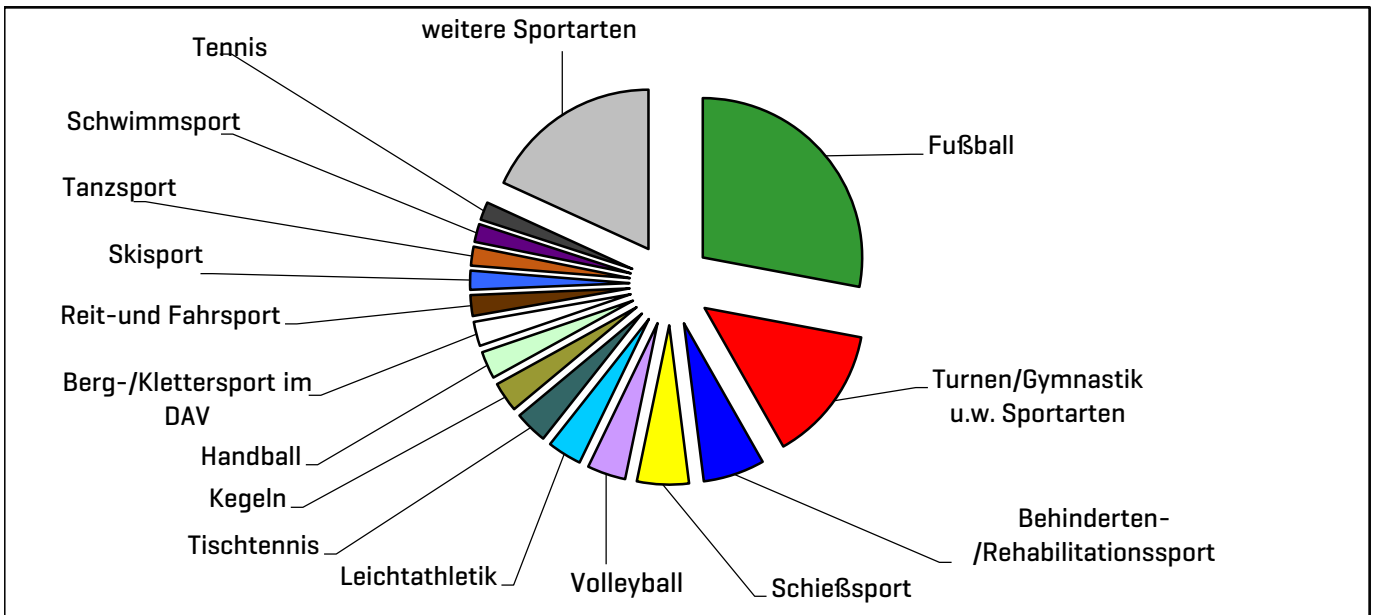
	LSB Thüringen				Vergleich NBL*	Vergleich DOSB*
	2019	2020	2021	2022		
AK bis 6	14,3	15,6	13,2	<b>13,5</b>	12,2	20,8
AK 7 - 14	46,4	45,7	43,6	<b>43,0</b>	43,7	66,3
AK 15 - 18	36,8	35,3	34,6	<b>34,4</b>	33,8	54,7
AK 19 - 26	21,0	20,7	20,4	<b>21,1</b>	19,4	32,4
AK 27 - 40	16,7	16,6	16,2	<b>16,2</b>	14,5	23,9
AK 41 - 60	15,5	15,5	15,1	<b>15,0</b>	13,6	25,5
AK über 60	10,4	10,6	10,2	<b>10,1</b>	10,0	20,5
<b>Gesamt</b>	<b>17,1</b>	<b>17,1</b>	<b>16,5</b>	<b>16,5</b>	15,6	<b>28,1</b>

\* Angaben NBL [Neue Bundesländer ohne Berlin] und DOSB lt. Statistik des DOSB 2021



## Anteil der Sportarten im Landessportbund Thüringen

	Sportart	Mitglieder	2022	2021	2020	2019	2018	1993
			in %	in %	in %	in %	in %	in %
1	Fußball	98.037	<b>28,2</b>	27,6	26,5	26,8	26,8	32,1
2	Turnen/Gymnastik u.w. Sportarten	48.457	<b>13,9</b>	14,8	12,8	12,2	12,3	11,6
3	Behinderten-/Rehabilitationssport	21.845	<b>6,3</b>	6,4	7,4	7,3	7,4	1,3
4	Schießsport	18.427	<b>5,3</b>	5,3	5,1	5,1	5,1	3,8
5	Volleyball	13.665	<b>3,9</b>	3,8	3,5	3,4	3,4	4,0
6	Leichtathletik	12.198	<b>3,5</b>	3,5	3,3	3,2	3,1	2,9
7	Tischtennis	11.620	<b>3,3</b>	3,4	3,2	3,2	3,1	3,9
8	Kegeln	10.624	<b>3,1</b>	3,2	3,1	3,2	3,2	6,9
9	Handball	9.711	<b>2,8</b>	2,8	2,7	2,6	2,5	3,7
13	Alpenverein/Berg-und Klettersport	8.652	<b>2,5</b>	1,9	1,8	1,7	1,6	0,8
11	Reit-und Fahrsport	7.408	<b>2,1</b>	2,1	2,0	1,9	1,8	1,8
14	Skisport	6.756	<b>1,9</b>	1,9	1,7	1,7	1,7	2,1
10	Tanzsport	6.716	<b>1,9</b>	2,1	2,0	1,9	1,8	2,8
12	Schwimmsport	6.418	<b>1,8</b>	1,9	1,9	1,9	1,9	2,8
15	Tennis	6.399	<b>1,8</b>	1,8	1,6	1,6	1,6	3,0
	weitere Sportarten	63.720	<b>18,3</b>	18,2	18,3	18,0	18,4	14,4



# Entwicklung der KREIS - und STADTSPORTBÜNDE

Kreis- / Stadtsporbund	Vereinsentwicklung				Mitgliederentwicklung						
	2020	2021	2022	zum Vorjahr [absolut]	2020	2021	2022	zum Vorjahr		Anteil Bevölk.	
								absolut	%	%	Entw.
Altenburger Land	137	135	<b>134</b>	-1	15.605	15.042	<b>14.781</b>	-261	-1,7	<b>16,8</b>	-0,2
Ilm-Kreis	188	187	<b>186</b>	-1	18.545	18.238	<b>17.900</b>	-338	-1,9	<b>17,0</b>	-0,3
Bad Salzungen *	113	112	<b>109</b>	-3	9.999	9.632	<b>9.611</b>	-21	-0,2	<b>15,1</b>	0,0
Eisenach *	115	114	<b>114</b>	0	14.918	14.624	<b>14.451</b>	-173	-1,2		
Saale-Holzland	109	108	<b>105</b>	-3	11.268	10.975	<b>10.366</b>	-609	-5,5	<b>12,5</b>	-0,7
Erfurt	281	281	<b>273</b>	-8	35.612	32.918	<b>34.528</b>	1.610	4,9	<b>16,2</b>	0,8
Gera	112	112	<b>109</b>	-3	16.074	14.735	<b>14.546</b>	-189	-1,3	<b>15,9</b>	0,0
Gotha	197	194	<b>189</b>	-5	21.812	21.260	<b>21.031</b>	-229	-1,1	<b>15,7</b>	-0,1
Greiz	184	180	<b>175</b>	-5	16.783	16.020	<b>15.531</b>	-489	-3,1	<b>16,1</b>	-0,4
Eichsfeld	194	191	<b>189</b>	-2	23.186	21.066	<b>21.435</b>	369	1,8	<b>21,6</b>	0,5
Hildburghausen	112	109	<b>106</b>	-3	9.755	9.582	<b>9.592</b>	10	0,1	<b>15,4</b>	0,2
Jena	115	115	<b>111</b>	-4	25.162	24.384	<b>24.587</b>	203	0,8	<b>22,4</b>	0,3
Schmalk.-Meiningen	253	252	<b>249</b>	-3	22.291	21.632	<b>21.601</b>	-31	-0,1	<b>17,5</b>	0,1
Unstrut-Hainich	178	172	<b>169</b>	-3	15.452	14.947	<b>14.179</b>	-768	-5,1	<b>14,0</b>	-0,7
Nordhausen	139	139	<b>138</b>	-1	13.668	13.329	<b>12.980</b>	-349	-2,6	<b>15,9</b>	-0,2
Saale/Schwarza	157	156	<b>156</b>	0	17.406	16.477	<b>16.302</b>	-175	-1,1	<b>16,1</b>	0,0
Saale-Orla	139	136	<b>134</b>	-2	12.328	12.265	<b>12.255</b>	-10	-0,1	<b>15,5</b>	0,2
Sömmerda	132	129	<b>124</b>	-5	12.354	11.937	<b>11.934</b>	-3	-0,0	<b>17,3</b>	0,1
Kyffhäuser	164	163	<b>159</b>	-4	11.274	10.966	<b>10.567</b>	-399	-3,6	<b>14,4</b>	-0,5
Sonneberg	91	91	<b>91</b>	0	8.664	8.444	<b>8.193</b>	-251	-3,0	<b>14,4</b>	-0,4
Suhl	80	77	<b>76</b>	-1	8.705	8.336	<b>8.232</b>	-104	-1,2	<b>22,7</b>	-0,1
Weimarer Land	136	130	<b>132</b>	2	12.629	12.196	<b>12.234</b>	38	0,3	<b>14,9</b>	0,1
Weimar	58	59	<b>58</b>	-1	11.894	11.125	<b>11.077</b>	-48	-0,4	<b>17,1</b>	-0,1
<b>Gesamt</b>	3.384	3.342	<b>3.286</b>	-56	365.384	350.130	<b>347.913</b>	-2.217	-0,6	<b>16,5</b>	0,0

\* beide Kreissportbünde im Landkreis Wartburgkreis einschließlich Stadt Eisenach

## Anteil von Mitgliedern zu ausgewählten Altersgruppen der Bevölkerung Thüringens

Kreis - / Stadtsporbund	Mitglieder		Mitglieder		Mitglieder		Mitglieder		Mitglieder		Mitglieder	
	männl.	%	weibl.	%	5 - 6 J.	%	7- 14 J.	%	27- 50 J.	%	51- 70 J.	%
Altenburger Land	8.600	<b>20,0</b>	6.181	<b>13,7</b>	397	<b>29,1</b>	2.410	<b>42,7</b>	3.506	<b>16,5</b>	4.570	<b>15,0</b>
Ilm-Kreis	11.090	<b>20,9</b>	6.810	<b>13,0</b>	445	<b>23,7</b>	3.508	<b>47,4</b>	4.780	<b>16,4</b>	4.296	<b>13,0</b>
Bad Salzungen *	6.527	<b>19,5</b>	3.084	<b>10,7</b>	226	<b>21,3</b>	1.861	<b>40,2</b>	2.912	<b>15,5</b>	2.317	<b>11,4</b>
Eisenach *	8.981		5.470		381		2.637		3.812		3.643	
Saale-Holzland	6.237	<b>15,2</b>	4.129	<b>9,9</b>	247	<b>15,9</b>	1.868	<b>31,1</b>	2.730	<b>12,6</b>	2.655	<b>9,6</b>
Erfurt	21.500	<b>20,8</b>	13.028	<b>11,9</b>	1.172	<b>29,5</b>	7.118	<b>46,5</b>	9.215	<b>13,7</b>	7.876	<b>13,7</b>
Gera	8.302	<b>18,8</b>	6.244	<b>13,2</b>	476	<b>30,5</b>	2.326	<b>38,2</b>	3.371	<b>14,4</b>	4.540	<b>15,4</b>
Gotha	13.210	<b>19,8</b>	7.821	<b>11,6</b>	770	<b>31,4</b>	4.523	<b>47,5</b>	5.159	<b>14,0</b>	5.229	<b>12,1</b>
Greiz	9.261	<b>19,5</b>	6.270	<b>12,8</b>	445	<b>27,7</b>	2.557	<b>39,9</b>	4.019	<b>17,5</b>	4.360	<b>12,7</b>
Eichsfeld	14.011	<b>28,1</b>	7.424	<b>15,0</b>	605	<b>30,0</b>	3.686	<b>47,5</b>	6.091	<b>21,7</b>	5.918	<b>19,0</b>
Hildburghausen	6.737	<b>21,6</b>	2.855	<b>9,2</b>	243	<b>22,3</b>	1.735	<b>40,2</b>	2.931	<b>16,9</b>	2.381	<b>11,2</b>
Jena	15.561	<b>28,3</b>	9.026	<b>16,4</b>	751	<b>36,2</b>	4.001	<b>51,5</b>	7.666	<b>20,1</b>	5.124	<b>20,9</b>
Schmalk.-Meiningen	14.401	<b>23,3</b>	7.200	<b>11,6</b>	639	<b>30,4</b>	4.024	<b>47,4</b>	5.930	<b>18,0</b>	5.462	<b>13,1</b>
Unstrut-Hainich	9.162	<b>18,2</b>	5.017	<b>9,8</b>	388	<b>20,4</b>	2.672	<b>35,7</b>	3.568	<b>13,2</b>	3.849	<b>11,5</b>
Nordhausen	8.373	<b>20,6</b>	4.607	<b>11,2</b>	353	<b>23,5</b>	2.218	<b>38,7</b>	3.422	<b>16,0</b>	3.642	<b>13,8</b>
Saale/Schwarza	9.891	<b>19,8</b>	6.411	<b>12,5</b>	515	<b>30,3</b>	2.877	<b>43,6</b>	4.071	<b>16,0</b>	4.330	<b>12,4</b>
Saale-Orla	8.257	<b>20,9</b>	3.998	<b>10,0</b>	263	<b>19,3</b>	2.252	<b>40,9</b>	3.629	<b>17,8</b>	3.227	<b>11,8</b>
Sömmerda	7.695	<b>22,3</b>	4.239	<b>12,3</b>	359	<b>26,9</b>	2.097	<b>41,5</b>	3.426	<b>18,2</b>	3.090	<b>13,1</b>
Kyffhäuser	7.431	<b>20,4</b>	3.136	<b>8,5</b>	259	<b>21,1</b>	1.719	<b>35,3</b>	3.079	<b>16,5</b>	2.906	<b>11,4</b>
Sonneberg	5.572	<b>19,9</b>	2.621	<b>9,1</b>	199	<b>22,6</b>	1.368	<b>38,9</b>	2.445	<b>16,6</b>	2.058	<b>10,6</b>
Suhl	5.081	<b>28,5</b>	3.151	<b>17,0</b>	233	<b>41,2</b>	984	<b>47,6</b>	1.950	<b>22,8</b>	2.842	<b>23,0</b>
Weimarer Land	7.656	<b>18,8</b>	4.578	<b>11,0</b>	520	<b>31,4</b>	2.786	<b>42,4</b>	3.225	<b>14,4</b>	2.856	<b>10,5</b>
Weimar	6.652	<b>21,3</b>	4.425	<b>13,2</b>	321	<b>25,0</b>	2.496	<b>50,8</b>	2.811	<b>14,2</b>	2.419	<b>14,2</b>
<b>Gesamt</b>	<b>220.188</b>	<b>21,1</b>	<b>127.725</b>	<b>12,0</b>	<b>10.207</b>	<b>26,9</b>	<b>63.723</b>	<b>43,0</b>	<b>93.748</b>	<b>16,2</b>	<b>89.590</b>	<b>13,3</b>

\* beide Kreissportbünde im Landkreis Wartburgkreis einschließlich Stadt Eisenach

Bei der Ermittlung der Prozentzahlen wurden die durch das Thüringer Landesamt für Statistik zuletzt veröffentlichten Bevölkerungszahlen mit Stand vom 31.12.2020 verwendet.

# Sportvereine

## Vereine nach Mitgliederstärke

		2017	2018	2019	2020	2021	2022	% / Tendenz	
bis 50	Mitglieder	1.629	1.603	1.605	1.591	1.580	<b>1.541</b>	46,9	↘
51 - 100	Mitglieder	755	739	732	743	741	<b>733</b>	22,3	→
101 - 250	Mitglieder	703	733	733	726	718	<b>703</b>	21,4	→
251 - 500	Mitglieder	265	243	254	251	234	<b>239</b>	7,3	↗
501 - 1000	Mitglieder	47	51	46	50	51	<b>52</b>	1,6	→
über 1000	Mitglieder	25	25	22	23	18	<b>18</b>	0,5	→
		3.424	3.394	3.392	3.384	3.342	<b>3.286</b>		

## Mitgliederstärkste Sportvereine im LSB Thüringen

	Verein	Kreis- /Stadtsporbund	männl.	weibl.	Mitgl.	Entw.
1	FC Carl Zeiss Jena e.V.	Stadtsporbund Jena e.V.	3.533	671	<b>4.204</b>	46
2	Universitätsportverein Jena e.V.	Stadtsporbund Jena e.V.	1.976	1.303	<b>3.279</b>	182
3	Deutscher Alpenverein Sektion Jena e.V.	Stadtsporbund Jena e.V.	1.108	758	<b>1.866</b>	71
4	Sektion Erfurt Alpin des DAV e.V.	Stadtsporbund Erfurt e.V.	1.117	741	<b>1.858</b>	1.858
5	Sektion Weimar des DAV e.V.	Stadtsporbund Weimar e.V.	957	771	<b>1.728</b>	28
6	Sportverein 1883 Schwarzta e.V.	KSB Saale-Schwarzta e.V.	938	739	<b>1.677</b>	-66
7	FSV 1950 Gotha e.V.	Kreissportbund Gotha e.V.	647	1.017	<b>1.664</b>	-137
8	Hochschulportverein Weimar e. V.	Stadtsporbund Weimar e.V.	880	779	<b>1.659</b>	-72
9	SV SCHOTT Jena e.V.	Stadtsporbund Jena e.V.	979	550	<b>1.529</b>	69
10	FC Rot-Weiß Erfurt e.V.	Stadtsporbund Erfurt e.V.	1.300	119	<b>1.419</b>	-29
11	1.Stadtsporbund Saalfeld 92 e.V.	KSB Saale-Schwarzta e.V.	597	704	<b>1.301</b>	-48
12	TSV 1880 Gera-Zwötzen e.V.	Stadtsporbund Gera e.V.	601	617	<b>1.218</b>	-65
13	MTV 1860 Erfurt e.V.	Stadtsporbund Erfurt e.V.	405	795	<b>1.200</b>	-75
14	Universitätsportverein Erfurt e.V.	Stadtsporbund Erfurt e.V.	595	542	<b>1.137</b>	-3
15	GutsMuths-Rennsteiglauflverein e.V.	Suhler Sportbund e.V.	862	250	<b>1.112</b>	-4
16	1. SV Pörsneck e.V.	Saale-Orla-Kreissportbund e.V.	537	539	<b>1.076</b>	-88
17	1.SC 1911 Heiligenstadt e.V.	Kreissportbund Eichsfeld e.V.	668	393	<b>1.061</b>	555
18	SV Einheit 1875 Worbis e.V.	Kreissportbund Eichsfeld e.V.	662	396	<b>1.058</b>	6
19	SV Hermsdorf/Thüringen e.V.	KSB Saale-Holzland e.V.	542	410	<b>952</b>	-27
20	Nordhäuser Sportverein e.V.	Kreissportbund Nordhausen e.V.	523	397	<b>920</b>	56
21	Rehasportverein Mühlhausen e.V.	KSB Unstrut-Hainich e.V.	343	561	<b>904</b>	-317
22	FGZ Fitness-und Gesundheitszentrum e.V.	Kreissportbund Eichsfeld e.V.	343	544	<b>887</b>	-136
23	Polizeisportverband Erfurt e.V.	Stadtsporbund Erfurt e.V.	543	302	<b>845</b>	-18
24	Reha-Sport-Bildung e.V.	Kreissportbund Sömmerda e.V.	473	356	<b>829</b>	0
25	Turn- und Sportverein Zella-Mehlis e.V.	KSB Schmalkalden-Meiningen e.V.	410	414	<b>824</b>	-151
26	ESV Lokomotive Erfurt 1927 e.V.	Stadtsporbund Erfurt e.V.	581	233	<b>814</b>	-71
27	Sektion Suhl des DAV e.V.	Suhler Sportbund e.V.	503	310	<b>813</b>	-28
28	Reha- und Gesundheitsgymnastik Gera e.V.	Stadtsporbund Gera e.V.	250	532	<b>782</b>	-207
29	Deutscher Alpenverein Sektion Gera e.V.	Stadtsporbund Gera e.V.	438	343	<b>781</b>	-19
30	Freie Turnerschaft 1990 Eisenach e.V.	Kreissportbund Eisenach e.V.	163	604	<b>767</b>	-40
31	BSG Aktiwa Gera e.V.	Stadtsporbund Gera e.V.	271	484	<b>755</b>	95
32	SV Jena-Zwötzen e.V.	Stadtsporbund Jena e.V.	502	235	<b>737</b>	22
33	Skisportverein Erfurt 02 e.V.	Stadtsporbund Erfurt e.V.	391	328	<b>719</b>	4
34	GesundheitsSportVerein Leinefelde-Worbis e.V.	Kreissportbund Eichsfeld e.V.	214	491	<b>705</b>	-43
35	TSG Ruhla e.V.	Kreissportbund Eisenach e.V.	367	336	<b>703</b>	-79