

## Kleine Anfrage

des Abgeordneten Kobelt (BSW)

und

## Antwort

des Thüringer Ministeriums für Infrastruktur und Landwirtschaft

### Online-Umfrage "Fahrgastbefragung" zu den Nahverkehrsangeboten in Thüringen

Die Landesregierung hat im Februar dieses Jahres durch eine Online-Umfrage auf der Internetseite des Landesamts für Bau und Verkehr die Fahrgäste aufgerufen, ihre Wünsche zum neuen Fahrplan zu äußern.

Das **Thüringer Ministerium für Infrastruktur und Landwirtschaft** hat die **Kleine Anfrage 8/20** vom 10. Oktober 2024 namens der Landesregierung mit Schreiben vom 14. November 2024 beantwortet:

1. Welche Wünsche beziehungsweise Kritiken wurden geäußert?

Antwort:

Die 248 eingegangenen Vorschläge umfassten ein sehr breites inhaltliches Spektrum, das von einer marginalen Fahrplananpassung im Minutenbereich bis hin zur Reaktivierung stillgelegter Strecken reichte. Um eine strukturierte Auswertung der Ergebnisse der Online-Umfrage zu ermöglichen, wurden die Teilnehmenden gebeten, ihr Anliegen einer der folgenden fünf Kategorien zuzuordnen:

- Anschlussoptimierung Zug - Zug
- zusätzliche(r) Halt(e)
- Fahrlagen verschieben
- Übergangszeiten verkürzen/verlängern
- Sonstiges

2. Gibt es nach Häufigkeit der geäußerten Wünsche beziehungsweise Kritik eine Rangliste und wenn ja, wie sieht diese Rangliste aus?

Antwort:

Auf die als Anlage beigefügte Auswertung der Fahrgastbeteiligung für den Fahrplan 2025, hier Seiten 10 bis 16, wird verwiesen.

3. Welche wesentlichen inhaltlichen Ergebnisse kennzeichnen die Online-Umfrage?

Antwort:

Das Interesse an der Einflussnahme auf das Angebot im Schienenpersonennahverkehr ist regional sehr unterschiedlich ausgeprägt. Während aus Ostthüringen zahlreiche Vorschläge eingingen, war aus anderen Regionen eine nur mäßige oder keine Teilnahme zu verzeichnen. Da der Anpassungsspielraum bei der Fahrplangestaltung aufgrund der infrastrukturellen, betrieblichen, verkehrlichen, verkehrsvertraglichen und finanziellen Rahmenbedingungen grundsätzlich stark limitiert ist, konnte nur eine sehr geringe Zahl der Vorschläge bei der Trassenanmeldung im April 2024 berücksichtigt werden.

4. Wann wird die Auswertung zu der Online-Umfrage veröffentlicht?

Antwort:

Die Auswertung der Online-Umfrage wurde inzwischen auf der Homepage des Landesamtes für Bau und Verkehr<sup>1</sup> veröffentlicht.

Karawanskij  
Ministerin

Anlage<sup>2</sup>

**Endnote:**

1 <https://bau-verkehr.thueringen.de/fahrgastbefragung>

2 Auf einen Abdruck der Anlage wird verzichtet. Die Anlage steht unter der oben genannten Drucksachennummer elektronisch im Abgeordneteninformationssystem und in der Parlamentsdokumentation unter der Internetadresse [www.parldok.thueringer-landtag.de](http://www.parldok.thueringer-landtag.de) zur Verfügung. Der Fragesteller, die Fraktionen und die Landtagsbibliothek erhalten je ein Exemplar der Anlage in der Papierfassung.

Fahrplanvorschau 2024/25

**Nächster Halt:  
Fahrgastbefragung  
zum neuen Fahrplan –  
bitte einsteigen!**



# Inhaltsverzeichnis

<b>1. Ausgangssituation</b> .....	<b>3</b>
<b>2. Die Befragung</b> .....	<b>4</b>
2.1. Das Formular .....	5
2.2. Ausschlusskriterien .....	7
2.3. Technische und organisatorische Umsetzung .....	7
<b>3. Auswertung</b> .....	<b>8</b>
3.1. Resonanz .....	8
3.1.1. Eingegangene Vorschläge und Teilnehmerzahl .....	8
3.1.2. Herkunft der Teilnehmer nach Landkreisen .....	9
3.2. Inhaltliche Schwerpunkte .....	10
3.2.1. Gewählte Kategorien .....	10
3.2.2. Themenschwerpunkte .....	11
3.2.3. Umsetzbarkeit der Themen .....	17

# 1. Ausgangssituation

Die Fahrgäste im Thüringer Schienenpersonennahverkehr hatten vom 14. Februar bis 3. März 2024 die Möglichkeit, sich mit eigenen Anregungen zum Fahrplankonzept 2024/25 einzubringen. Zuvor hatten die Angebotsplaner des TLBV – Thüringer Landesamt für Bau und Verkehr, in Abstimmung mit den anderen Aufgabenträgern und den Eisenbahnverkehrsunternehmen ein erstes vorläufiges Fahrplankonzept erstellt. Auf dieser Basis sollte die Öffentlichkeit Anregungen und Vorschläge einbringen können.

Ob die Hinweise realisierbar sind, wird vom TLBV und den Eisenbahnverkehrsunternehmen im Anschluss an die Fahrgastbefragung geprüft und entsprechend bewertet.

Der Teil der Vorschläge und Anregungen, welcher umgesetzt werden kann, wird schließlich im neuen Fahrplan berücksichtigt. Die Trassen für den kommenden Netzfahrplan 2025 müssen von den Eisenbahnverkehrsunternehmen bis 08. April 2024 bei den Infrastrukturbetreibern angemeldet werden.



## 2. Die Befragung

Für die Fahrgastbeteiligung wurde ein Online-Formular bereitgestellt, das auf der Website [www.bau-verkehr.thueringen.de/fahrgastbefragung](http://www.bau-verkehr.thueringen.de/fahrgastbefragung) ausgefüllt und abgesendet werden konnte. Die Möglichkeit, das Formular als PDF herunterzuladen und es auf postalischem Weg oder per Fax einzusenden, gab es nicht. Auch E-Mails, Telefonate und Briefe wurden nicht berücksichtigt. Dies machte eine qualitative Auswertung effektiver.



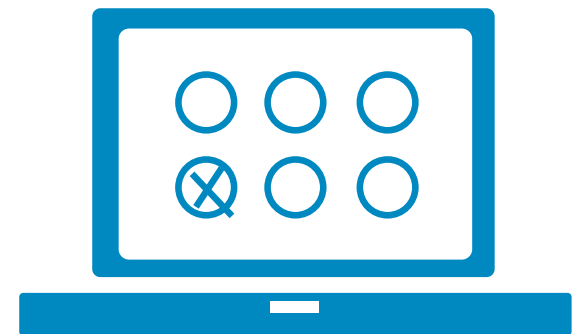
## 2.1 Das Formular

Neben den persönlichen Angaben wurde die Art des Anliegens abgefragt. Dabei konnten die Teilnehmerinnen und Teilnehmer zwischen fünf übergeordneten Kategorien wählen:

- Anschlussoptimierung Zug-Zug
- zusätzliche(r) Halt(e)
- Fahrlagen verschieben
- Übergangszeiten verkürzen/verlängern
- Sonstiges

Des Weiteren musste eine betreffende Kursbuchstrecke und/oder eine Bahnstation ausgewählt sowie optional eine betreffende Zugnummer angegeben werden. Zum Schluss sollte kurz und knapp das Anliegen beschrieben werden. Die Teilnehmerinnen und Teilnehmer wurden dazu aufgefordert, für jeden Vorschlag ein extra Online-Formular auszufüllen.

Nachdem die Angaben erfolgt waren, konnte das Online-Formular über die Schaltfläche „Anregung absenden“ eingereicht werden. Danach wurden die Teilnehmerinnen und Teilnehmer dazu aufgefordert, entweder über das Online-Formular einen weiteren Verbesserungsvorschlag einzugeben oder die Online-Befragung zu beenden.





Landesamt Bau und Verkehr

Fahrgastbefragung - 2024 **Angaben zur Person** Datenschutz & Bestätigung

**Fahrplanvorschau 2024/25**  
Nächster Halt: Fahrgastbefragung zum neuen Eisenbahnfahrplan – bitte einsteigen!

Die Eisenbahnen für den ab 14. Dezember 2023 in Kraft tretenden neuen Fahrplan und bereits in vollem Gange. Doch vorher möchten wir Ihnen die Möglichkeit geben, uns Anregungen und Hinweise in Form einer kurzen Befragung zu dem neuen Fahrplanentwurf zu senden.

Seit 20. Februar bis 2. März 2023 können alle interessierten Fahrgäste den vorläufigen Fahrplanentwurf einsehen und Ihre Anregungen an der Bahnverkehrsstation in Thüringen über ein Online-Formular abgeben. Die Anregungen und Hinweise werden geprüft und sollen – sofern sinnvoll – in die abschließende Fahrplanbearbeitung einfließen. Sollten die Anregungen zu verschiedenen Themenfeldern haben, können auch mehrere Befragungen zurückgeführt werden.

Beurteilungen per Post oder Fax sowie E-Mail und Telefonate können leider nicht berücksichtigt werden.

**1. Wählen Sie eine der folgenden Kategorien:**

- Arbeitsveränderung Zug/Fg
- Verkehrszeiten
- Fahrpläne veränderten
- Übergangzeiten veränderten
- Sonstige

- Zweck der Befragung oder Schaffung eines Eintrags versehen (mit Gütern an einem Bahnhof)
- Besondere Ergänzungen sollen in eine Tabelle oder spätere Tabelle eingebracht werden.

**2. Wie heißt Ihre Betriebsnummer (BNC) bzw. Betriebsnummer geht auf?**

**3. Betriebsnummernummer**

**3. Betriebsnummernummer**

**4. Betriebsnummer (falls an einer Betriebsnummer teilnehmen)**

**4. Zug (Zugnummer falls bekannt, Abfahrtsort)**

**5. Bitte beschreiben Sie die Anregung (Ziel und Zielvorgabe)**

Das Online-Formular zur Fahrgastbefragung



## 2.2 Ausschlusskriterien

Es musste für jedes Anliegen ein eigenes Online-Formular.

## 2.3 Technische und organisatorische Umsetzung

Viertakt zeichnete sich sowohl für die Programmierung des Anmeldetools auf [www.bau-verkehr.thueringen.de/fahrgastbefragung](http://www.bau-verkehr.thueringen.de/fahrgastbefragung) verantwortlich als auch für das Handling und die Auswertung der Einsendungen.

Die online eingegangenen Hinweise konnten automatisiert in eine Excel-Liste importiert werden.

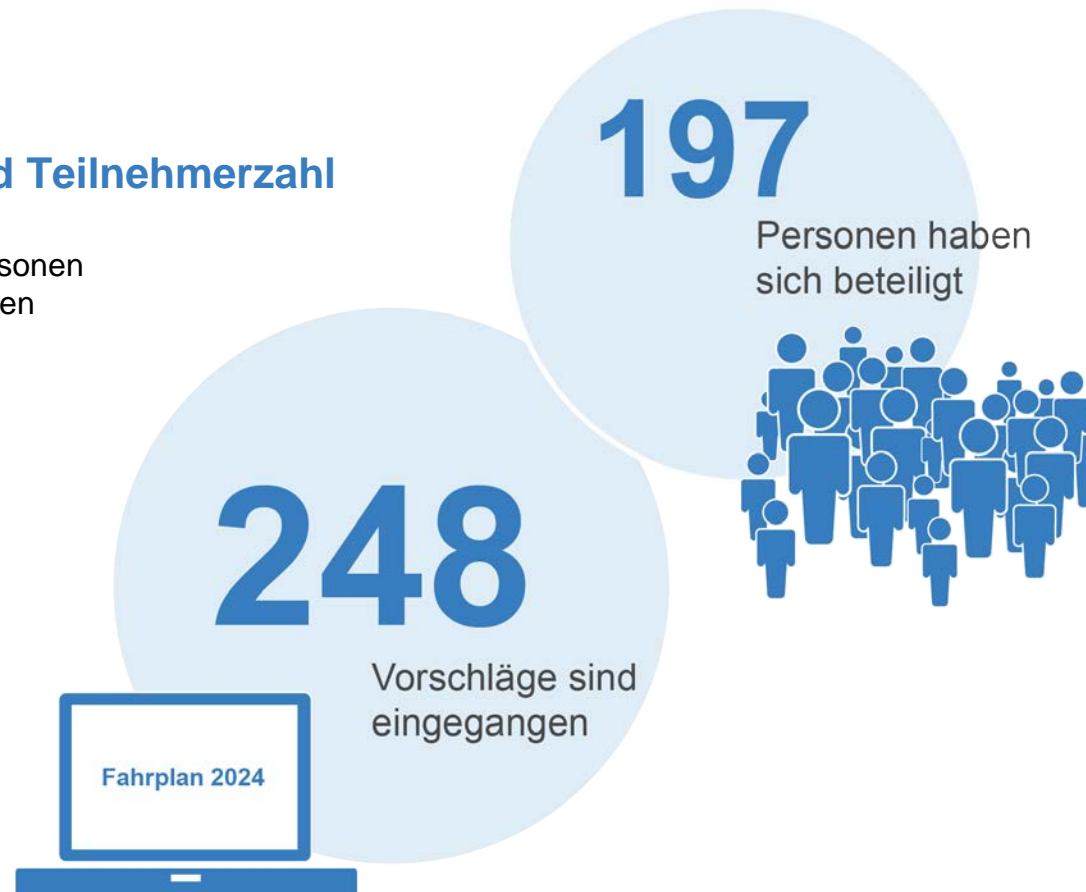


# 3. Auswertung

## 3.1. Resonanz

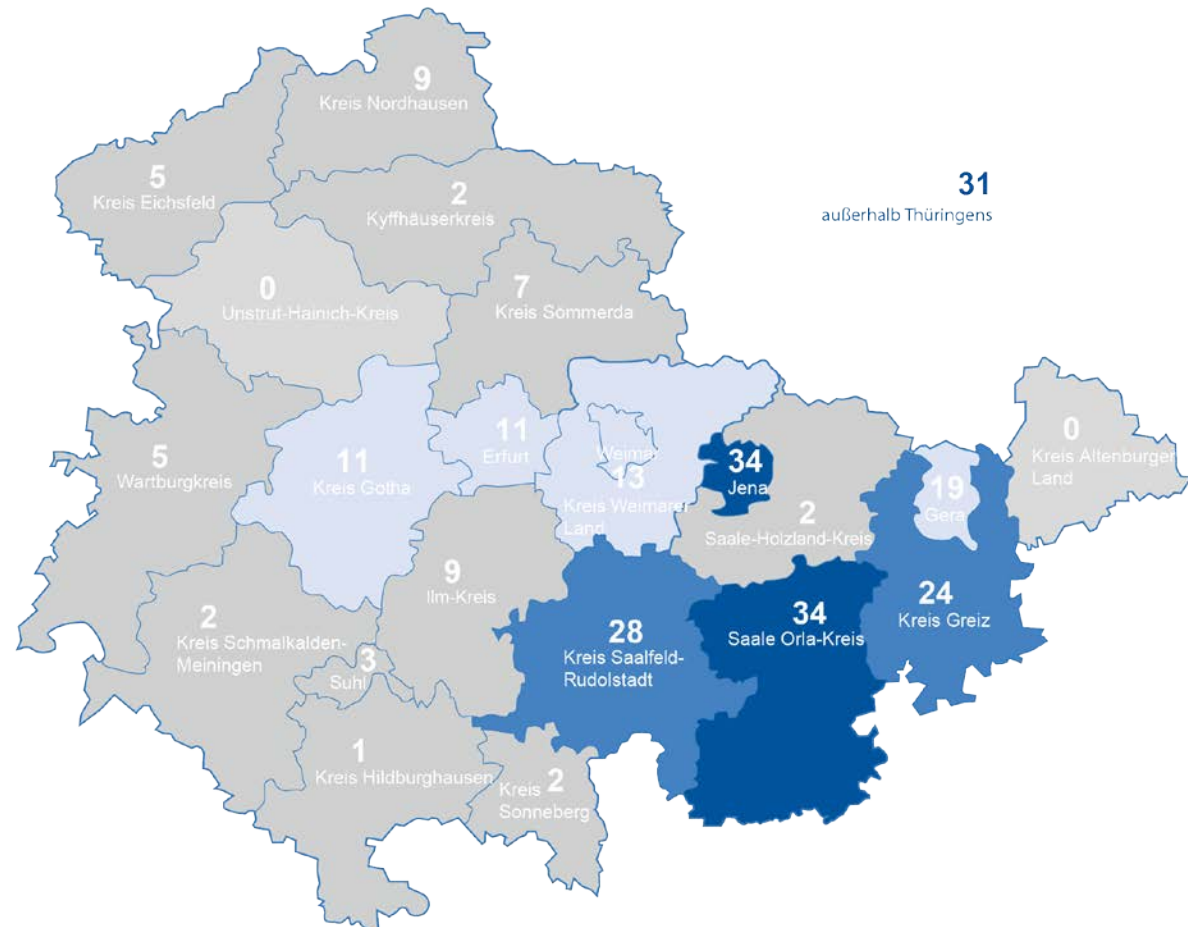
### 3.1.1. Eingegangene Vorschläge und Teilnehmerzahl

Insgesamt haben an der Online-Befragung 197 Personen teilgenommen, 248 Verbesserungsvorschläge wurden eingereicht.



### 3.1.2. Herkunft der Teilnehmer nach Landkreisen

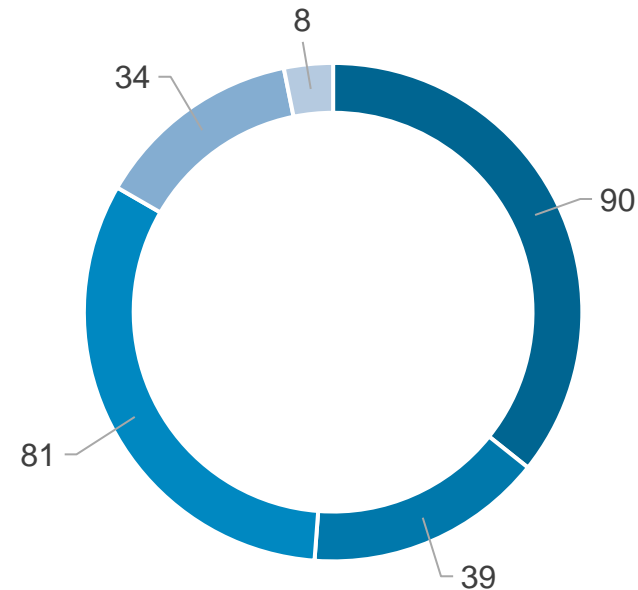
Die meisten Stimmen kamen mit jeweils 34 Vorschlägen aus der Kreisfreien Stadt Jena sowie dem Saale-Orla-Kreis. Eine ebenfalls hohe Beteiligung kam mit 31 Stimmen von außerhalb von Thüringen. Dicht gefolgt vom Kreis Saalfeld-Rudolstadt mit 28 Vorschlägen. Generell kann man sagen, dass die Mehrheit der Stimmen aus Ostthüringen kamen.



## 3.2. Inhaltliche Schwerpunkte

### 3.2.1. Gewählte Kategorien

Die Kategorie „zusätzliche(r) Halt(e)“ wurde mit 90 Nennungen und die Kategorie „Sonstiges“ mit 81 Nennungen am häufigsten ausgewählt. Dies spiegelt sich auch in den Beschreibungen der einzelnen Anliegen wieder. Weniger Anklang fand die Rubrik „Übergangszeiten verkürzen/verlängern“ (8).



- zusätzliche(r) Halt(e)
- Anschlussoptimierung Zug-Zug
- Sonstiges
- Fahranlagen verschieben
- Übergangszeiten verkürzen/verlängern

### 3.2.2. Themenschwerpunkte

Grundsätzlich war ein breites Themenspektrum festzustellen. Ein großer Teil der Anregungen zielte auf bestimmte Streckenabschnitte oder auch auf konkrete Bahnhöfe ab. Dies macht sich vor allem bei den Verbesserungsvorschlägen hinsichtlich der stark frequentierten Pendlerstrecken bemerkbar.

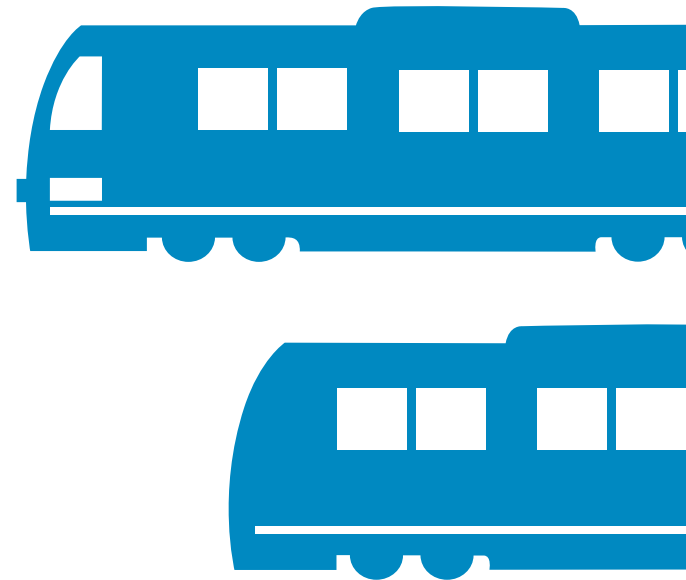
#### **Die Top-Themen:**

Auf der Strecke zwischen Gera und Hof (RB 13) wünschen sich die Menschen vor allem einen Bedarfshalt in Schüptitz. Außerdem fordern die Teilnehmer eine engere Taktung der Züge auf der Strecke.

Oft genannt wird auch die Verbindung von Eisenach nach Leipzig (RB 20). Auch hier wünscht man sich eine engere Taktung der Züge sowie bessere Anschlussmöglichkeiten bei Umstiegen.

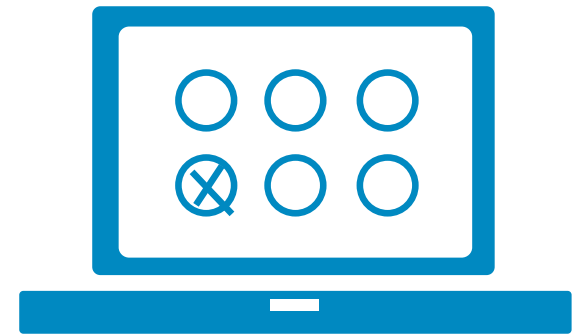
Das Thema Anschlussoptimierung zieht sich wie ein roter Faden durch die restlichen Aussagen der Teilnehmerinnen und Teilnehmer sowie die Thematik einer höheren bzw. besseren Taktung der Züge, vor allem im Pendlerverkehr.

Ein weiterer Punkt, vor allem bei den Pendlern, ist ein größeres Platzangebot für Reisende. Die Züge auf der Strecke sind im Verhältnis zu den Sitzplatzkapazitäten sehr stark nachgefragt.



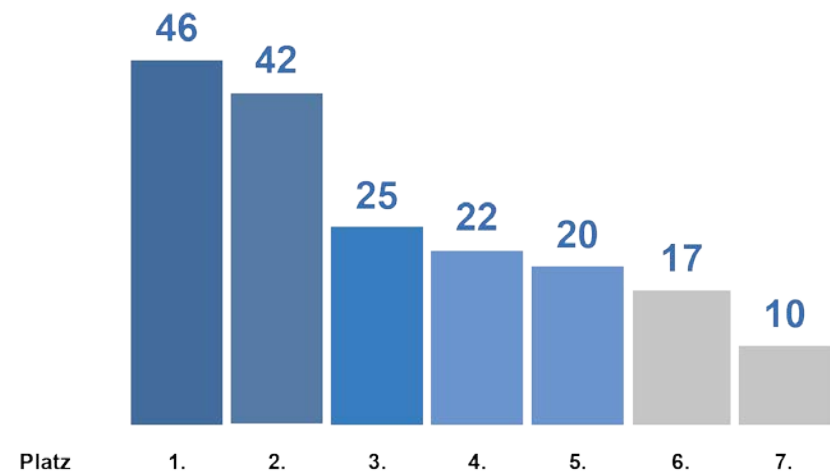
## Welche Verbesserungsvorschläge wurden am häufigsten genannt?

Die Grafiken auf den folgenden Seiten zeigen die zahlenmäßige und die geografische Verteilung der Fahrgastanregungen. Diese sind zum einen sortiert nach den KBS als auch nach den Bahnlinien. Hierbei sind nur die aufgeführt, die mindestens achtmal bzw. viermal genannt wurden.



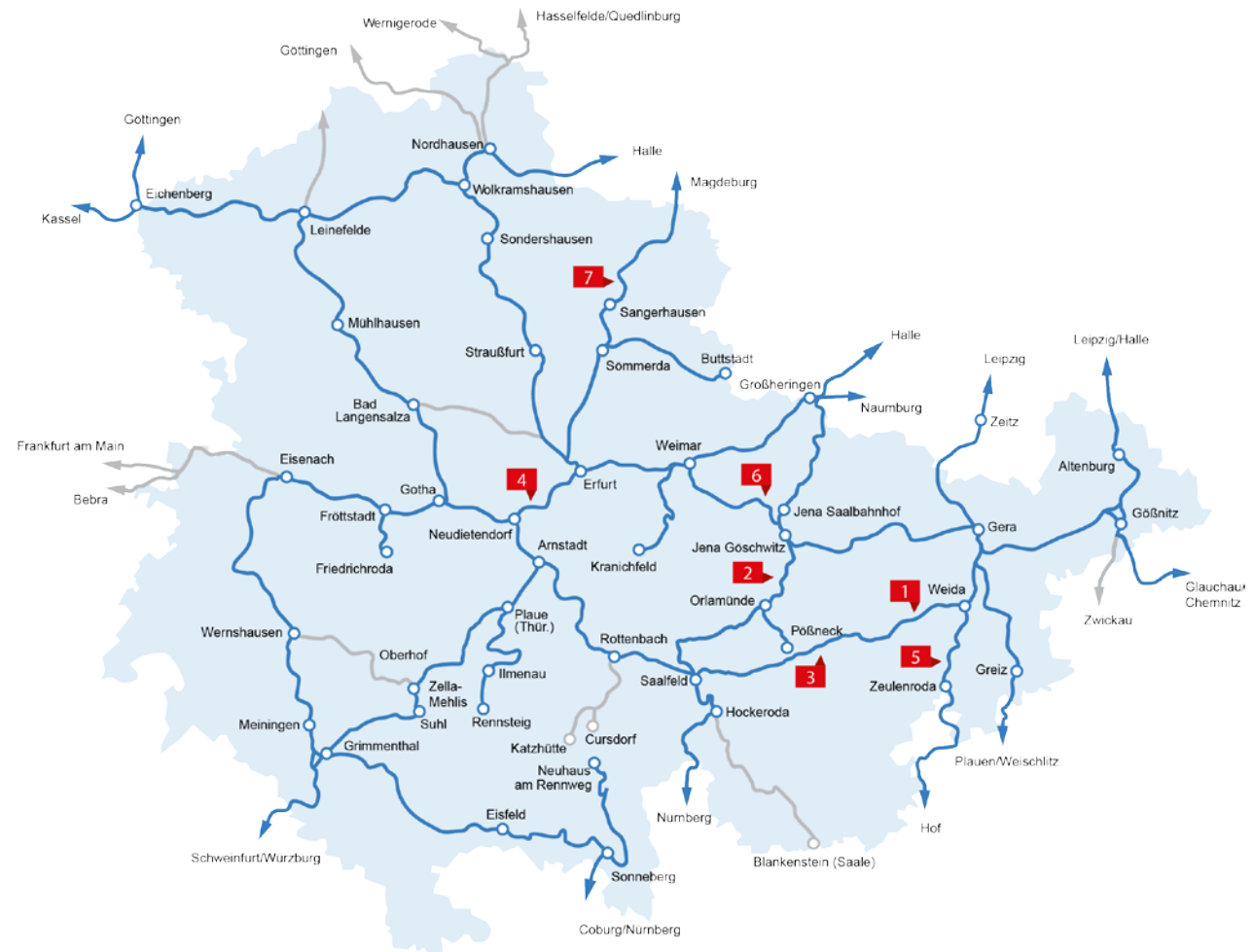
Die häufigsten Fahrgastanliegen, nach den einzelnen KBS  
sortiert (Nur die, die mindestens zehn Mal genannt wurden).

1. KBS 555 Leipzig – Gera – Saalfeld
2. KBS 560 Leipzig/Halle – Naumburg – Jena – Saalfeld
3. KBS 550 Leipzig – Gera – Saalfeld
4. KBS 580 Eisenach – Erfurt – Naumburg – Leipzig/Halle
5. KBS 546 Gera – Zeulenroda – Hof
6. KBS 565 Erfurt – Weimar – Jena – Gera
7. KBS 335 Magdeburg – Sangerhausen – Sömmerda – Erfurt



## Auf welche Strecken entfielen die meisten Anliegen der Fahrgäste (Nur die, die mindestens zehn Mal genannt wurden)?

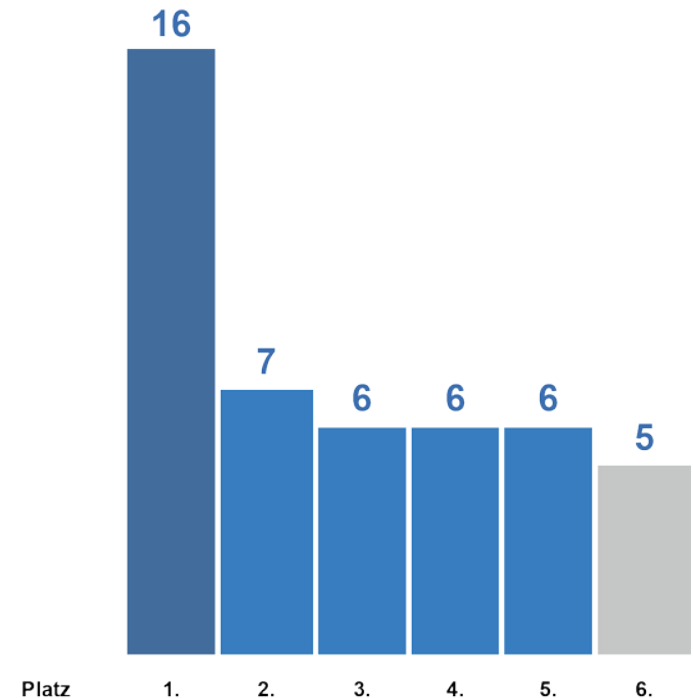
1. KBS 555  
Leipzig – Gera – Saalfeld (46)
2. KBS 560  
Leipzig/Halle – Naumburg –  
Jena – Saalfeld (42)
3. KBS 550  
Leipzig – Gera – Saalfeld (25)
4. KBS 580  
Eisenach – Erfurt – Naumburg –  
Leipzig/Halle (22)
5. KBS 546  
Gera – Zeulenroda – Hof (20)
6. KBS 565  
Erfurt – Weimar – Jena –  
Gera (17)
7. KBS 335  
Magdeburg – Sangerhausen –  
Sömmerda – Erfurt (10)





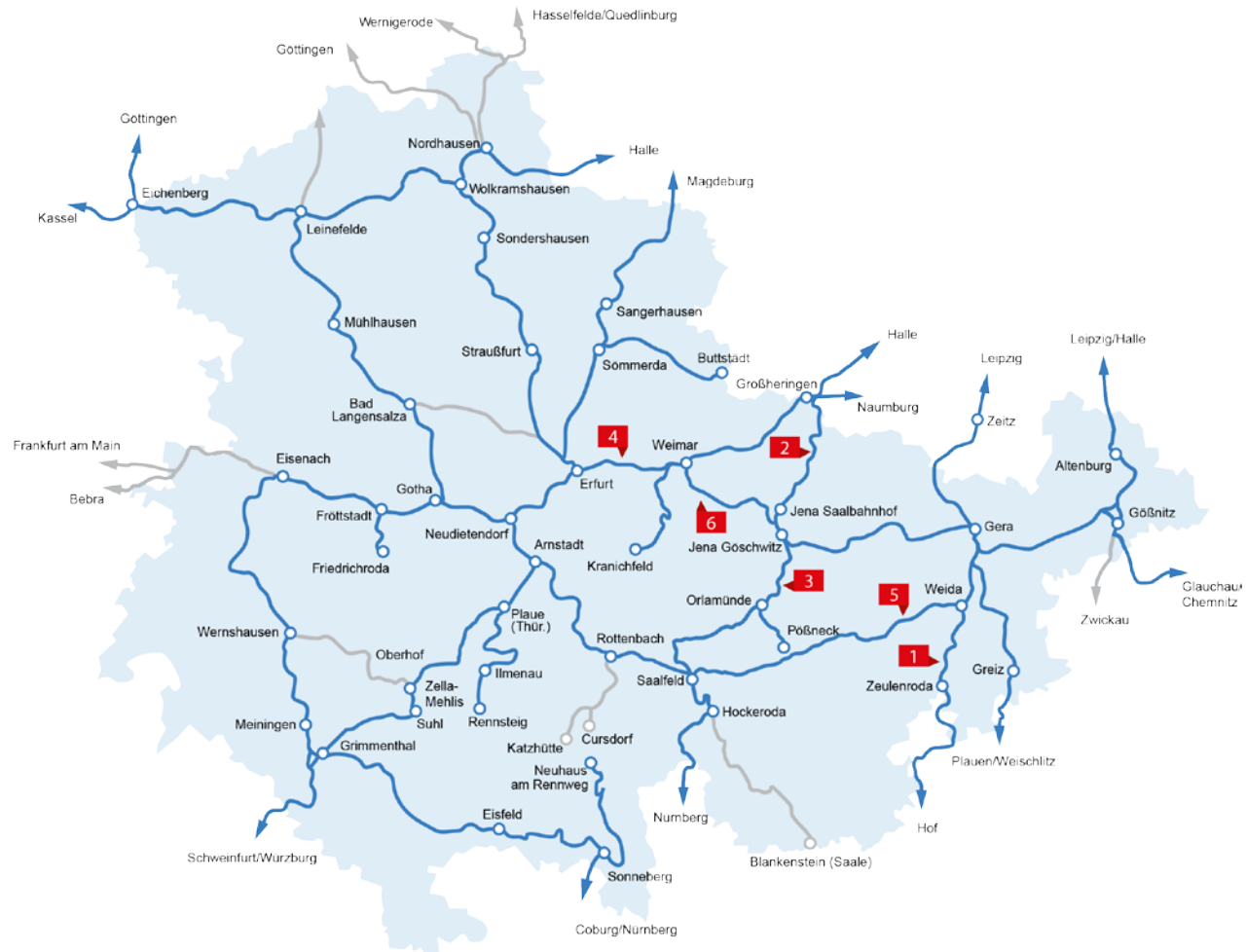
Die häufigsten Fahrgastanliegen, nach den einzelnen Bahnlinien sortiert (Nur die, die mindestens fünf Mal genannt wurden.).

1. RB 13 Gera – Weida – Zeulenroda – Hof
2. RB 20 Eisenach – Erfurt – Naumburg – Leipzig
3. RB 25 Saalfeld – Jena – Naumburg – Halle
4. RE 1 Göttingen – Erfurt – Gera – Glauchau
5. RE 12 Leipzig – Gera – Saalfeld (Saale)
6. RB 21 Erfurt – Weimar – Jena – Gera



## Auf welche Bahnlinien entfielen die meisten Anliegen der Fahrgäste (Nur die, die mindestens fünf Mal genannt wurden.)?

1. RB 13  
Gera – Weida – Zeulenroda – Hof (16)
2. RB 20  
Eisenach – Erfurt – Naumburg – Leipzig (7)
3. RB 25  
Saalfeld – Jena – Naumburg – Halle (6)
4. RE 1  
Göttingen – Erfurt – Gera – Glauchau (6)
5. RE 12  
Leipzig – Gera – Saalfeld (Saale) (6)
6. RB 21  
Erfurt – Weimar – Jena – Gera (5)



### 3.2.3. Auswertung

Das Thüringer Landesamt für Bau und Verkehr hat alle eingegangenen Vorschläge und Hinweise gesichtet und bewertet.

Anschließend wurde geprüft, welche der eingereichten Vorschläge im kommenden Jahresfahrplan umgesetzt werden können. Allerdings werden nur sehr wenige Vorschläge im nächsten Jahr Berücksichtigung finden können, da betriebliche, infrastrukturelle und/oder finanzielle Gründen entgegen stehen.

Gegebenenfalls werden einige der Vorschläge bei der Erarbeitung künftiger Fahrplankonzepte einfließen können.





Fahrplanvorschau 2024/25

**Nächster Halt:  
Fahrgastbefragung  
zum neuen Fahrplan –  
bitte einsteigen!**



**Thüringer Landesamt für Bau und Verkehr**  
Referat 37 | Schienenpersonennahverkehr  
Schmidtstedter Straße 34  
99084 Erfurt

**Viertakt Kommunikation und  
Werbung GmbH**  
Neuwerkstraße 7  
99084 Erfurt